



LR833W96W

DA Brugsanvisning | Vaskemaskine



Velkommen til AEG! Tak, fordi du valgte vores produkt.



I vores bestræbelser på at være bæredygtige reducerer vi papirforbruget og tilbyder komplette brugervejledninger på nettet. Få adgang til hele brugervejledningen på aeg.com/manuals



Få råd om brug, brochurer, fejlfinding, service- og reparationsinformation på aeg.com/support



Køb tilbehør, forbrugsvarer og originale reservedele til dit produkt på aeg.com/shop

Ret til ændringer uden varsel forbeholdes.

INDHOLDSFORTEGNELSE

1. OM SIKKERHED.....	2
2. SIKKERHEDSANVISNINGER.....	4
3. PRODUKTBESKRIVELSE.....	6
4. TEKNISKE OPLYSNINGER.....	8
5. INSTALLATION.....	8
6. BETJENINGSPANEL.....	13
7. DREJEKNAP OG KNAPPER.....	16
8. INDSTILLINGER.....	19
9. FØR FØRSTE ANVENDELSE.....	20
10. PROGRAMMER.....	21
11.  OPSÆTNING AF WIFI-FORBINDELSE.....	26
12. DAGLIG BRUG.....	29
13. VEDLIGEHOEDElse OG RENGØRING.....	34
14. FEJLFINDING.....	39
15. FORBRUGSVÆRDIER.....	43
16. QUICK GUIDE	45
17. MILJØHENSYN.....	49

1. OM SIKKERHED



Læs de medfølgende anvisninger grundigt, inden apparatet installeres og tages i brug.

Producenten påtager sig intet ansvar for eventuelle skader, der skyldes forkert installation eller brug. Opbevar altid brugsanvisningen på et sikkert og tilgængeligt sted til senere opslag.

1.1 Sikkerhed for børn og sårbare personer

- Apparatet må kun bruges af børn fra 8 år og opefter samt af personer med nedsat fysisk, sensorisk eller psykisk funktionsevne, eller som mangler den nødvendige erfaring eller viden, hvis de er under opsyn eller er blevet instrueret i at bruge apparatet på en sikker måde samt forstår de farer, det indebærer.
- Børn på mellem 3 og 8 år og personer med omfattende og komplekst handicap skal holdes på afstand af apparatet, medmindre de overvåges konstant.
- Børn på under 3 år skal holdes på afstand af apparatet, medmindre de overvåges konstant.
- Børn skal holdes under opsyn for at sikre, at de ikke leger med apparatet.
- Opbevar al emballage utilgængeligt for børn, og bortskaf det korrekt.
- Opbevar rengøringsmidler utilgængeligt for børn.
- Lad ikke børn og husdyr komme tæt på apparatet, mens lågen er åben.
- Hvis apparatet har en børnesikring, skal den aktiveres.
- Børn må ikke udføre rengøring og vedligeholdelse på produktet uden opsyn.

1.2 Generel sikkerhed

- Dette apparat er kun til vask af normalt maskinvaskbart husholdningstøj.
- Dette produkt er beregnet til brug i en enkelt husholdning i et indendørs miljø.
- Dette produkt kan bruges på kontorer, hotelværelser, bed & breakfast værelser, stue- og gæstehuse og anden lignende indkvartering, hvor en sådan brug ikke overstiger (gennemsnitlig) brugsniveauer i hjemmet.
- Produktets specifikationer må ikke ændres.
- Maskinens maksimale fyldning er 9.0 kg. Overskrid ikke den maksimale fyldning for hvert program (se kapitlet "Programmer").

- Vandtrykket ved indgangsstedet fra afløbsstudsens skal være mellem 0,5 bar (0,05 MPa) og 10 bar (1,0 MPa).
- Ventilationsåbningen i bunden må ikke tildækkes af et gulvtæppe, måtte eller anden gulvbelægning.
- Produktet skal tilsluttes vandforsyningen med det medfølgende slangesæt eller andre slangesæt, der er leveret af et autoriseret servicecenter.
- Gamle slangesæt må ikke genbruges.
- Hvis strømledningen er beskadiget, skal den af sikkerheds grunde udskiftes af producenten, et autoriseret servicecenter eller en tekniker med tilsvarende kvalifikationer.
- Sluk for maskinen, og tag stikket ud af kontakten inden vedligeholdelse.
- Brug ikke højtryks vand spray og/eller damp til at rengøre produktet.
- Rengør produktet med en fugtig klud. Brug kun neutralt rengøringsmiddel. Brug ikke slibende midler, skuresvampe, opløsningsmidler eller metalgenstande.

2. SIKKERHEDSANVISNINGER

2.1 Installation



Installationen skal overholde de relevante nationale bestemmelser.

- Fjern hele emballagen, og transportboltene inklusiv gummibøsningen med plastafstandsstykket.
- Opbevar transportboltene på et sikkert sted. Hvis apparatet senere skal flyttes, skal de monteres igen for at låse tromlen, så en indvendig skade undgås.
- Vær altid forsigtig, når du flytter apparatet, da det er tungt. Brug altid sikkerhedshandsker og lukket fodtøj.
- Følg installationsvejledningen, der følger med apparatet.
- Undlad at installere eller bruge et beskadiget apparat.
- Undlad at installere eller bruge apparatet, hvor temperaturen kan komme under 0 °C, eller steder, hvor det udsættes for vejrlig.
- Gulvarealet, hvorpå apparatet skal installeres, skal være fladt, stabilt, varmebestandigt og rent.
- Sørg for, at der er luftcirkulation mellem apparatet og gulvet.
- Når apparatet står i den endelige position, kontrolleres det, at det er korrekt i vater. Skru benene op og ned i overensstemmelse hermed.
- Undlad at installere apparatet direkte over gulv afløbet.
- Sprøjt ikke vand på apparatet, og udsæt det ikke for høj fugtighed.
- Installér ikke apparatet på et sted, hvor apparatets luge ikke kan åbnes helt.
- Undlad at sætte en lukket beholder til indsamling af evt. vandlækage under apparatet. Kontakt det autoriserede

servicecenter for at sikre, hvilket tilhører, der kan bruges.

2.2 El-forbindelse

ADVARSEL!

Risiko for brand og elektrisk stød.

- ADVARSEL: Dette apparat er designet til at blive installeret/forbundet til en jordforbindelse i bygningen.
- Brug altid en korrekt monteret lovlig stikkontakt.
- Sørg for, at parametrene på typeskiltet er kompatible med nettilslutningens elektriske mærkeværdier.
- Brug ikke multistikadaptere og forlængerledninger.
- Pas på, du ikke beskadiger netstikket og netledningen. Hvis der bliver behov for at udskifte netledningen, skal det udføres af vores autoriserede servicecenter.
- Sæt først netstikket i stikkontakten ved installationens afslutning. Sørg for, at der er adgang til elstikket efter installationen.
- Undgå at berøre netledningen eller netstikket, hvis du har våde hænder.
- Undgå at slukke for apparatet ved at trække i netledningen. Tag altid selve netstikket ud af kontakten.

2.3 Vandtilslutning

- Tilløbsvandet må ikke overstige 25°C.
- Beskadig ikke vandslangerne.
- Før du tilslutter til nye rør, rør, der ikke har været brugt i lang tid, hvor der er udført reparationsarbejde eller monteret nye enheder (vandmålere osv.), skal du lade vandet løbe, indtil det er klart og rent.
- Sørg for, at der ikke er synlige vandlækager under og efter første brug af apparatet.
- Brug ikke en forlængerslange, hvis tilløbsslangen er for kort. Kontakt det autoriserede servicecenter for at få tilløbsslangen udskiftet.
- Når apparatet pakkes ud, er det muligt at se vand løbe ud af afløbsslangen. Det skyldes afprøvningen af apparatet med brugen af vand på fabrikken.
- Du kan forlænge afløbsslangen til højst 400 cm. Kontakt det autoriserede

servicecenter for en anden afløbsslange og forlængelse.

- Sørg for, at der er adgang til vandhanen efter installationen.

2.4 Brug

ADVARSEL!

Risiko for personskade, elektrisk stød, brand, forbrændinger eller skade på apparatet.

- Følg sikkerhedsanvisningerne på vaskemiddelemballagen.
- Læg ikke brændbare produkter eller genstande, der er våde med brændbare produkter i nærheden af eller på apparatet.
- Vask ikke materialer, som er meget snavset med olie, fedtstof eller andre fedtede stoffer. Det kan beskadige produktets gummidele. Forvask sådanne tekstiler i hånden, før du lægger dem i produktet.
- Brug ikke duftstoffer til tøjvask for at undgå risikoen for at beskadige produktets plast- og gummidele.
- Rør ikke ved lugeglasset, mens et program er i gang. Glasset kan blive varmt.
- Sørg for, at alle metalgenstande er fjernet fra vasketøjet.

2.5 Service

- Kontakt det autoriserede servicecenter for at få repareret produktet. Brug kun originale reservedele.
- Bemærk, at hvis man selv reparerer produktet, eller får det repareret af en ikke-fagperson, kan det have sikkerhedsmæssige konsekvenser og vil muligvis gøre garantien ugyldig.
- Følgende reservedele er tilgængelige i mindst 10 år efter, at modellen er udgået: motor og motorkul, rem, pumper, støddæmpere og fjedre, komplet tromle, varmelegeme, herunder varmepumpe, rørsystemer og tilhørende udstyr, herunder slanger, ventiler, filtre og aquastop, printkort, elektronisk display, trykafbrydere, termostater og sensorer, software og firmware, herunder nulstillingssoftware, dør, dørhængsel og -

tætninger, andre tætninger, dørlås, vaskemiddelbeholder. Perioden kan være længere i dit land. For yderligere oplysninger bedes du besøge vores hjemmeside.

- Bemærk, at nogle af disse reservedele kun er tilgængelige for fagudlærte reparatører, og at ikke alle reservedele er relevante for alle modeller.
- Vedrørende lampe(rne) i dette produkt og reservedelslamper, der sælges separat: Disse lamper er beregnet til at modstå ekstreme fysiske forhold i husholdningsapparater, såsom temperatur, vibration, fugt, eller er beregnet til at signalere information om apparatets driftsstatus. De er ikke beregnet til at blive brugt i andre

apparater, og de er ikke velegnede til belysning af rum.

2.6 Bortskaffelse

ADVARSEL!

Risiko for personskade eller kvælning.

- Tag stikket ud af kontakten, og kobl produktet fra vandforsyningen.
- Klip kablet af tæt på produktet, og bortskaf det.
- Fjern lågelåsen for at forhindre, at børn eller kæledyr bliver fanget i tromlen.
- Bortskaf produktet i overensstemmelse med lokale krav til bortskaffelse af affald af elektrisk og elektronisk udstyr (WEEE).

3. PRODUKTBEKRIVELSE

3.1 Særlige funktioner

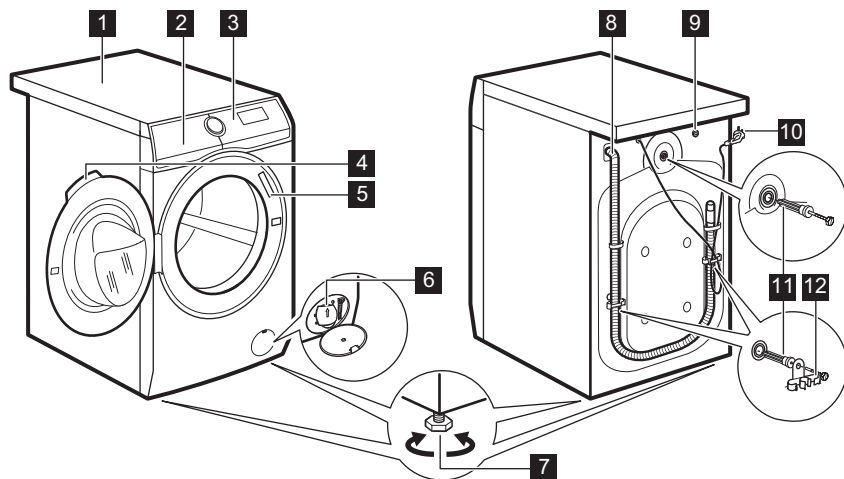
Din nye vaskemaskine opfylder alle moderne krav til effektiv behandling af vasketøj med lavt forbrug af vand, energi og vaskemiddel samt korrekt pleje af stoffet.

- **WiFi forbindelse og fjernbetjent start** giver dig mulighed for at starte et program, interagere med din vaskemaskine og kontrollere din vaskeprogramstatus med fjernbetjening.
- **PowerCare-teknologien** er beregnet til at beskytte stoffibrene takket være forskellige forblandingsfaser, der først opløser vaskemidlet og derefter skyllemidlet i vandet, inden det fordeles i vasketøjet. Sådan nås og plejes hver eneste fiber.
- **ProSense-teknologien** registrerer vasketøjets mængde og definerer programvarigheden på 30 sekunder. Vaskeprogrammet er skræddersyet til vasketøjsmængden og stoftypen uden at

forbruge mere tid, energi og vand end nødvendigt.

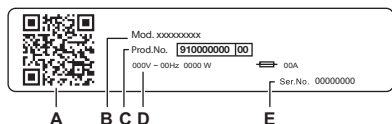
- Damp er en hurtig og nem måde til at genopfriske tøjet på. De milde dampprogrammer fjerner lugt og reducerer foldninger i tørt stof, så der kun er brug for en let strygning.
Plus damp-tilvalget afslutter hvert program med skånsom damp, der afslapper fibrene og reducerer folder i tøjet. Strygning bliver nemmere!
- Tilvalget **Pletter** forudbehandler genstridige pletter og optimerer effektiviteten af pletfjerner.
- **AEG Steam Fragrance** tilbyder takket være dampprogrammer den perfekte løsning til genopfriskning af selv det sarteste tøj uden vask. Brug den delikate duft eksklusivt udviklet af **AEG** for at tilføje en behagelig følelse af "nyvasket" tøj til fjernelsen af lugte og folder.

3.2 Produktoversigt



- 1 Bordplade
- 2 Beholder til vaskemiddel
- 3 Kontrolpanel
- 4 Lugehåndtag
- 5 Typeskiltet
- 6 Filter til afløbspumpe
- 7 Fødder til nivellering af apparatet

- 8 Afløbsslange
- 9 Tilslutning af tilløbslange
- 10 Netkabel
- 11 Transportbolte
- 12 Slangestøtte



Typeskiltet viser:

- A. QR-kode
- B. Modelnavn
- C. Produktnummer
- D. Elektriske klassificeringer
- E. Serienummer

Scan **QR-koden** med kameraet for at downloade vores app fra App Store på din smartenhed, og følg de nødvendige trin. Registrer dit produkt, og få mest muligt ud af det.

- Få adgang til oplysninger om dit produkt, dokumentation og artikler om, hvordan du bruger de bedste funktioner (brugervejledningen fås også på aeg.com/manuals)
- Få råd om brug, fejlfinding, service og reparationsoplysninger (fås også på aeg.com/support)
- Køb tilbehør, forbrugsvarer og originale reservedele til dit produkt (fås også på aeg.com/shop)

4. TEKNISKE OPLYSNINGER

Mål	Bredde / Højde / Samlet dybde	59.7 cm /84.7 cm /66.0 cm
El-forbindelse	Spænding Overordnet effekt Sikring Frekvens	230 V 2100 W 10 A 50 Hz
Niveau af beskyttelse mod indtrængen af faste partikler og fugt sikres af beskyttelsesdækslet, undtagen hvor lavspændingsudstyret ikke har beskyttelse mod fugt		IPX4
Vandforsyningstryk	Minimum Maksimum	0,5 bar (0,05 MPa) 10 bar (1,0 MPa)
Vandtilførsel ¹⁾		Koldt vand
Maks. fyldning	Cotton (Bomuld)	9.0 kg

¹⁾ Forbind tilløbsslangen til en vandhane med et 3/4" gevind.

5. INSTALLATION

ADVARSEL!

Se kapitlerne om sikkerhed.

5.1 Udpakning

ADVARSEL!

Fjern al emballagen og alle transportboltene, før du installerer produktet.

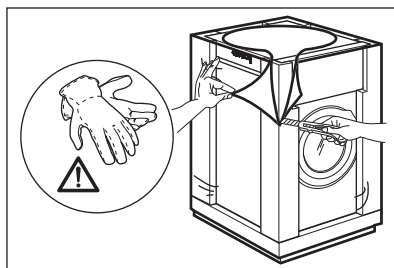
ADVARSEL!

Læs alle installationsinstruktionerne, før du fortsætter.

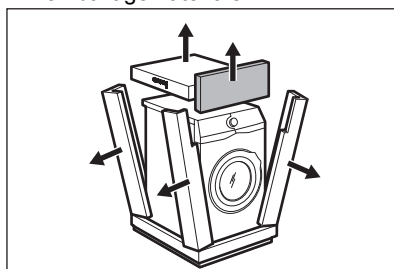
ADVARSEL!

Brug handsker.

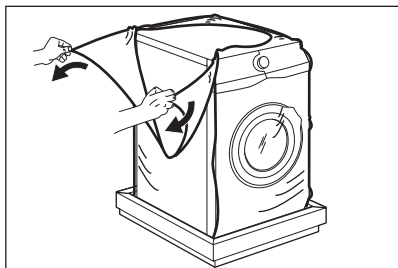
1. Fjern den yvendige film. Om nødvendigt anvendes en kniv.



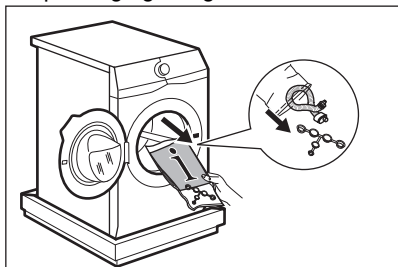
2. Fjern paptoppen og de øvrige emballagematerialer.



3. Fjern den indvendige film.



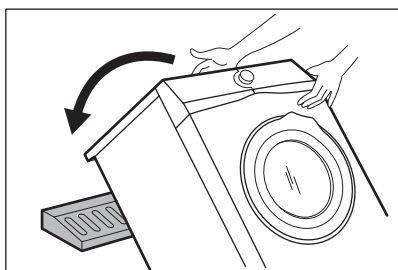
4. Åbn lugen, fjern stykket fra lugens pakning og alle genstandene fra tromlen.



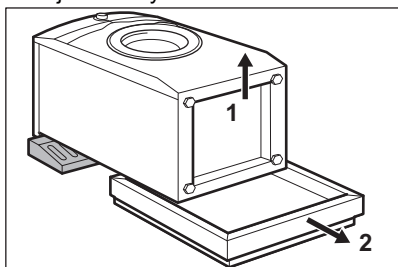
5. Læg forsigtigt produktet ned på bagsiden.
6. Læg den forreste emballagedel på gulvet under produktet.



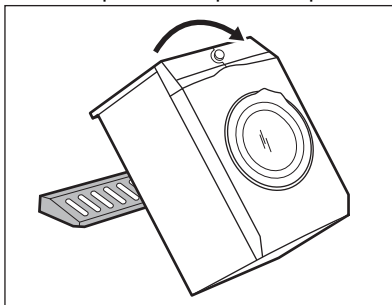
Sørg for ikke at beskadige slangerne.



7. Fjern beskyttelsen fra bunden.



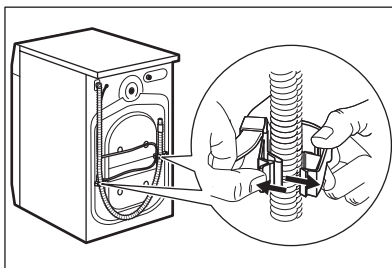
8. Træk produktet op i lodret position.



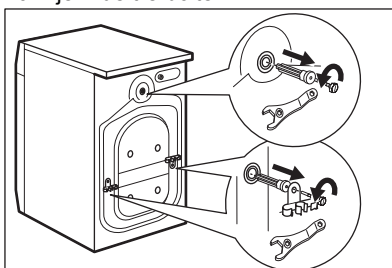
9. Tag strømforsyningskablet og afløbsslangen ud af slangeholderne.



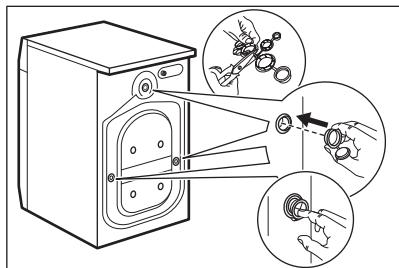
Det er muligt, at man kan se vand løbe ud af afløbsslangen. Det skyldes afprøvning af produktet med vand på fabrikken.



10. Fjern de tre bolte.



11. Træk plastikafstandsstykkerne ud.
12. Sæt plastikhæfterne, som ligger i posen med brugervejledningen, i hullerne.



Vi anbefaler, at du gemmer emballagen og transportboltene, hvis du skal flytte produktet.



Tilbehør leveret med produktet kan variere afhængigt af modellen.

5.2 Opstilling og justering

1. Installér maskinen på et plant, hårdt gulv.



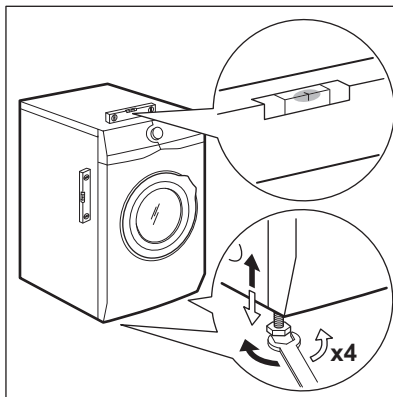
Sørg for, at tæpper ikke forhindrer luftcirkulationen under maskinen. Sørg for, at maskinen ikke rører væggen eller andre enheder.

2. Løsn eller stram fødderne for at justere maskinen i vatter.



ADVARSEL!

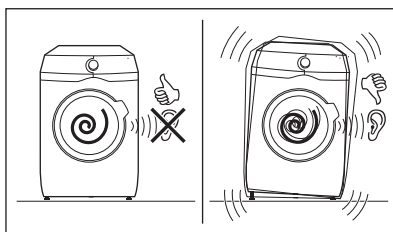
Læg ikke pap, træ eller lignende materialer under maskinens fødder for at justere balancen.



Maskinen skal stå plant og stabilt.



Korrekt justering af maskinen forhindrer vibration, støj og at den bevæger sig, når den er i brug.



5.3 Installation på trægulv

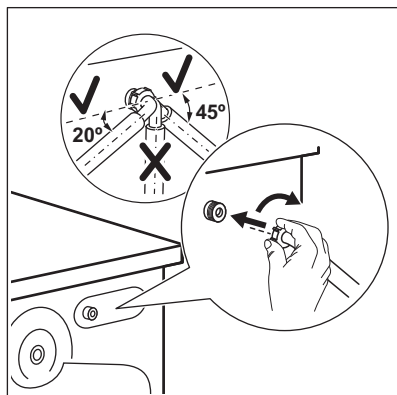
Hvis du installerer produktet på et trægulv, skal du sørge for at bruge fastgørelsesplader til at fastgøre produktets fødder.

Læs omhyggeligt de anvisninger, der følger med tilbehøret.

5.4 Tilløbsslangen

1. Tilslut tilløbsslangen på bagsiden af produktet, hvis det er nødvendigt. Normalt er den allerede installeret fra

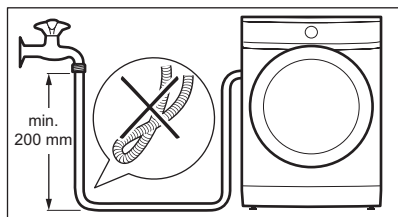
fabrikken.



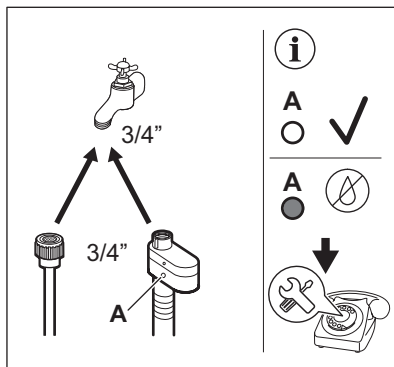
2. Placer den mod venstre eller højre afhængigt af hanens position. Kontrollér, at tilløbsslangen ikke er i lodret position.
3. Løsn om nødvendigt ringmøtrikken for at sætte den i den korrekte position
4. Forbind tilløbsslangen til koldvandshanen med et 3/4"-gevind.

ADVARSEL!

For at reducere kraften i sideretningen skal der være en lige slangesektion på mindst 200 mm under tilkoblingen til vandhanen



Nogle modeller har tilløbsslange med vandstopanordning. Den forhindrer enhver utæthed i slangen som skyldes naturlige ældning. Sektionen i ruden viser denne fejl A. Hvis dette sker, skal du lukke for vandhanen og kontakte et autoriseret servicecenter for at få oplysninger om udskiftning af slangen.



ADVARSEL!

Tilløbsvandet må ikke overstige 25°C.

FORSIGTIG!

Sørg for, at der ikke er lækager fra samlingerne.

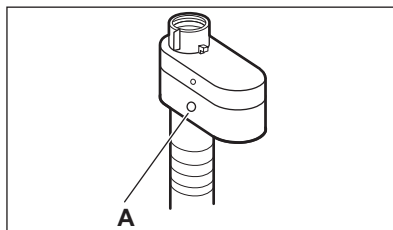


Brug ikke en forlængerslange, hvis tilløbsslangen er for kort. Kontakt servicecenteret for at få oplysninger om udskiftning af tilløbsslangen.

5.5 Overløbssikring

Tilløbsslangen har en overløbssikring. Denne anordning forhindrer lækager, hvis slangen skulle blive utæt.

Det røde felt i vinduet «A» viser denne fejl.



Hvis dette sker, skal du lukke for vandhanen og kontakte det autoriserede servicecenter for at udskifte slangen.

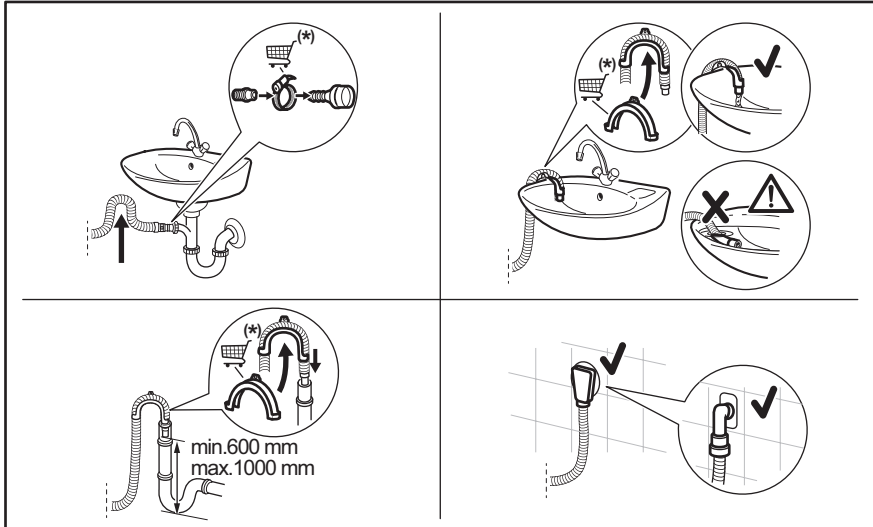
5.6 Tømning af vand

Afløbsslangen bør placeres i en højde på mindst 60 cm og højst 100 cm fra gulvet.



Du kan forlænge afløbsslangen til højst 400 cm. Kontakt det autoriserede servicecenter for at købe en ekstra afløbsslange og forlængelse.

Afløbsslangen kan tilsluttes på forskellige måder:



(*) Kan ændres uden varsel.

- Tilslut afløbsslangen til låsen og spænd den fast med en klemme.
- Placer slangen direkte på et indbygget afløbsrør i rummets væg, og spænd den med en klemme.
- Uden plastikføringen, til en vandlås - sæt afløbsslangen i muffen og spænd den fast med en klemme.
- Til et standrør med ventilationsshul - sæt afløbsslangen direkte i et afløbsrør eller standrør.
- Afløbsslangen kan bøjes i en U-form og sættes rundt om plastikføringen. På kanten af en vask - fastgør slangeføringen til vandhanen eller til væggen.



Sørg for, at afløbsslangen har en bøjning, der forhindrer partikler i at komme ind i maskinen fra håndvasken.



Sørg for, at slangeføringen ikke kan bevæge sig, når maskinen tømmes, og afløbsslængens ende ikke er nedsænket i vandet. Der kan komme snavset vand tilbage i produktet. Køb tilbehør hos en autoriseret leverandør.



Afløbsslængens endestykke skal altid være ventileret, dvs. afløbsrørets indvendige diameter (min. 38 mm - min. 1,5") skal være større end afløbsslængens udvendige diameter.

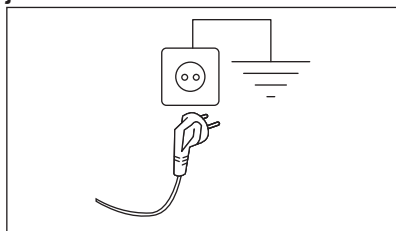
5.7 El-tilslutning

Sæt først strømstikket i stikkontakten, når installationen er færdig.

Typeskiltet og kapitlet 'Tekniske data' angiver de nødvendige elektriske klassificeringer. Sørg for, at de er kompatible med strømforsyningen.

Kontrollér, at boligens elektriske installationer kan klare den maksimale belastning, og tag højde for andre produkter, der også kan være i brug.

Tilslut produktet til en stikkontakt med jordforbindelse.



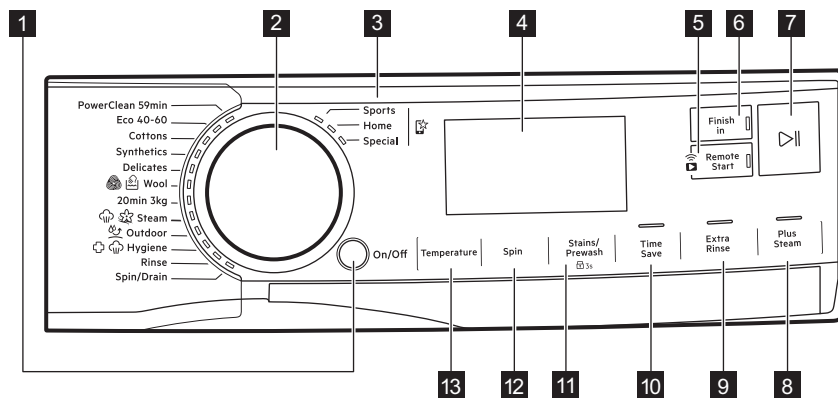
Sørg for, at strømforsyningskablet er let tilgængeligt efter installationen af produktet.

Kontakt vores autoriserede servicecenter hvis der er behov for elektrisk arbejde i forbindelse med installation af dette produkt.

Producenten fralægger sig ethvert ansvar for skader på personer eller ting, der skyldes manglende overholdelse af disse sikkerhedsregler.

6. BETJENINGSPANEL




6.1 Beskrivelse af betjeningspanel




Tilvalgsfunktionerne kan ikke vælges med alle vaskeprogrammer. Kontrollér kompatibiliteten mellem tilvalg og vaskeprogrammer under afsnittet "Tilvalgskompatibilitet med programmer" i kapitlet "Programmer". En tilvalgsfunktion kan udelukke en anden, og i så fald lader produktet dig ikke indstille de uforenelige tilvalgsfunktioner sammen. Sørg for, at display og knapper altid er rene og tørre.

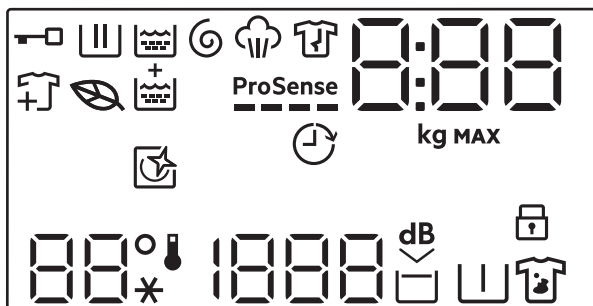
1 On/Off











2 Programvælger

- 3 Favoritprogrammer 
- 4 Display
- 5 WiFi tilslutning og Remote start 
- 6 Færdig
- 7 Start/Pause 
- 8 Plus damp

- 9 Ekstra skylning
- 10 Spar tid
- 11 Pletter/forvask og permanent børnesikring  3s
- 12 Centrifugering
- 13 Temperatur

6.2 Display



	Kontrollampe for låst luge.
	Kontrollampe for vaskefase. Den blinker under forvask- og vaskefasen.
	Kontrollampe for skyllefasen. Den blinker under skyllefasen.
	Kontrollampe for centrifugerings- og tømning. Blinker under centrifugering og tømning.
	Kontrollampe for dampfase.
	Kontrollampe for antikrølfase.
	Bladikonet tændes for at indikere, når de valgte programmer og indstillinger har et lavt energiforbrug.
	Kontrollampe for tilføjelse af tøj: Den lyser, når programmet starter, og brugeren kan stadig sætte produktet på pause og tilføje mere vasketøj.
	Ekstra skylning kontrollampe.
ProSense	ProSense kontrollampe.
	Færdig kontrollampe.

0:00

Den digitale kontrollampe kan vise:

- Programvarighed (f.eks. 2:40).



Den tid, der vises, når programmet er indstillet, svarer muligvis ikke til den effektive varighed og ændres efter ProSensefasen.

- Maksimal fyldning.
- Færdig om (f.eks. 30' eller 2h).
- Programslut (□).
- Advarselskode (f.eks. E20).
- Angivelse af produktets samlede driftstimer. Se afsnittet 'Driftstimetæller' i afsnittet 'Indstillinger' for yderligere oplysninger.
- Ved brug af appen: APP AP (adgangspunkt), UPd (opdatering). Se kapitlet "Opsætning af WiFi tilslutning".

8.88

Kontrollampe for maksimal fyldning. Værdien vises i tre sekunder efter programvalg, og skifter i forhold til programvarighed.

MAX

Kontrollampe for maksimal fyldning. Den blinker, hvis mængden af vasketøj overskrider maks. fyldning.



Denne kontrollampe er en påmindelse om at køre et rengøringsprogram.



APP meddelelse afventer.



Kontrollampe for fjerntilslutning.
Kontrollampe for WiFi tilslutning.



Kontrollampe for børnesikring.

88°
--*

Temperaturområdet:
Kontrollampe for temperatur
Kontrollampe for koldt vand

1888

- - -

Centrifugeringsområdet:
Kontrollampe for centrifugeringshastighed
Kontrollampe for ingen centrifugering. Centrifugeringsfasen er slået fra.



Kontrollampe for Extra Silent.



Kontrollampe for Skyllestop.



Kontrollampe for Forvask.

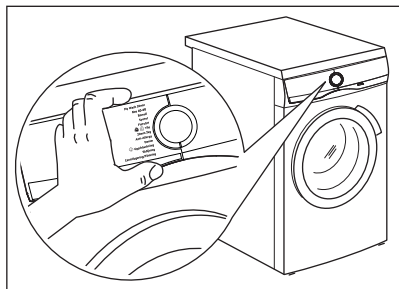


Kontrollampe for Pletfjerning.

6.3 Flersprogede mærkater

Maskinen leveres med selvkøbende mærkater på forskellige sprog.

Den ønskede mærkat kan klæbes fast ved siden af programknappen.



7. DREJEKNAP OG KNAPPER

7.1 On/Off

Hvis der trykkes på denne knap i nogle få sekunder, kan apparatet blive tændt eller slukket. Der udsendes to forskellige toner, når produktet tændes eller slukkes.

Da standbyfunktionen automatisk slukker for produktet for at reducere energiforbruget, kan det i nogle tilfælde være nødvendigt at tænde igen.



Det valgte standardprogram, når produktet tændes, er altid Eco 40-60 programmet, også efter at være vågnet fra standby.

Se afsnittet "Standby" i kapitlet "Daglig brug" for yderligere detaljer.

7.2 Programvælger

Det ønskede program kan vælges ved at dreje programvælgeren.

7.3 Favoritprogrammer

Disse programvælgerpositioner er tilgængelige, når apparatet er tilsluttet Wi-Fi.

Favoritprogrammerne kan kun indstilles og gemmes via App ved at vælge mellem de tilgængelige programmer, som er opdelt i de tre kategorier angivet på betjeningspanelet.

Når du har indstillet dine favoritprogrammer, kan du vælge en af dem via appen eller ved at dreje programvælgeren til den relevante position: Den relevante kontrollampe tændes,

og oplysningerne på displayet opdateres i overensstemmelse hermed.



Favoritprogrammerne kan annulleres via den relaterede app-kommando eller ved at trykke på fabriksstandard-tastekombinationen.

7.4 Indledning



Tilvalgene/funktionerne kan ikke vælges med alle vaskeprogrammer. Kontrollér kompatibiliteten mellem tilvalg/funktioner og vaskeprogrammer i "Programtabel". Et tilvalg/en funktion kan udelukke en anden, og i så fald lader apparatet dig ikke indstille de inkompatible tilvalg/funktioner sammen. Sørg for, at skærmen og touch-knapperne altid er rene og tørre.

7.5 Fjernbetjent start

Et hurtigt tryk på denne knap aktiverer funktionen til fjernbetjent start, som giver dig mulighed for at fjernbetjene start, stop og pause på apparatet.

Den relaterede kontrollampe tændes, og det relaterede ikon vises på displayet.



Hvis du indstiller et program via appen, og det ikke passer med knappositionen, vises skiftevis teksten og programmets varighed.

Tryk og hold denne knap inde i længere tid for at få adgang til to andre funktioner:

- hold den inde i tre sekunder, så længe der lyder et klik: Wi-Fi tændes og slukkes.
- hold den inde i ti sekunder, så længe der lyder et dobbelt bip, og displayet viser : for at nulstille netværksoplysningerne.

7.6 Færdig



Indstil dette tilvalg til sidst efter programmet og andre tilvalg. Ellers kan det annulleres, ved ændring af indstillinger.

Med dette tilvalg kan du vælge den tid, inden for hvilken et program skal slutte. Programmets sluttid kan udskydes med 1 time for hvert tryk på knappen, helt op til 24 timer.

Displayet viser skiftevis programmets normale varighed og dets indstillede sluttid (udtrykt i timer 0t). Den minimale tid, der kan vælges, svarer til programmets maksimale varighed rundet op til nærmeste time (hvis programmet f.eks. varer 3:15 timer, er den minimale tid 4 timer).

Lugen er låst, når programmet er startet, og apparatet starter fasen ProSense. Når beregningen af fyldning er færdig, blinker ikonet for den igangværende fase på displayet, og cifrene, der viser tiden, tæller ned i trin på én time og i trin på 1 minut i den sidste time.

7.7 Start/Pause

Tryk på Start/Pause -knappen for at starte, sætte maskinen på pause eller afbryde et igangværende program.

7.8 Plus damp

Dette tilvalg tilføjer en dampfase efterfulgt af en kort antikrølfase i slutningen af vaskeprogrammet.

Dampfasen reducerer folder i stoffet og gør det lettere at stryge.

Plus dampTilvalgsfunktionen giver gode resultater med en lille fyldning, fordi dampen bedre trænger ind i vasketøjet, hvis der er mere plads. Derfor er den maksimale fyldning med dette tilvalg 2 kg (ca. 8-10 skjorter).

Når Plus damptilvalget indstilles, falder den maksimale fyldning til 2 kg på displayet, og programtiden justeres i overensstemmelse hermed.

Lampen blinker på displayet under dampfasen.



Denne funktion kan påvirke programmets varighed.

Når programmet stopper, viser displayet et nul , lampen lyser konstant.

Antikrølfasen starter, lampen blinker, og Start/Pause lampen bliver ved med at lyse. Tromlen udfører jævne bevægelser i ca. 30 minutter for at bevare dampfordelen.

For at afbryde antikrølfasen kan du:

- Trykke på knappen On/Off i nogle sekunder for at aktivere eller deaktivere maskinen.
- Drej programvælgeren til en anden position.

Når antikrølbbevægelserne stopper, og lugen låses op, foreslår apparatet igen det tidligere indstillede program.



En lille mængde vasketøj hjælper med at give bedre resultater.

7.9 Ekstra skylning

Med dette tilvalg kan du tilføje nogle få skylninger til de valgte vaskeprogrammer, optimere fordelingen af skyllemiddel og forbedre stoffets blødhed.

Det anbefales at bruge skyllemidlet.

Nyttigt for personer, der er allergiske over for vaskemidler, og i områder med blødt vand.

Dette tilvalg øger programmets varighed.

Kontrollampeknappen tændes.

7.10 Spar tid

Med denne funktion kan du reducere programmets varighed.

- Hvis dit vasketøj er moderat eller let snavset, kan det være en god idé at forkorte vaskeprogrammet. Tryk **én gang** på denne knap for at reducere varigheden.
- I tilfælde af en mindre fyldning skal du trykke **to gange** på denne knap for at indstille et ekstra hurtigt program. I dette tilfælde kan temperaturen 95°C ikke vælges.

Knappens LED lyser, og displayet viser den indstillede programvarighed.



Denne funktion kan også anvendes til at forkorte dampprogrammets varighed.

7.11 Pletter/forvask

Tryk gentagne gange på denne knap for at aktivere et af de to tilvalg eller begge.

Den relevante indikator tændes i displayet.

• Pletter

Vælg dette tilvalg til at forbehandle meget snavset eller plettet vasketøj med pletfjerner.

Hæld pletfjerner i rummet .

Pletfjerner er forblandet og opvarmet med vaskemiddel for at forbedre dens effektivitet.



Denne tilvalgsfunktion er ikke tilgængelig med en temperatur på under 40 °C.

• Forvask

Brug dette tilvalg til at tilføje en forvask-fase ved 30 °C inden vaskefasen.

Dette tilvalg anbefales til meget beskidt vasketøj, især hvis det indeholder sand, støv, mudder og andre faste partikler.



Dette tilvalg kan øge programmets varighed.

7.12 Centrifugering

Når du indstiller et program, vælger apparatet automatisk standardcentrifugeringshastigheden.

Tryk på denne knap gentagne gange for at:

- **Skifte centrifugeringshastighed.**



Displayet viser kun de centrifugeringshastigheder, som er tilgængelige for det indstillede program.

- **Aktivere tilvalget Skyllestop.**

Vandet tømmes ikke ud af maskinen efter sidste skylning for at undgå, at tøjjet krøller. Vaskeprogrammet slutter med vand i tromlen, og den afsluttende centrifugeringsfase udføres ikke.

Displayet viser indikatoren .

Tromlen drejer regelmæssigt for at mindske folder i tøjjet.

Lågen forbliver låst. Tromlen drejer regelmæssigt for at mindske folder i tøjjet. Du skal tømme vandet ud for at låse lugen op.

Tryk på Start/Pause på knappen .

Apparatet udfører centrifugeringsfasen og tømmer vandet ud.

- **Aktivér tilvalget Ekstra stille.**

Alle centrifugeringsfaser (mellem- og slutcentrifugering) udelades, og programmet slutter med vand i tromlen. Dette hjælper med at mindske folder. Da programmet er meget stille, er det velegnet til brug om natten, hvor der er mulighed for billigere elektricitet. I visse programmer foregår skylningerne med mere vand.

Displayet viser indikatoren .

Lågen forbliver låst. Tromlen drejer regelmæssigt for at mindske folder i tøjjet. Du skal tømme vandet ud for at låse lugen op.

Tryk på knappen Start/Pause: apparatet udfører kun udtømningsfasen.

- **Ingen centrifugering – – –.**

Foretag denne indstilling for at deaktivere alle centrifugeringsfaser. Displayet viser

lampen – – –. Apparatet udfører den eneste tømningssfase for det valgte vaskeprogram. Indstil dette tilvalg til meget sarte stoffer. Skyllefasen bruger mere vand til visse vaskeprogrammer



Apparatet tømmer automatisk vandet ud efter ca. 18 timer.

7.13 Temperatur

Når du vælger et vaskeprogram, foreslår apparatet automatisk en standardtemperatur.

Tryk gentagne gange på denne knap, indtil den ønskede temperaturværdi vises på displayet.

Når displayet viser lamperne og – –, opvarmer apparatet ikke vandet.

8. INDSTILLINGER

8.1 Introduktion



Når du trykker på en tastekombination, **må du ikke vippe** dine fingre nedad. Sensorerne under knapperne er følsomme og kan muligvis forstyrre dit valg.

8.2 Lydsignaler

Dette apparat har forskellige lydsignaler, der går i gang, når:

- Du tænder for apparatet (speciel kort tone).
- Du slukker for apparatet (speciel kort tone).
- Du rører ved knapperne (kliklyd).
- Du laver et forkert valg (3 korte lyde).
- Programmet er afsluttet (lydsekvens i ca. 2 minutter).
- Apparatet har en funktionsfejl (sekvens af korte lyde i ca. 5 minutter).
- Når der registreres en vasketøjsoverfyldning under fasen ProSense (en dobbelt lyd, der afspilles én gang).

For at **aktivere/deaktivere** dette tilvalg skal du holde knappen Ekstra skylning nede, indtil der lyder et bip eller et dobbelt bip.



Hvis du deaktiverer denne funktion, stopper lydsignalerne kun ved afslutning af programmet.

8.3 Børnesikring

Med dette tilvalg kan du forhindre, at børn leger med betjeningspanelet.

For at **aktivere/deaktivere** dette tilvalg skal du holde knappen Pletter/forvask nede, indtil **tændes/slukkes** på displayet.

Apparatet stilles automatisk på dette tilvalg, efter du slukker det.

8.4 Permanent Ekstra skylning

Med denne tilvalgsfunktion kan du permanent have en ekstra skyllefasen, hvis den er tilgængelig med det valgte program, når du indstiller et nyt program.

- For at **aktivere/deaktivere** denne tilvalgsfunktion skal du trykke på Ekstra skylning og Spar tid samtidigt, indtil kontrollampen over Ekstra skylning og det tilsvarende ikon på displayet **tændes/slukkes**.



Tryk på Ekstra skylning for at deaktivere funktionen i et enkelt program uden at fjerne den permanente tilvalgsfunktion.

8.5 Driftstimetæller

Det er muligt at få vist produktets samlede driftstid i timer startende fra første gang, det blev tændt. Denne værdi tæller programmernes driftstid (omfatter ikke

pauser, udskudt start tid). Gør følgende for at få vist denne værdi:

1. Start produktet ved at trykke på On/Off .
2. Tryk på Ekstra skylning og Plus damp, og hold dem inde i nogle sekunder.
3. Efter 3 sekunder vises det samlede antal timer, produktet har været i drift, på displayet: f.eks. 1.276 timer, displayet viser teksten Hr i 2 sekunder, 12 (tusinder og hundreder) i 2 sekunder og 76 (tier og enheder).
4. Tryk på en vilkårlig knap for at afslutte denne tilstand.



Hvis proceduren ikke virker (pga. timeout eller forkert kombination af taster), skal du slukke produktet og gentage proceduren fra begyndelsen.

8.6 Fabriksstandard

Denne funktion gør det muligt at gendanne fabriksindstillingerne. For at **aktivere** denne indstilling skal du følge nedenstående trin:


1. Tænd for apparatet ved at trykke på knappen On/Off .
2. Tryk på knapperne Pletter/forvask og Spar tid, og hold dem inde i nogle sekunder.
3. Displayet viser – – – i ca. 5 sekunder.

9. FØR FØRSTE ANVENDELSE




Under installationen eller før første brug kan du se noget vand i apparatet. Dette er et tilbageværende vand i apparatet efter en komplet funktionstest på fabrikken. Denne foretages for at sikre, at apparatet leveres til kunder i perfekt arbejdsklar stand og ikke giver anledning til bekymring.

1. Sørg for, at alle transportbolte er fjernet fra apparatet.
2. Sørg for adgang til strømmen og at vandhanen er åben.

3. Hæld 2 liter vand i vaskemiddelskuffen, der er markeret med .

Dette aktiverer afløbssystemet.


4. Hæld en smule vaskemiddel i rummet markeret med .
5. Indstil og start et program til bomuld ved den højeste temperatur uden vasketøj i tromlen.

Dette fjerner alt eventuelt snavs fra tromle og kar.

10. PROGRAMMER

10.1 Appen og yderligere skjulte programmer

Vores app giver dig **et bredt udvalg af ekstra, skjulte programmer**. Forbind produktet med appen, så kan du vælge det program, der passer bedst til dine behov.

Du kan også lagre de skjulte programmer i positionerne i dit favoritprogram . For at vælge programmet direkte fra apparatet henvises der til afsnittet "Favoritprogrammer" i kapitlet "Programvælger og knapper".



Programnavne kan ændres afhængigt af markedets krav uden varsel. I appen kan du finde en komplet beskrivelse af hvert program.

Sportstøj	Sengetøj	Denim	Maskinrens
Træningstøj	Gardiner	Silke	Hurtigvask max 0,5 kg
Vælg manuelt cyklusvarighed.	Pude	Babytøj	Anti-Allergy
Fodbold	Håndklæder	Linned	Strygelet
Skidstyr	Vattæpper	Business-skjorter	
Løbesko	Dyrehår	Damp Kashmir	








10.2 Programoversigt



Programmerne beskrives i dette skema i samme rækkefølge som på programvælgeren fra øverst til nederst.

Vaskeprogrammer





Program	Programbeskrivelse
PowerClean 59min	Bomuld og blandede syntetiske stoffer. Ideelt til at vaske dit daglige vasketøj på kort tid for at få bedre tøjpleje og god vask allerede ved 30°C.
Eco 40-60	Lavenergiprogram til bomuld. Mindsker temperaturen og forlænger tiden for at opnå gode vaskeresultater.
Bomuld	Hvide og farvede bomuldsstoffer. Ideel til normalt og meget snavset tøj.
Syntetisk	Syntetisk eller blandet tøj. Normalt snavset.
Finvask	Sarte tekstiler såsom akryl, viskose og blandede tekstiler, der kræver en mere skånsom vask. Normalt snavset.
 Uld	Uld, der kan vaskes i maskinen, og uld, der kan vaskes i hånden, og andre stoffer med "håndvask" skånesymbol ¹⁾ .

Program	Programbeskrivelse
20 min. - 3 kg	Bomuld og syntetisk tøj, der er let snavset eller kun brugt én gang.
 Damp	<p>Bomuld, syntetiske og blandede stoffer. Specielt dampprogram uden vask, som kan anvendes til at forberede dit tørrede vasketøj til stryning eller genopfriske tøj, der kun er brugt én gang. Dette program reducerer folder og lugte og løser fibrene. Brug ikke vaskemiddel.</p> <p>Når programmet er færdigt, skal du hurtigt tage vasketøjet ud af tromlen²⁾. Fjern om nødvendigt pletter ved at vaske tøjet eller bruge lokal pletfjerner. Dampprogrammer har ingen hygiejnefunktion. Start ikke et dampprogram med disse typer genstande:</p> <ul style="list-style-type: none"> • Genstande, der ikke er velegnede til tørretumbling. • Tøj med mærket "Må kun renses".
 Outdoor	<div data-bbox="375 486 1024 598" style="border: 1px solid black; padding: 5px;"> <p> Anvend ikke blødgøringsmiddel, og sørg for, at der ikke er rester af blødgøringsmiddel i vaskemiddelskuffen.</p> </div> <p>Udendørstøj, tekniske sportstekstiler, vandtætte og åndbare jakker, skaljakker med aftagelig fleece eller indvendig isolering. Den anbefalede mængde vaske-tøj er 2.0 kg.</p> <p>Dette program kan også bruges som vandafvisende genopretningsfase, specielt skræddersyet til behandling af tøj med en hydrofob belægning. For at udføre den vandafvisende genopretningsfase skal du gøre som følger:</p> <ul style="list-style-type: none"> • Hæld vaskemidlet i skuffen . • Hæld et specielt vandafvisende genopretningsmiddel til stof i skufferummet til skyllemiddel . • Reducer tøjmængden til 1.0 kg. <div data-bbox="375 869 1024 1029" style="border: 1px solid black; padding: 5px;"> <p> For yderligere at forbedre den vandafvisende genoprettende virkning kan du tørre tøjet i en tørretumbler ved at indstille Outdoor tørreprogrammet (hvis det findes, og hvis tøjets plejemærke tillader tørretumbling).</p> </div>
 Hygiene	<p>Hvid bomuld. Dette højtydende vaskeprogram kombineret med damp, fjerner mere end 99,99% af bakterier og vira³⁾ sikrer en temperatur over 60°C gennem hele vaskefasen; med ekstra behandling af fibrene takket være dampfase, en forbedret skyllefase sikrer korrekt fjernelse af rester af detergent og mikroorganismer. Dette program sikrer også en korrekt reduktion af pollen/allergener.</p>
Skyl	<p>Alle stoffer, bortset fra uld og meget sarte stoffer. Program til skylning og centrifugering af vasketøjet. Standard centrifugeringshastighed er den, der bruges til bomuldsprogrammer. Reducér centrifugeringshastigheden efter typen af vasketøj. Indstil om nødvendigt tilvalget Ekstra skylning for at tilføje skylninger. Maskinen udfører skånsomme skylninger og en kort centrifugering med en lav centrifugeringshastighed.</p>

Program	Programbeskrivelse
Centrifugering/Tømning	For at centrifugere vasketøjet og tømme vandet ud af tromlen. Alle tekstiler undtagen uldne og sarte tekstiler.

- 1) Under dette program roterer tromlen langsomt for at sikre en mild vask. Det kan virke som om, tromlen ikke roterer eller ikke roterer ordentligt, men det er normalt for dette program.
- 2) Hvis du indstiller et dampprogram med tørret vasketøj, kan vasketøjet være fugtigt ved programmets afslutning. Hæng tøjet til tørre i ca. 10 minutter. Dette program fjerner ikke meget kraftige lugte.
- 3) Testet for Staphylococcus aureus, Enterococcus faecium, Candida albicans, Pseudomonas aeruginosa og MS2 bakteriefag i ekstern test udført af Swisstest Testmaterialien AG i 2021 (Testrapport nr. 202120117).

Programtemperatur, maksimal centrifugeringshastighed og maksimal fyldning

Program	Standardtemperatur Temperaturområde	Referencecentrifugeringshastighed Centrifugeringsinterval	Maksimal fyldning
PowerClean 59min	30°C 60-30°C	1600 o/m 1600 o/m - 400 o/m	5.0 kg
Eco 40-60	- 1) 2)	1600 o/m 1600 o/m - 400 o/m	9.0 kg
Bomuld	40°C 95°C – koldt	1600 o/m 1600 o/m - 400 o/m	9.0 kg
Syntetisk	30°C 60°C – koldt	1200 o/m 1200 o/m - 400 o/m	4.0 kg
Finvask	30°C 40°C – koldt	800 o/m 1200 o/m - 400 o/m	2.0 kg
 Uld	40°C 40°C – koldt	1200 o/m 1200 o/m - 400 o/m	2.0 kg
20 min. - 3 kg	30°C 40-30°C	1200 o/m 1600 o/m - 400 o/m	3.0 kg
 Damp	-	-	1.0 kg
 Outdoor	30°C 40°C – koldt	1200 o/m 1200 o/m - 400 o/m	2.0 kg ³⁾ 1.0 kg ⁴⁾
 Hygiene	60°C	1600 o/m 1600 o/m - 400 o/m	9.0 kg
Skyl	-	1600 o/m 1600 o/m - 400 o/m	9.0 kg

Program	Standardtemperatur Temperaturområde	Referencecentrifugeringshastighed Centrifugeringsinterval	Maksimal fyldning
---------	--	--	-------------------

Centrifugering/Tømning	-	1600 o/m 1600 o/m - 400 o/m	9.0 kg
------------------------	---	--------------------------------	--------

1) I henhold til Kommissionens Forordning EU 2019/2023 er dette program ved 40°C i stand til at vaske normalt snavset bomuldstøj, der erklæres vaskbart ved 40°C eller 60°C, sammen i det samme program.



Se kapitlet "Forbrugsværdier" for den opnåede temperatur i vasketøjet, programvarigheden og andre data. De mest effektive programmer med hensyn til energiforbrug er generelt dem, der vasker ved lavere temperaturer og længere varighed.

2) Temperaturen for dette program er ikke synlig på displayet, og den indstilles automatisk.

3) Vaskeprogram.

4) Vaskeprogram og vandafvisende fase.

10.3 Damp programmer

Damp Programmerne kan bruges til at reducere krøl og lugte på tøj (som f.eks. bomuld, syntetiske stoffer, blandede stoffer, herunder sarte stoffer), som bare skal genopfriskes på kort tid, så du undgår vask.

Stoffibrene er bløde, og strygningen bliver efterfølgende nemmere. Når programmet er færdigt, skal tøjet hurtigt tages ud af tromlen.

Programmets varighed kan reduceres til 15 minutter ved hjælp af Spar tid tilvalgsfunktionen.

Indstil IKKE denne tilstand med følgende typer elementer:

- Genstande, der ikke er velegnede til tørretumbling.
- Genstande med mærket "Må kun renses".



Brug ikke vaskemiddel.

Damp Programmerne fjerner ikke intens lugt og udfører ikke noget hygiejnisk program.

Efter dampbehandlingen kan vasketøjet være fugtigt. Hæng tøjet op i nogle få minutter.

Duften (AEG Steam Fragrance)

AEG Steam Fragrance giver dig mulighed for at genopfriske selv dit sarte tøj, fjerne folder og tilføje friskhed med en mild duft, der udelukkende udvikles af **AEG**. Ved at friske dit tøj op med damp i stedet for at køre et fuldt vaskeprogram vil dit tøj se ud og føles som nyt i længere tid. Du kan endda tryk bruge duften sammen med kashmir- og dampprogrammer, hvis de er tilgængelige til sarte stoffer som kashmir og uld. Ved behandling af en mindre mængde vasketøj reduceres duftdoseringen og programvarigheden. På kun femten minutter vil dit tøj genvinde den "nyvaskede" følelse.

Læs omhyggeligt de anvisninger, der følger med duften.

UNDGÅ AT:

- Tørretumble tøj, der er behandlet med duft. Det vil få fordelene til at fordampe.
- Bruge duften til et andet formål end de heri beskrevne.
- Bruge duften på nyt tøj. Nyt tøj kan indeholde behandlingsrester, som ikke er kompatible med duften.



Duften kan fås i **AEG** en internetbutik eller hos en autoriseret forhandler.

10.4 Woolmark Premium Wool Care - Grøn



Dette produkts uldprogram er testet og godkendt af virksomheden Woolmark til vask af uldtøj, der er mærket som "håndvask", såfremt produkterne vaskes i henhold til anvisningerne på tøjmærket, og dem der udstedes fra producenten af dette produkt.
M1361

10.5 Tilvalgsanvendelse med programmer



Yderligere programmer og indstillinger er tilgængelige ved at downloade APP'en.

	PowerClean 59min	Eco 40-60	Bomuld	Syntetisk	Finvask	Uld	20 min. - 3 kg	Damp	Outdoor	Hygiene	Skyt	Centrifugering/Tømning
Centrifugering	■	■	■	■	■	■	■		■	■	■	
Skyllestop	■	■	■	■	■	■			■	■	■	
Ekstra stille			■	■	■							
Ingen centrifugering												■ ¹⁾
Pletter ²⁾			■	■						■		
Forvask			■	■								
Spar tid ³⁾			■	■	■			■				

	PowerClean 59min	Eco 40-60	Bomuld	Syntetisk	Finvask	Uld	20 min. - 3 kg	Damp	Outdoor	Hygiene	Skyl	Centrifugering/Tømning
Ekstra skylning	■		■	■	■					■	■	■
Plus damp ⁴⁾	■		■	■						■		
Færdig	■	■	■	■	■	■	■	■	■	■	■	■

1) Hvis du vælger valgmuligheden "Ingen centrifugering", tømmes produktet kun.

2) Denne tilvalgsfunktion er ikke tilgængelig med en temperatur på under 40°C.

3) Hvis du indstiller den korteste varighed, anbefaler vi, at du mindsker mængden af vasketøj. Det er muligt at fylde apparatet helt op, men vaskeresultaterne kan dog blive mindre tilfredsstillende.

4) Denne tilvalgsfunktion er ikke tilgængelig med en temperatur på under 40°C.

Velegnede vaskemidler til vaskeprogrammer

Program	Universalpulver ¹⁾	Flydende universal	Flydende til farvet	Finvask uld	Speciel
PowerClean 59min	--	▲	▲	--	--
Eco 40-60	▲	▲	▲	--	--
Bomuld	▲	▲	▲	--	--
Syntetisk	▲	▲	▲	--	--
Finvask	--	--	--	▲	▲
Uld	--	--	--	▲	▲
20 min. - 3 kg	--	▲	▲	--	--
Outdoor	--	--	--	▲	▲
Hygiene	▲	▲	--	--	▲

1) Ved temperaturer over 60°C anbefales det at bruge vaskepulver.

▲ = Anbefales

-- = Anbefales ikke

11. 📶 OPSÆTNING AF WIFI-FORBINDELSE

I dette kapitel beskrives det, hvordan produktet tilsluttes WiFi netværket, og hvordan du tilslutter til mobilenheder.

Med denne funktion kan du modtage beskeder, overvåge og kontrollere dit produkt fra dine mobilenheder.

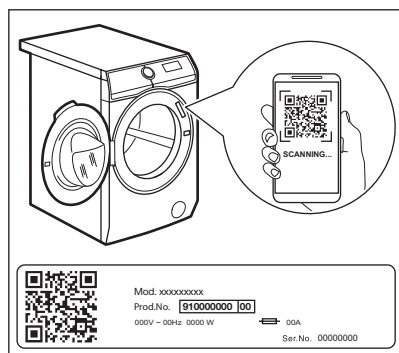
WiFi funktionen er slået fra som fabriksstandardindstilling.

Tilslut produktet og få glæde af alle de funktioner og serviceydelser, du har brug for:

- Trådløst netværk derhjemme med internetforbindelse aktiveret.
- En mobilenhed, der er forbundet til dit trådløse netværk.

WiFi-modulparametre	
Frekvens	2,412 - 2,472 GHz til det europæiske marked
Protokol	IEEE 802.11b/g/n
Maks. effekt	<20 dBm
Kryptering	WPA, WPA2, WPA3

11.1 QR-kode på typeskilt



QR-kode kan bruges på to måder:

- Scan QR-koden med den indbyggede kamera-app for at downloade vores app fra App Store på din smartenhed, og følg de nødvendige trin.
- Par din smartenhed med produktet for at forenkle processen. Scan QR-koden med den indbyggede QR-kodescanner i vores app.

11.2 Installation og konfiguration af App



Med App kan du håndtere dit vasketøj med en mobilenhed.

Den indeholder et stort antal programmer, nyttige funktioner og produktoplysninger skræddersyet til produktet.




Det er personlig vasketøjspleje - alt sammen fra din mobilenhed.

Når du forbinder produktet til appen, skal du stå tæt på den med din mobilenhed.

Sørg for, at din mobilenhed er tilsluttet det trådløse netværk.

1. Gå til App Store på din smartenhed, eller scan QR-koden (se afsnittet "QR-kode på typeskilt").
2. Download og installer appen.
3. Start appen. Vælg land og sprog, og log ind med din email og adgangskode. Hvis du ikke har en konto, kan du oprette en ny ved at følge anvisningerne i App.
4. Følg anvisningerne i appen til registrering og konfiguration af produktet.

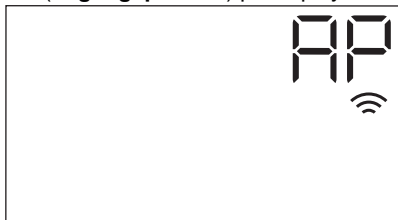
11.3 Konfiguration af apparatets trådløse forbindelse

1. Tryk på On/Off -knappen i nogle få sekunder for at aktivere produktet. Vent ca. 10 sekunder, inden du fortsætter med trådløs konfiguration.
 2. Vælg et program ved at dreje programknappen.
 3. Tryk på knappen Remote start , og hold den inde i få sekunder, indtil der lyder et "klik". Slip knappen.  vises på displayet i 5 sekunder, og kontrollampen  begynder at blinke.
- Det trådløse modul begynder at starte op.




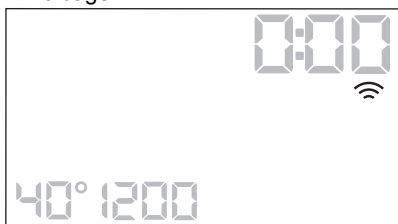
Sørg for, at din APP er klar til tilslutning.


4. Efter 10 sekunder vises **AP** (adgangspunktet) på displayet.




Adgangspunktet er åbent i ca. 5 minutter.

5. Konfigurer App på din smartenhed, og følg instruktionerne for at forbinde produktet til dit WiFi-netværk.
6. Hvis forbindelsen er konfigureret, vises lampen  på displayet, når programinformationsskærmen vender tilbage.



Hver gang du tænder produktet, tager det ca. 10 sekunder at tilslutte automatisk til netværket. Når kontrollampen  holder op med at blinke, er tilslutningen klar.



For frakoble den trådløse tilslutning, skal du trykke på Remote start  og holde den nede i nogle sekunder, indtil det første akustiske signal lyder. Slip knappen. **OFF** vises på displayet i 5 sekunder.



Hvis du slukker og tænder for produktet igen, afbrydes den trådløse tilslutning automatisk.

For at fjerne de trådløse


brugeroplysninger skal du trykke på

knappen Remote start  og holde den inde i nogle få sekunder, indtil det andet signal lyder. Symbolet  vises på displayet i få sekunder.


11.4 Fjernbetjent start

Med den fjernbetjente start kan du starte et program med fjernbetjening.





Fjernbetjeningen aktiveres automatisk, når du trykker på knappen Start/Pause  for at starte programmet, men du kan også fjernstarte et vaskeprogram. Denne funktion bliver deaktiveret, når lugen åbnes.

Når appen er installeret, og den trådløse forbindelse er oprettet, kan du også aktivere den fjernbetjente start:



1. Tryk på knappen Remote start , og kontrollampen **APP** blinker på displayet i nogle få sekunder.





2. Tryk på knappen Start/Pause  for at aktivere fjernbetjent start, inden kontrollampen **APP** stopper med at blinke.

Kontrollamperne  og  vises på programoversigtsskærmen, og lugen låses. Nu kan programmet startes med fjernbetjening.



Når du trykker på knappen Start/Pause , efter kontrollampen  stopper med at blinke, aktiveres Fjernbetjent start ikke, men det indstillede program starter.

For at fjerne den fjernbetjente start skal du trykke på knappen Remote start  og bekræfte ved at trykke på knappen Start/Pause .

11.5 Trådløs opdatering


Appen kan foreslå en opdatering til dit produkt.

Hvis et program er i gang, meddeler appen, at opdateringen starter efter programmets afslutning.

Under opdateringen viser produktet  på displayet.

Sluk ikke dit produkt, og træk ikke stikket ud, under opdateringen.

Produktet kan bruges igen efter opdateringen, uden at der gives en meddelelse om vellykket opdatering.

Hvis der opstår en fejl, viser produktet  i displayet: For at vende tilbage til normal brug skal du blot trykke på en vilkårlig knap eller dreje på knappen.

11.6 WiFi Always On

Funktionen WiFi Always On er tilgængelig i appen.

Denne funktion holder produktet tilsluttet til netværket, selv når det er slukket.

Kontrollampen  tændes og slukkes med mellemrum.

Det er muligt at tænde for produktet ved at trykke på On/Off eller med appen.



Funktionen WiFi Always On kan påvirke dit energiforbrug.

12. DAGLIG BRUG



ADVARSEL!

Se kapitlerne om sikkerhed.

12.1 Aktivering af produktet

1. Sæt stikket i kontakten.
2. Åbn vandhanen.
3. Tryk på On/Off i et par sekunder for at aktivere produktet.

Der lyder en kort melodi. Produktet foreslår automatisk et standardprogram. Den tilhørende kontrollampe tændes.

Displayet viser standardprogrammet, Eco 40-60, programvarigheden, den maksimale fyldning (i et par sekunder), standardtemperaturen, standardcentrifugeringshastigheden og kontrollamperne for de faser, som programmet består af.

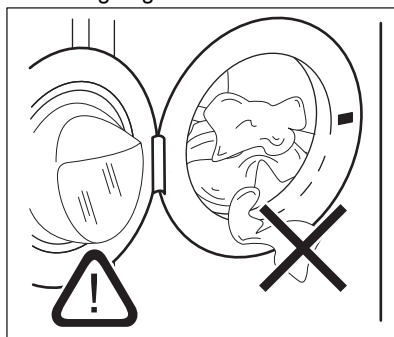
12.2 Påfyldning af vasketøj

- Åben lugen.

- Ryst tøjet, inden du lægger det i maskinen.
- Læg vasketøjet i tromlen, et stykke ad gangen.

Sørg for ikke at lægge for meget vasketøj i tromlen.

- Luk lugen godt til.

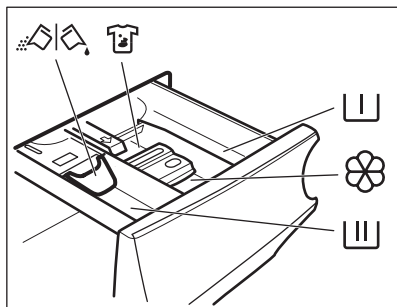


⚠ FORSIGTIG!

- Sørg for, at der ikke kommer vasketøj mellem tætningen og lugen. Der er risiko for vandlækage eller beskadigelse af vasketøjet.

- Vask af kraftigt olierede, fedtede pletter eller brug af parfumer kan beskadige produktets gummidele.

12.3 Påfyldning af vaske- og plejemidler



I Rum til forvaskfase og iblødning.

II Rum til vaskefasen.

☼ Rum til flydende tilsætningsmidler (skyllemiddel, stivelse).

MAX Maksimalt niveau af mængde flydende tilsætningsmidler.

👕 Rum til pletfjerner.

☼ Klap til pulver eller flydende vaskemiddel.



Følg altid de instruktioner, du finder på emballagen af vaskemiddelprodukterne. Dog anbefaler vi, at du ikke overskrider det maksimalt angivne niveau (**MAX**). Denne mængde vil imidlertid garantere de bedste vaskeresultater.



Efter en vaskecyklus skal du fjerne eventuelle rester af vaskemiddel fra beholderen til vaskemiddel.

12.4 Kontrollér klappens position

1. Træk sæbeskuffen så langt ud, den kan komme.
2. Tryk håndtaget ned for at fjerne dispenseren.
3. Drej klappen op for at bruge pulvervaskemiddel.
4. Drej klappen ned for at bruge flydende vaskemiddel.



Når klappen er i positionen NED:

- Brug hverken geleagtige eller tykflydende vaskemidler.
- Hæld ikke mere flydende vaskemiddel i end grænsen, vist på klappen.
- Indstil ikke forvaskfasen.
- Indstil ikke funktionen udskudt start.

5. Afmål vaskemidlet og skyllemidlet.

6. Luk omhyggeligt vaskemiddeldispenseren.

Sørg for, at klappen ikke blokerer, når du lukker skuffen.

12.5 Indstilling af et program

1. Drej programvælgeren for at vælge det ønskede vaskeprogram. Den tilhørende kontrollampe tændes.

Eco 40-60 er det foreslåede standardprogram, når produktet tændes, det program, som energimærkets oplysninger vedrører.

Kontrollampe for Start/Pause  blinker.

Displayet viser en vejledende programvarighed, den maksimalt erklærede fyldning for det indstillede program (kun i nogle få sekunder), standardtemperaturen, standardcentrifugeringshastigheden og vaskefasekontrollamperne (hvis de er tilgængelige).

2. For at ændre temperaturen og/eller centrifugeringshastigheden skal du trykke på de tilhørende knapper

3. Indstil en eller flere tilvalgsfunktioner ved at trykke på de tilhørende knapper. De tilhørende kontrollamper tændes i displayet, og de angivne oplysninger ændres i overensstemmelse med dette.




Hvis et valg **ikke er muligt**, lyder der et akustisk signal.

12.6 Start et program

Tryk på Start/Pause -knappen for at starte programmet.



Den tilknyttede kontrollampe holder op med at blinke og forbliver tændt.

Programmet starter, og lugen låses. Displayet viser indikatoren .



Afløbspumpen kan gå i gang kortvarigt, før apparatet fyldes med vand.

12.7 Start af et program med tilvalget Færdig

1. Tryk på dette gentagne gange, indtil displayet viser den ønskede tid inden for programmet, der skal afsluttes. Lampen  tændes.
2. Tryk på knappen Start/Pause . Tromlen begynder at rotere for at udføre estimeringen ProSense, hvis dette er muligt i det valgte program.
3. Apparatet starter nedtællingen til programmets sluttid, og programmet starter rettidigt for at afslutte på det tidspunkt, der er indstillet via dette tilvalg.

Sådan ændres eller annulleres dette tilvalg:


1. Sluk for apparatet med knappen On/Off .
2. Tænd for apparatet igen.
3. Indstil programmet igen.

12.8 ProSense-fyldningssensoren


ProSense






Programvarigheden på displayet henviser til en **mellemstor/stor mængde**.


Når et vaskeprogram er indstillet, lyser ikonet **ProSense**  på displayet, hvis programmet understøtter det.

Når du har trykket på knappen Start/Pause

, begynder ProSense at registrere vasketøjsmængden:

1. Apparatet registrerer fyldningen i de første 30 sekunder: lampen  blinker, bjælkerne under ikonet **ProSense**  bevæger sig frem og tilbage, og tromlen roterer kort.
2. Når tromlen holder op med at rotere, viser displayet den nye programvarighed, som kan øges eller reduceres, justeret i overensstemmelse med den registrerede fyldning, antallet af bjælker angiver fyldningen i fjerdedele (fra 1 til 4, 4 bjælker i tilfælde af overfyldning) og lampen for den maksimalt angivne fyldning tændes igen. Efter yderligere 30 sekunder begynder vandpåfyldningen.



I tilfælde af **overfyldning af tromlen**, aktiveres fyldningsindikatoren for den maksimalt angivne fyldning og **MAX** lampen blinker. I dette tilfælde er det i løbet af disse 30 sekunder muligt at sætte apparatet på pause og fjerne det overskydende tøj. Når det overskydende tøj er fjernet, skal du trykke på Start/Pause -knappen for at starte programmet igen. ProSense-fasen kan gentages op til tre gange (se punkt 1).

Vigtigt! Hvis vasketøjsmængden ikke reduceres, starter vaskeprogrammet alligevel, på trods af overfyldningen. I dette tilfælde gives der ingen garanti for de bedste vaskeresultater.



Ca. 20 minutter efter programmets start kan programmets varighed justeres igen afhængigt af stoffets vandabsorbering.



ProSense-detektion tøn udføres kun med komplette vaskeprogrammer (ingen spring over fase valgt).



ProSense er ikke tilgængelig med visse programmer, som f.eks. Uld, programmer af kort varighed og programmer uden vask.



I visse programmer kan programmets varighed være den samme for forskellige fyldningsstørrelser, men vand- og energiforbrug er alligevel skræddersyet til at opnå de bedste resultater.

12.9 Kontrollamper for programfase

Når programmet starter, blinker kontrollampen for den igangværende fase, og kontrollampe for de andre faser lyser konstant.

F.eks. hvis vaske- eller forvaskefasen er i


gang: 

Når fasen slutter, holder den relevante kontrollampe op med at blinke og lyser konstant. Kontrollampen for den næste fase begynder at blinke.

F.eks. hvis skyllefasen er i gang: 



Hvis du vælger Plus damp, tændes kontrollampen for damp.

Dampfassen er i gang: 

Anti-krøl fasen er i gang: 

12.10 Afbrydelse af et program og ændring af tilvalg

Når programmet er i gang, kan du **kun ændre visse** tilvalg:

1. Tryk på Start/Pause -knappen. De tilsvarende kontrollamper blinker.
2. Ændring af tilvalgene. Den givne information på displayet ændres i henhold hertil.
3. Tryk på knappen Start/Pause  igen. Vaskeprogrammet fortsætter.

12.11 Annullering af et igangværende program

1. Tryk på knappen On/Off for at annullere programmet og for at slukke for apparatet.
 2. Tryk på knappen On/Off igen for at aktivere apparatet.
- Nu kan du indstille et nyt vaskeprogram.




Hvis ProSense-fasen allerede er udført, og vandfyldningen allerede er gået i gang, starter det nye program **uden at gentage ProSense-fasen**. Vandet og vaskemidlet tømmes ikke med henblik på at undgå spild. Displayet viser programmets maksimale varighed, og den opdateres, ca. 20 minutter efter et nyt program startes.



12.12 Åbning af lugen – Tilføjelse af tøj

Mens et program eller udskudt start er i gang, er apparatets luge låst.





Hvis vandets temperatur og niveau i tromlen er for højt, og/eller tromlen stadigvæk drejer rundt, kan du ikke åbne lugen.

Du kan nemt åbne lugen for at tilføje eller fjerne nogle ting, når der er lys i ikonet .

1. Tryk på knappen Start/Pause . Kontrollampen for den relevante lågelås slukkes i displayet.
2. Åbn lågen til maskinen. Tilføj eller fjern om nødvendigt genstandene.
3. Luk lugen, og tryk på knappen Start/Pause .


Programmet eller den udskudte start fortsætter.

Når der ikke længere er lys i ikonet  og programmet er færdigt, kan lugen åbnes. Du kan også indstille et centrifugerings- eller tømningsprogram/-tilvalg og derefter trykke på knappen Start/Pause . Hvis centrifugerings- og udtømningsprogrammerne ikke er

tilgængelige i programvælgeren, kan de indstilles via appen.

12.13 Afslutning af program

Når programmet er færdigt, stopper produktet automatisk. De akustiske signaler lyder (hvis de er aktive).

På displayet lyser alle vaskefaselamper konstant, og tidsområdet viser .

Kontrollampen for Start/Pause  slukkes.

Lugen låses op, og kontrollampe  slukkes.

1. Tryk på On/Off for at slukke produktet. Fem minutter efter afslutning af programmet slukker energisparefunktionen automatisk for produktet.








Når du aktiverer produktet igen, foreslår det Eco 40-60 som standardprogram. Drej programknappen for at vælge et nyt program.


2. Fjern vasketøjet fra produktet.
3. Sørg for, at tromlen er tom.
4. Lad luge og sæbeskuffe stå lidt på klem for at forhindre mug og lugte.
5. Luk for vandhanen.



12.14 Tømning af vand efter programslut




Hvis du har valgt et program eller en tilvalgsfunktion, som ikke tømmer vandet ud fra den sidste skylning, er programmet færdigt, men:

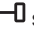
- Displayet viser kontrollampe , kontrollampe for tilvalgsfunktion  eller  og kontrollampe for låst luge . Kontrollampen for den igangværende fase  blinker.
 - Tromlen drejer stadig med jævne mellemrum, så der ikke kommer folder i vasketøjet.
 - Lugten forbliver låst.
 - Du skal tømme vandet ud for at åbne lugen:
1. Hvis nødvendigt, tryk på Centrifugering knappen for at mindske

centrifugeringshastigheden, som produktet foreslår.

2. Tryk på  knappen.

- Hvis du har indstillet , tømmer produktet vandet ud og centrifugerer.
- Hvis du har indstillet , tømmer produktet kun vandet ud.

Kontrollampe for tilvalgsfunktion  eller  slukkes, mens kontrollampen  blinker og derefter slukkes.


3. Når programmet er udført, og kontrollampen for låst luge  slukkes, kan du åbne lugen.
4. Tryk på knappen On/Off i nogle få sekunder for at deaktivere produktet.



Produktet tømmer under alle omstændigheder automatisk vandet efter ca. 18 timer.

12.15 Standbyfunktion


Standbyfunktionen deaktiverer automatisk produktet, så det reducerer energiforbruget, når:

- Du ikke bruger produktet i 5 minutter, inden du trykker på Start/Pause . Tryk på On/Off for at tænde produktet igen.
- Efter 5 minutter fra afslutningen af vaskeprogrammet. Tryk på On/Off for at tænde produktet igen. Produktet foreslår Eco 40-60 som standardprogram. Drej programknappen for at vælge et nyt program.



Hvis du indstiller et program eller en tilvalgsfunktion, der slutter med vand i tromlen, slukker standbyfunktionen **ikke** produktet for at minde dig om at tømme vandet ud.



Hvis funktionen WiFi Always On er aktiveret, er det kun kontrollampe , der tændes og slukkes med mellemrum.

13. VEDLIGEHOLDELSE OG RENGØRING

ADVARSEL!

Se kapitlerne om sikkerhed.

13.1 Plan for regelmæssig rengøring

Regelmæssig rengøring hjælper med at forlænge produktets levetid.

Efter hvert program skal lugen og sæbeskuffe stå lidt på klem for at få luftcirkulation og tørre fugtigheden indvendigt i produktet.

Hvis produktet ikke bruges i længere tid, så luk for vandhanen, og tag stikket ud af kontakten.

Vejledende periodisk rengøringsplan:

Afkalkning	To gange om året
Vedligeholdelseskask	En gang om måneden
Rengør lugetætning	Hver anden måned
Rengør tromle	Hver anden måned
Rengør sæbeskuffen	Hver anden måned
Rengør afløbspumpens filter	To gange om året
Rengør tilløbsslangen og ventilfilteret	To gange om året

13.2 Fjernelse af fremmedlegemer



Sørg for, at alle lommer er tomme, og at alle løse elementer er fastgjort, inden du kører programmet.

Fjern eventuelle fremmedlegemer (såsom metalclips, knapper, mønter osv.), som du måske kan finde i lugetætningen, filtrene og tromlen. Se afsnittene "Lugetætning med dobbelt kantvandlås", "Rengøring af tromlen", "Rengøring af dræningspumpen" og "Rengøring af tilløbsslangen og ventilfilteret". Vær forsigtig med gardiner. Fjern krogene, og læg gardinerne i en vaskepose eller et pudebetræk. Kontakt om nødvendigt det autoriserede servicecenter, hvis dette ikke hjælper.

13.3 Udvendig rengøring

Rengør kun maskinen med mild sæbe og varmt vand. Tør alle overfladerne helt.

Brug ikke skurepuder eller ridsemateriale.

FORSIGTIG!

Undlad at bruge sprit, opløsningsmidler eller kemiske produkter.

FORSIGTIG!

Rengør ikke metalflader med klorinbaseret rengøringsmiddel.

13.4 Afkalkning



Hvis vandet i dit område er hårdt eller middelhårdt, anbefaler vi, at du bruger blødgøringsmiddel til vaskemaskiner (afkalk af og til).

Vandet er hårdt eller middelhårdt, når hårdhedsgraden overstiger 8dH.

Undersøg regelmæssigt tromlen for kalk.



Følg altid anvisningerne, som findes på produktets emballage.

13.5 Vedligeholdelseskask

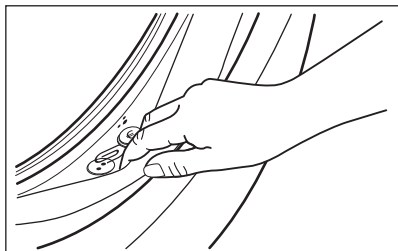
Den gentagne og længevarige brug af programmer ved lave temperaturer og korte programmer kan forårsage aflejring af vaskemiddel, frugrester, bakterievækst og dannelse af biofilm i tromlen og karret. Dette kan forårsage dårlige lugte og mug.

For at fjerne disse aflejring og gøre apparatets indvendige del hygiejnisk bør du køre en vedligeholdelseskask mindst én gang om måneden:

1. Fjern alt vasketøjet i tromlen.
2. Kør et bomuldsprogram med den højeste temperatur og tilsæt lidt vaskepulver, eller kør programmet Maskinrens, hvis det er tilgængeligt.

13.6 Lugetætning

Dette produkt er designet med et **selvrensende dræningssystem**, der gør det muligt at dræne fnugfibre, som falder af tøjet, ud med vandet. Undersøg forseglingen regelmæssigt, og rengør den, hvis det er nødvendigt, som beskrevet i følgende diagram. Mønter, knapper, andre små genstande kan genfindes i slutningen af cyklussen.



Rengør den, hvis det er nødvendigt, ved hjælp af et rengøringsmiddel med ammoniak uden at ridse tætningsens overflade.



Overhold altid anvisningerne, som findes på pakningen af produktet.

13.7 Rengøring af tromlen

Undersøg regelmæssigt tromlen for at undgå uønskede aflejringer.

Der kan aflejres rust i tromlen på grund af rustent fremmedlegeme i vasketøjet, eller fordi brugsvandet er jernholdigt

Rengør tromlen med specielle produkter til rustfrit stål.



Følg altid anvisningerne, som findes på pakningen af produktet. Rengør ikke tromlen med sure afkalkningsmidler, skuremidler, der indeholder klor eller jern eller ståluld.

Sådan opnås en grundig rengøring:


1. Rengør tromlen med specielle produkter til rustfrit stål.



Følg altid anvisningerne, som findes på pakningen af produktet.

2. Fjern alt vasketøjet i tromlen.
3. Kør et kort bomuldsprogram ved høj temperatur og med tom tromle samt lidt vaskepulver, eller kør programmet Maskinrens, hvis det er tilgængeligt. Hvis dit apparat kan forbindes til Wi-Fi, kan specialprogrammet Maskinrens også downloades via appen.
4. Tilføj en manuel lille mængde vaskepulver eller et bestemt produkt i den tomme tromle for at skylle evt. rester ud.

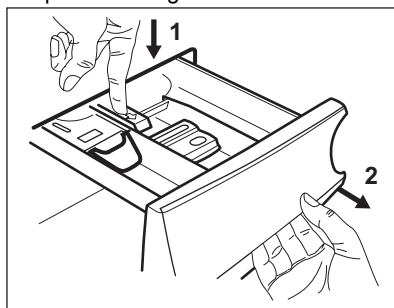


Ind imellem, viser displayet muligvis i slutningen af et program ikonet : Dette er en anbefaling til at udføre "tromlerengøring". Når tromlerensningen er udført er blevet udført, forsvinder ikonet.

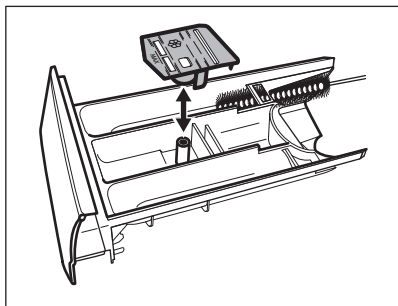
13.8 Rengøring af sæbeskuffen

For at forhindre mulige aflejringer af tørret vaskemiddel eller koaguleret skyllemiddel og/eller mugdannelse i sæbeskuffen skal du hver anden måned udføre følgende rengøringsprocedure, som forklaret i følgende diagrammer:

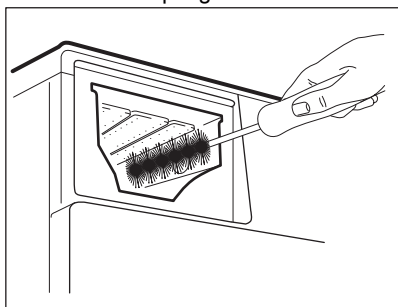
1. Åbn skuffen. Tryk krogen nedad som vist på billedet og træk den ud.



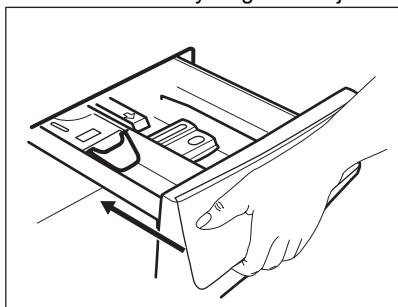
2. Fjern den øverste del af rummet til tilsætningsmidler for at gøre rengøringen nemmere. Sørg for, at alle rester af vaskemiddel fjernes fra den øverste og nederste del af fordybningen. Brug en lille børste til at rengøre fordybningen.



3. Skyl sæbeskuffen under rindende varmt vand for at fjerne alle spor af vaskemiddel. Efter rengøring sættes den øverste del på igen.



4. Indsæt sæbeskuffen i styreskinnerne og luk den. Kør skylning uden tøj i tromlen.



13.9 Rengøring af afløbspumpefilteret

⚠ ADVARSEL!

Tag stikket ud af kontakten.



Efterse jævnligt filteret i afløbspumpen, og sørg for, at det er rent.

Rengør afløbspumpefilteret hvis:

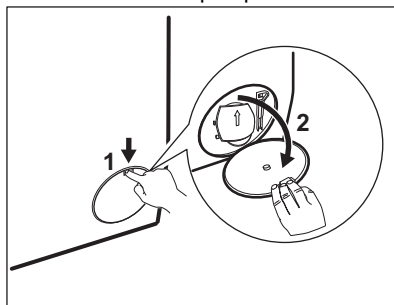
- Produktet ikke tømmer vand ud.
- Tromlen ikke drejer rundt.
- Produktet laver en usædvanlig lyd på grund af blokering af afløbspumpen.
- Displayet viser alarmkoden **E20**.

⚠ ADVARSEL!

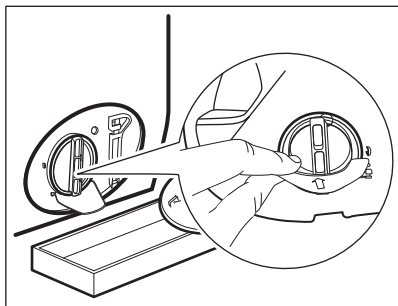
- Fjern ikke filteret, mens produktet er tændt.
- Rens ikke pumpen, hvis vandet er varmt. Vent, til vandet er kølet ned

Fortsæt som beskrevet i følgende diagrammer for at rengøre pumpefilteret:
Sørg altid for klude til optørring af spildt vand, når filteret fjernes.

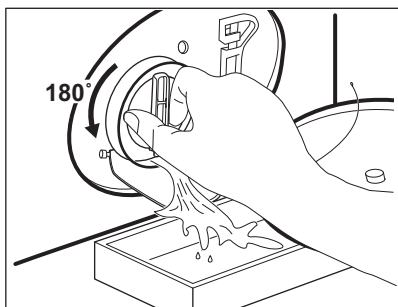
1. Åbn dækslet til pumpen.



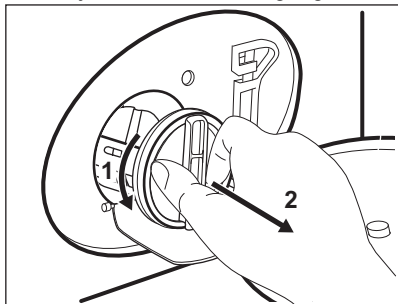
2. Anbring en passende skål under afløbspumpeadgangen for at opsamle vand, der løber ud.
3. Åbn slisen nedad. Sørg altid for klude til optørring af spildt vand, når filteret fjernes.



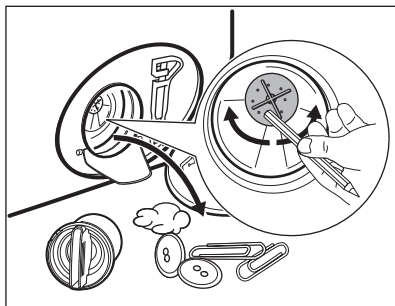
4. Drej filteret 180 grader mod uret for at åbne det, uden at fjerne det. Lad vandet løbe ud.



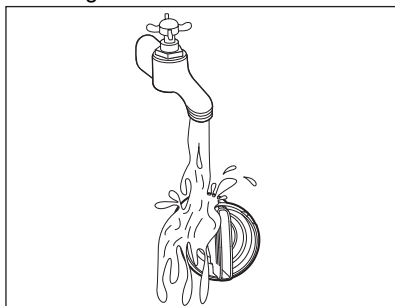
5. Når skålen er fuld af vand, skal filteret sættes tilbage, og beholderen tømmes.
6. Gentag trin 4 og 5, til der ikke længere løber vand ud.
7. Drej filteret mod uret, og tag det af.



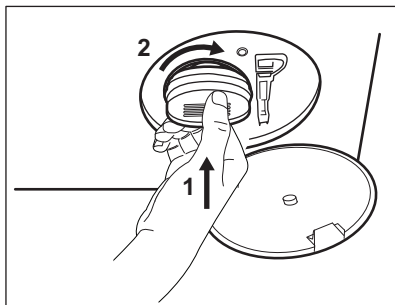
8. Fjern om nødvendigt fnug og genstande fra filterfordybningen.
9. Kontroller, at pumpehjulet kan rotere. Hvis det ikke roterer, bedes du kontakte et autoriseret servicecenter.



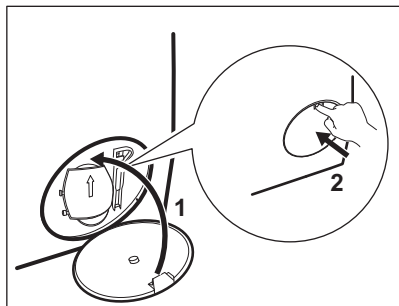
10. Rengør filteret under vandhanen.



11. Sæt filteret på plads i de specielle skinner ved at dreje det med uret. Sørg for at stramme filteret korrekt for at forhindre lækager.



12. Luk dækslet til pumpen.



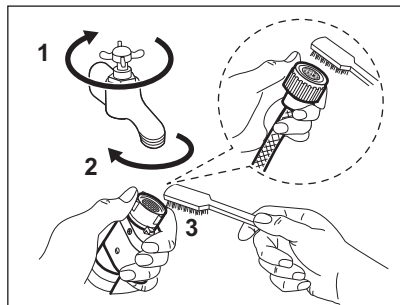
Når du tømmer vandet med nødtømningsproceduren, skal du igen aktivere udtømningssystemet:

- a. Kom 2 liter vand i sæbeskuffens rum til hovedvask.
- b. Start programmet for at tømme vandet ud.

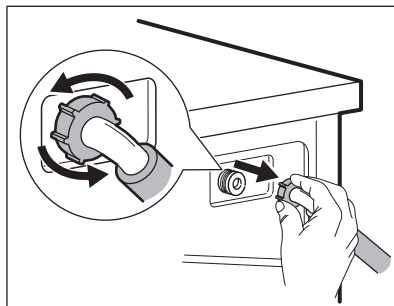
13.10 Rengøring af tilløbsslangen og filteret i indløbsventilen

Det anbefales at rengøre både tilløbsslangens og ventilens filtre to gange om året for at fjerne evt. aflejringer, der kan have ophobet sig med tiden. Fortsæt som beskrevet i følgende diagrammer for at rengøre filtre:

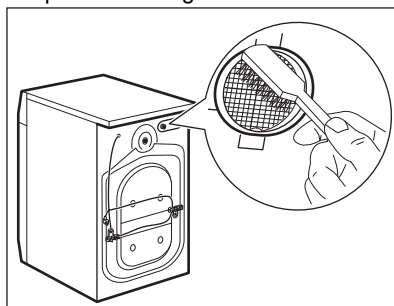
1. Fjern tilløbsslangen fra hanen, og rengør filteret.



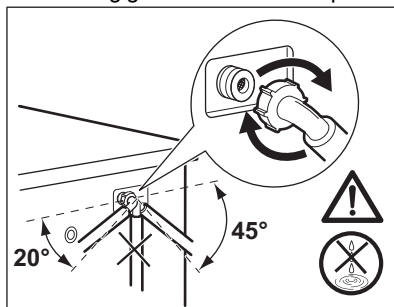
2. Fjern tilløbsslangen fra produktet ved at løsne ringmøtrikken.



3. Rengør ventilfilteret på produktets bagside med en tandbørste.



4. Når du tilslutter slangen på produktets bagside igen, skal du dreje den til venstre eller højre (ikke i lodret position), afhængigt af din vandhanes position.



13.11 Nødtømning

Hvis apparatet ikke kan tømme vandet, bør du udføre den samme procedure, beskrevet i afsnittet "Rengøring af udtømningspumpe". Hvis det er nødvendigt, rengøres pumpen.

Når du tømmer vandet med nødtømningsproceduren, skal du igen aktivere udtømningssystemet:

1. Kom 2 liter vand i vaskemiddelbeholderens rum til hovedvask.
2. Start programmet for at tømme vandet ud.

13.12 Frostsikring

Hvis apparatet bliver installeret et sted, hvor temperaturen kan nå værdierne omkring 0 °C eller falde til under dette, skal du fjerne det resterende vand fra tilløbsslangen og afløbspumpen.

1. Træk stikket ud af stikkontakten.
2. Luk for vandhanen.

3. Læg de to ender af tilløbsslangen i en beholder, og lad vandet løbe ud af slangen.
4. Tøm afløbspumpen. Se nødtømningsproceduren.
5. Når afløbspumpen er tom, sættes tilløbsslangen på igen.

⚠ ADVARSEL!

Kontroller, at temperaturen er over 0 °C, inden du bruger apparatet igen. Producenten er ikke ansvarlig for skader forårsaget af lave temperaturer.

14. FEJLFINDING

⚠ ADVARSEL!


Se kapitlerne om sikkerhed.

14.1 Alarmkoder og mulige fejl


Maskinen starter ikke, eller den stopper under drift. Prøv først at finde en løsning på problemet (henvis til tabellerne).

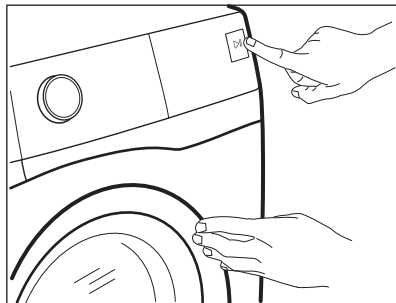
⚠ ADVARSEL!

Sluk for maskinen, før der udføres nogen som helst form for eftersyn.

Ved nogle problemer viser displayet en alarmkode, og knappen Start/Pause  kan blinke kontinuerligt:

i


Hvis maskinen er overfyldt, skal du fjerne nogle ting fra tromlen og/eller holde lugen presset ind, mens du rører ved Start/Pause-knappen, indtil kontrollampen  holder op med at blinke (se billedet herunder).




Problemer	Mulig løsning
E10 Maskinen tager ikke vand ind korrekt.	<ul style="list-style-type: none"> • Kontrollér, at der er åbnet for vandhanen. • Kontrollér, at vandtrykket ikke er for lavt. Kontakt det lokale vandværk for at få disse oplysninger. • Sørg for, at vandhanen ikke er tilstoppet. • Kontrollér, at tilløbsslangen ikke er knækket, beskadiget eller bøjet. • Sørg for, at tilløbsslangen er tilsluttet korrekt. • Kontrollér, at tilløbsslangens og ventilens filtre ikke er tilstoppede. Se "Vedligeholdelse og rengøring".
E20 Maskinen tømmes ikke for vand.	<ul style="list-style-type: none"> • Kontrollér, at vandlåsen ikke er tilstoppet. • Kontrollér, at afløbsslangen ikke er knækket eller bøjet. • Kontrollér, at afløbsfiltret ikke er tilstoppet. Rens filtret om nødvendigt. Se "Vedligeholdelse og rengøring". • Kontrollér, at afløbsslangen er tilsluttet korrekt. • Indstil tømningsprogrammet, hvis du indstiller et program uden tømningsfase. Hvis udtømningsprogrammet ikke er tilgængeligt i programvælgeren, kan det indstilles via appen. • Indstil tømningsprogrammet, hvis du indstiller en valgmulighed, som slutter med vand i karret.
E40 Maskinens låge er åben eller ikke rigtigt lukket.	<ul style="list-style-type: none"> • Sørg for, at lågen er korrekt lukket.
E91 Intern fejl. Ingen kommunikation mellem maskinens elektroniske elementer.	<ul style="list-style-type: none"> • Programmet sluttede ikke korrekt, og maskinen stoppede for tidligt. Sluk for maskinen, og tænd igen. • Kontakt det autoriserede servicecenter, hvis alarmkoden vises igen.
E40 Strømforsyningen er ustabil.	<ul style="list-style-type: none"> • Vent, indtil strømforsyningen er stabil.
E40 Overløbsikringen er aktivret.	<ul style="list-style-type: none"> • Kobl maskinen fra strømforsyningen, og luk for vandhanen. Kontakt det autoriserede servicecenter.

Sluk og tænd for maskinen, hvis displayet viser andre alarmkoder. Kontakt det autoriserede servicecenter, hvis problemet fortsætter.

I tilfælde af et andet problem med apparatet kan du se oversigten herunder for mulige løsninger.

Problem	Mulig løsning
Programmet starter ikke.	<ul style="list-style-type: none"> • Kontrollér, at stikket er tilsluttet stikkontakten. • Sørg for, at maskinens låge er lukket. • Kontrollér, at der ikke er sprunget en sikring i relæet. • Sørg for, at Start/Pause  ikke er aktiveret. • Hvis den udskudte start er indstillet, kan du annullere den eller vente på, at nedtællingen er færdig. • Deaktiver børnesikringen, hvis den er aktiveret. • Kontrollér knappens position på det valgte program.

Problem	Mulig løsning
Maskinen bliver fyldt med vand og tømmes med det samme.	<ul style="list-style-type: none"> Kontrollér, at afløbsslangen er i den korrekte position. Slangen er muligvis placeret for lavt. Se "Installationsvejledning".
Centrifugeringen fungerer ikke, eller en vask varer længere end normalt.	<ul style="list-style-type: none"> Indstil centrifugeringsprogrammet. Hvis udtømningsprogrammet ikke er tilgængeligt i programvælgeren, kan det indstilles via appen. Kontrollér, at afløbsfiltret ikke er tilstoppet. Rens filtret om nødvendigt. Se "Vedligeholdelse og rengøring". Justér tøjet i tromlen manuelt, og start centrifugeringsfasen igen. Dette kan skyldes balanceproblemer.
Der er vand på gulvet.	<ul style="list-style-type: none"> Kontrollér, at tilslutningerne til vandslangen er tætte, og at der ikke er nogen lækager. Kontrollér, at vandtilløbsslangen og/eller afløbsslangen ikke har nogen skader. Kontrollér, at du bruger det rigtige vaskemiddel og den korrekte mængde.
Du kan ikke åbne maskinens låge.	<ul style="list-style-type: none"> Kontrollér, at der ikke er valgt et vaskeprogram, som ender med vand i karret. Kontrollér, at vaskeprogrammet er færdigt. Vælg tømning- eller centrifugeringsprogrammet, hvis der er vand i tromlen. Hvis centrifugerings- og udtømningsprogrammerne ikke er tilgængelige i programvælgeren, kan de indstilles via appen. Kontrollér, at maskinen modtager strøm. Dette problem kan skyldes en fejl i maskinen. Kontakt det autoriserede servicecenter. Læs "Nødbåbning af låge" omhyggeligt, hvis du har brug for at åbne lågen. Sørg for, at Remote Start Mode er ikke aktiveret. Deaktiver funktionen.
Displayet viser ikke den trådløse indikator  .	<ul style="list-style-type: none"> Kontrollér det trådløse signal. Sørg for, at den trådløse forbindelse er tændt. Se afsnittet "Konfiguration af vaskemaskinens trådløse forbindelse" i kapitlet "Opsætning af wi-fi-forbindelse". Kontrollér hjemmets netværk og router. Genstart routeren. Kontakt din udbyder af trådløst netværk, hvis der er yderligere problemer med netværket.
Appen kan ikke få forbindelse til maskinen.	<ul style="list-style-type: none"> Kontrollér det trådløse signal. Kontrollér, om din smartphone /tablet er forbundet med det trådløse netværk. Kontrollér hjemmets netværk og router. Genstart routeren. Kontakt din udbyder af trådløst netværk, hvis der er problemer med netværket. Maskinen, smartphone /tablet eller begge dele skal konfigureres igen, fordi en ny router er installeret, eller routerkonfigurationen er blevet ændret.
Appen kan ofte ikke få forbindelse til maskinen.	<ul style="list-style-type: none"> Sørg for, at det trådløse signal når frem til maskinen. Prøv at flytte hjemmets router så tæt på maskinen som muligt, eller overvej at købe en trådløs forlænger. Sørg for, at det trådløse signal ikke forstyrres af mikrobølgeovnen. Sluk for mikrobølgeovnen. Undgå at bruge mikrobølgeovnen og fjernbetjeningen på samme tid.

Problem	Mulig løsning
Displayet viser  . Alle knapper er inaktive, bortset fra On/Off .	<ul style="list-style-type: none"> Maskinen henter alle tilgængelige opdateringer. Vent, indtil opdateringsprocessen er færdig. Hvis du slukker for maskinen under opdateringen, fortsætter den, når du tænder for maskinen igen.
Maskinen udsender en unormal lyd og vibrerer.	<ul style="list-style-type: none"> Sørg for, at maskinen er korrekt nivelleret. Se "Installationsvejledning". Kontrollér, at emballagen og/eller transportboltene er fjernet. Se "Installationsvejledning". Kom mere vasketøj i tromlen. Tøjmængden kan være for lille.
Programmets varighed øges eller mindskes, mens programmet kører.	<ul style="list-style-type: none"> ProSense Technology kan justere programvarigheden i henhold til vasketøjets type og mængde. Se under "ProSense Technology-fyldningsdetektion" i kapitlet "Daglig brug".
Vaskeresultatet er ikke tilfredsstillende.	<ul style="list-style-type: none"> Øg mængden af vaskemiddel, eller brug et andet vaskemiddel. Brug særlige produkter til at fjerne vanskelige pletter, inden du vasker tøjet. Kontrollér, at du har indstillet den korrekte temperatur. Reducer mængden af vasketøj.
Der dannes for meget skum i tromlen under en vaskecyklus.	<ul style="list-style-type: none"> Reducer mængden af vaskemiddel eller antallet af tabletter eller enkelt dosisvaskemidler.
Efter en vaskecyklus er der rester af vaskemiddel i sæbeskuffen.	<ul style="list-style-type: none"> Kontrollér, at klappen er placeret det rigtige sted (OP for pulvervaskemiddel – NED for flydende vaskemiddel). Kontrollér, at du har brugt sæbeskuffen i overensstemmelse med de anvisninger, du har fået i denne vejledning.

Tænd for maskinen, når du har gennemført kontrollen. Programmet fortsætter fra det sted, hvor det blev afbrudt.

Kontakt det autoriserede servicecenter, hvis problemet opstår igen.

De nødvendige oplysninger til servicecenteret er angivet på maskinens typeskilt.

14.2 Nødåbning af dør

I tilfælde af strømafbrydelse eller fejl forbliver apparatets luge låst. Vaskeprogrammet fortsætter, når strømmen vender tilbage. Hvis lugen forbliver låst i tilfælde af fejl, er det muligt at åbne den vha. funktionen til oplåsning i nødtilfælde.

Før lågen åbnes:

FORSIGTIG!

Risiko for forbrændinger! Sørg for, at vandtemperaturen og vasketøjet ikke er meget varmt. Hvis det er relevant, skal man vente til det er kølet ned.

FORSIGTIG!

Fare for personskade! Sørg for, at tromlen ikke drejer. Hvis det er relevant, skal man vente til tromlen ikke drejer mere.

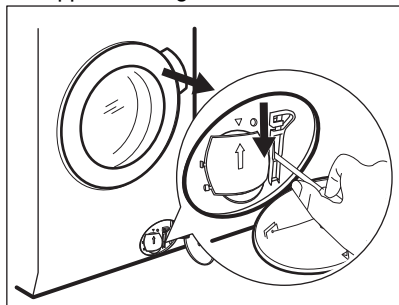
i

Sørg for, at vandstanden i tromlen ikke er for høj. Gå om nødvendigt i gang med en nødtømning (se "Nødtømning" i kapitlet "Vedligeholdelse og rengøring").

Lågen åbnes på følgende måde:

- Tryk på On/Off -knappen for at slukke for apparatet.
- Tag stikket ud af kontakten.

3. Åbn filteret.
4. Træk udløseren til oplåsning i nødtilfælde ned én gang. Træk den igen ned, hold den i spænding, og åbn imens apparatets luge.



5. Tag vasketøjet ud, og luk derefter apparatets låge.
6. Luk filteret.

15. FORBRUGSVÆRDIER

15.1 Kommentar



QR-koden på energimærket, der følger med produktet, indeholder et weblink til oplysningerne vedrørende produktets ydeevne i EU EPREL databasen. Opbevar energimærket som reference sammen med brugervejledningen og alle andre dokumenter, der følger med dette produkt.

Det er også muligt at finde de samme oplysninger i EPREL ved hjælp af linket <https://eprel.ec.europa.eu> og modelnavn og produktnummer, som du finder på produktets typeskilt.



Værdier og programvarighed kan variere afhængigt af forskellige forhold (f.eks. rumtemperatur, vandtemperatur og -tryk, fyldningens størrelse og type af vasketøj, forsyningsspænding), og også hvis du ændrer standardindstillingen for et program.

15.2 I henhold til Kommissionens forordning EU 2019/2023

Eco 40-60 program	Kg	kWh	Liter	tt:mm	% 1)	°C	o/m ²)
Hel fyldning	9.0	0.760	58.0	03:48	44.00	30.0	1551
Halv fyldning	4.5	0.410	45.0	02:50	44.00	25.0	1551
Kvart fyldning	2.5	0.320	37.0	02:35	45.00	23.0	1551

1) Restfugtighed ved slutningen af centrifugeringsfase. Jo højere centrifugeringshastighed, jo højere lydniveau, og jo lavere restfugtighed.

2) Maks. centrifugeringshastighed.

Strømforbrug i forskellige tilstande

Off (W)	Standby (W)	Udskudt start (W)	Netværksforbundet standby (W)
0.50	0.50	4.00	2.00 ¹⁾

Tid til Off/Standby tilstand er maks. 15 minutter.

¹⁾ Energiforbruget for den tilsluttede funktion er ca. 17,5 kWh pr. år. For at afbryde denne funktion bedes du se kapitlet "Opsætning af WiFi".

15.3 Almindelige programmer



Disse værdier er kun vejledende.

Program	Kg	kWh	Liter	tt:mm	% 1)	°C	o/m ²)
Bomuld ³⁾ 95°C	9.0	2.150	85.0	03:35	44.00	85.0	1600
Bomuld 60°C	9.0	1.550	80.0	03:50	44.00	55.0	1600
Bomuld ⁴⁾ 20°C	9.0	0.350	80.0	03:10	44.00	20.0	1600
Syntetisk 40°C	4.0	0.800	50.0	02:25	35.00	40.0	1200
Finvask ⁵⁾ 30°C	2.0	0.300	45.0	01:10	35.00	30.0	1200
Uld 30°C	2.0	0.250	65.0	01:05	30.00	30.0	1200

¹⁾ Restfugtighed ved slutningen af centrifugeringsfase. Jo højere centrifugeringshastighed, jo højere lydniveau, og jo lavere restfugtighed.

²⁾ Referenceindikator for centrifugeringshastigheden.

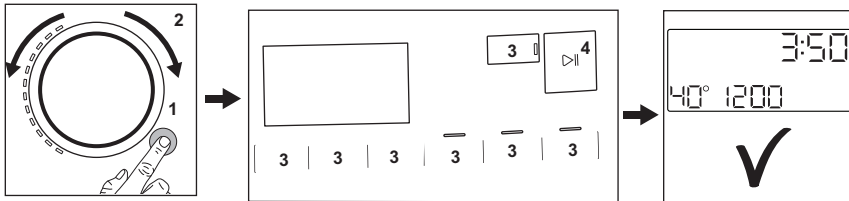
³⁾ Velegnet til vask af meget snavset tøj.

⁴⁾ Velegnet til vask af let snavset bomuld, syntetisk og blandet.

⁵⁾ Det fungerer også som et hurtigt vaskeprogram til let snavset tøj.

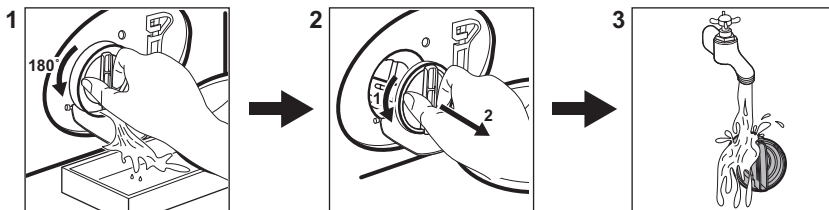
16. QUICK GUIDE

16.1 Daglig brug







- Sæt stikket i kontakten.
- Åbn vandhanen.
- Tryk på **On/Off** -knappen for at tænde for apparatet på (1).
- Drej programvælgeren for at indstille det ønskede program (2).
- Indstil de ønskede tilvalg ved hjælp af de tilsvarende berøringsknapper (3).
- Læg vasketøjet i tromlen, et stykke ad gangen uden at overskride den maksimalt foreslåede mængde. Luk lugen, og sørg for, at der ikke sidder tøj i klemme mellem lugebælgen og lugen.
- Hæld vaskemidlet og anden behandling i det passende rum i beholderen til vaskemiddel.
- Berør **Start/Pause** ►||-knappen (4) for at starte programmet.
- Apparaten starter.
- Tag vasketøjet ud i slutningen af programmet.
- Tryk på **On/Off** -knappen for at slukke for apparatet.

16.2 Rengøring af afløbspumpefilteret



Rengør filteret regelmæssigt, og især hvis alarmkoden **E20** vises på displayet.

16.3 Programmer

Programmer	Fyldning	Produktbeskrivelse
PowerClean 59min	5.0 kg	Bomuld og syntetisk tøj. Dette program sikrer en god vaskeevne på kort tid. Standardprogrammets varighed er udviklet på baggrund af en vasketøjsmængde på 5 kg. Hvis du vasker en mindre eller en større mængde, reduceres eller øges vasketiden automatisk, så du får et perfekt resultat.
Eco 40-60	9.0 kg	Lavenergiprogram til bomuld. Mindsker temperaturen og forlænger tiden for at opnå gode vaskeresultater.
Bomuld	9.0 kg	Hvide og farvede bomuldsstoffer. Ideel til normalt og meget snavset tøj.
Syntetisk	4.0 kg	Syntetisk eller blandet tøj.
Finvask	2.0 kg	Sarte tekstiler som akryl, viskose, polyester.
 Uld	2.0 kg	Uld, der kan vaskes i maskinen, og uld, der kan vaskes i hånden, og sart tøj.
20 min. - 3 kg	3.0 kg	Bomuld og syntetisk tøj, der er let snavset eller kun brugt én gang.
 Damp	1.0 kg	Bomuld og syntetisk tøj, der skal glattes.
 Outdoor	2.0 kg ¹⁾ 1.0 kg ²⁾	Moderne sportstøj til udendørs brug.
 Hygiene	9.0 kg	Hvid bomuld. Dette program fjerner mere end 99,99% af bakterier og vira ³⁾ Det sikrer også en korrekt reduktion af allergener.
Skyl	9.0 kg	Alt tøj, bortset fra uld og meget sart tøj. Program til skylning og centrifugering.
Centrifugering/Tømning	9.0 kg	For at centrifugere vasketøjet og tømme vandet ud af tromlen. Alle tekstiler undtagen uldne og sarte tekstiler.

1) Vaskeprogram.

2) Vaskeprogram og vandafvisende fase.

3) Testet for Staphylococcus aureus, Enterococcus faecium, Candida albicans, Pseudomonas aeruginosa og MS2 bakteriofag i ekstern test udført af Swisstest Testmaterialien AG i 2021 (Testrapport nr. 202120117).

Hvis produktet fyldes til den **maksimal kapacitet, der er angivet for hvert**

program, hjælper det med at reducere energi- og vandforbrug.

Velegnede vaskemidler til vaskeprogrammer

Program	Universalpulver ¹⁾	Flydende universal	Flydende til farvet	Finvask uld	Speciel
PowerClean 59min	--	▲	▲	--	--
Eco 40-60	▲	▲	▲	--	--

Program	Universalpulver ¹⁾	Flydende universal	Flydende til farvet	Finvask uld	Speciel
Bomuld	▲	▲	▲	--	--
Syntetisk	▲	▲	▲	--	--
Finvask	--	--	--	▲	▲
Uld	--	--	--	▲	▲
20 min. - 3 kg	--	▲	▲	--	--
Outdoor	--	--	--	▲	▲
Hygiene	▲	▲	--	--	▲

1) Ved temperaturer over 60°C anbefales det at bruge vaskepulver.

▲ = Anbefales

-- = Anbefales ikke

16.4 Vaskemiddeltype og -mængde.

- Brug kun vaskemidler og andre behandlinger, der er specielt beregnet til vaskemaskiner: Følg først disse generelle regler:
 - vaskepulver (også tabs og enkelt dosisvaskemidler) til alle typer stof, undtagen stof, der skal finvaskes. Vælg vaskepulver med blegemiddel til hvidt tøj og desinficering af vasketøj,
 - flydende vaskemidler (også enkelt dosisvaskemidler), fortrinsvis til lavtemperaturprogrammer (maks. 60°C) til alle typer stof, eller specialvaskemidler kun til uld.
- Bland ikke forskellige typer vaskemiddel.
- Brug mindre vaskemiddel, hvis:
 - du vasker en lille mængde vasketøj,
 - tøjet er let snavset,
 - Der dannes store mængder skum under vask.
- Når du bruger vaskemiddeltabs eller -kapsler, skal du altid lægge dem ind i tromlen, ikke i sæbeskuffen og følge producentens anbefalinger.

For lidt vaskemiddel kan forårsage:

- utilfredsstillende vaskeresultater,
- at vasketøjet bliver gråt,
- fedtet tøj,
- mug i produktet.

For meget vaskemiddel kan forårsage:

- skumdannelse,

- reduceret vaskeeffekt,
- utilstrækkelig skylning,
- en større indvirkning på miljøet.

16.5 Plan for regelmæssig rengøring

Regelmæssig rengøring hjælper med at forlænge produktets levetid.

Efter hvert program skal lugen og sæbeskuffe stå lidt på klem for at få luftcirkulation og tørre fugtigheden indvendigt i produktet.

Hvis produktet ikke bruges i længere tid, så luk for vandhanen, og tag stikket ud af kontakten.

Vejledende periodisk rengøringsplan:

Afkalkning	To gange om året
Vedligeholdelsesvask	En gang om måneden
Rengør lugetætning	Hver anden måned
Rengør tromle	Hver anden måned
Rengør sæbeskuffen	Hver anden måned
Rengør afløbspumpens filter	To gange om året
Rengør tilløbslangen og ventilfilteret	To gange om året

Undersøg regelmæssigt tromlen for kalk. Vi anbefaler at køre et program med tom tromle og et afkalkningsprodukt en gang imellem.

Fjernelse af fremmedlegemer

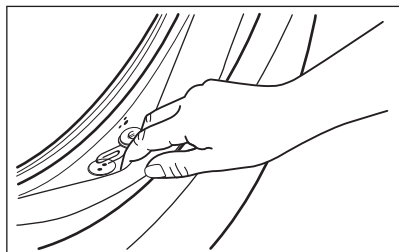


Sørg for, at alle lommer er tomme, og at alle løse elementer er fastgjort, inden du kører programmet.

Fjern eventuelle fremmedlegemer (såsom metalclips, knapper, mønter osv.), som du måske kan finde i lugetætningen, filtrene og tromlen. Kontakt om nødvendigt det autoriserede servicecenter, hvis dette ikke hjælper.

Lugetætning

Dette produkt er designet med et **selvrensende dræningssystem**, der gør det muligt at dræne fnugfibre, som falder af tøjet, ud med vandet. Undersøg forseglingen regelmæssigt, og rengør den, hvis det er nødvendigt, som beskrevet i følgende diagram. Mønter, knapper, andre små genstande kan genfindes i slutningen af cyklussen.





Rengør den, hvis det er nødvendigt, ved hjælp af et rengøringsmiddel med ammoniak uden at ridse tætningens overflade.

Fjern om nødvendigt fnug og genstande fra filterfordybningen.

16.6 Konfiguration af apparatets trådløse forbindelse


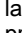
1. Tryk på On/Off -knappen i nogle få sekunder for at aktivere produktet. Vent ca. 10 sekunder, inden du fortsætter med trådløs konfiguration.
2. Vælg et program ved at dreje programknappen.

3. Tryk på knappen Remote start , og hold den inde i få sekunder, indtil der lyder et "klik". Slip knappen. *On* vises på displayet i 5 sekunder, og kontrollampen  begynder at blinke.


Det trådløse modul begynder at starte op.




Sørg for, at din APP er klar til tilslutning.

4. Efter 10 sekunder vises  (adgangspunktet) på displayet. Adgangspunktet er åbent i ca. 5 minutter.
5. Konfigurer App på din smartenhed, og følg instruktionerne for at forbinde produktet til dit WiFi-netværk.
6. Hvis forbindelsen er konfigureret, vises lampen  på displayet, når programinformationsskærmen vender tilbage.



Hver gang du tænder produktet, tager det ca. 10 sekunder at tilslutte automatisk til netværket. Når kontrollampen  holder op med at blinke, er tilslutningen klar.



For frakoble den trådløse tilslutning, skal du trykke på Remote start  og holde den nede i nogle sekunder, indtil det første akustiske signal lyder. Slip knappen. *OFF* vises på displayet i 5 sekunder.




Hvis du slukker og tænder for produktet igen, afbrydes den trådløse tilslutning automatisk.


For at fjerne de trådløse

brugeroplysninger skal du trykke på

knappen Remote start  og holde den inde i nogle få sekunder, indtil det andet signal lyder. Symbolet  vises på displayet i få sekunder.

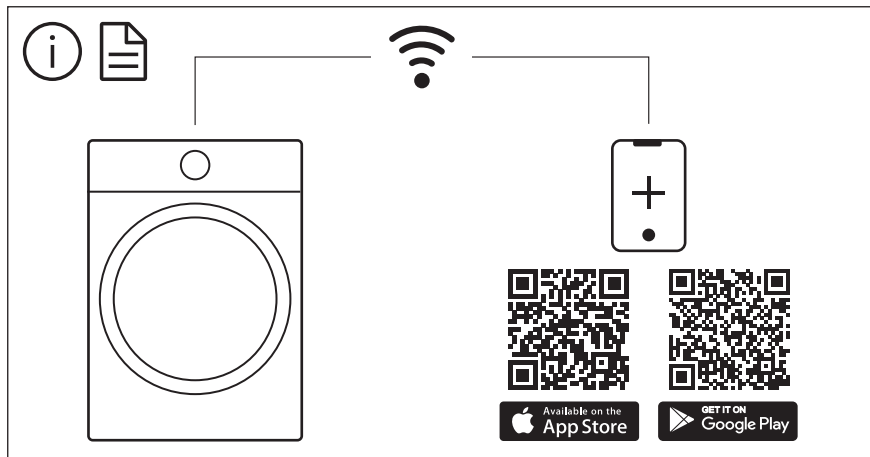
17. MILJØHENSYN

Genbrug materialer med symbolet . Læg emballagen i relevante beholdere for at genbruge den. Hjælper med at beskytte miljøet og folkesundheden ved at genbruge affald fra elektriske og elektroniske apparater. Bortskaf ikke apparater, der er markeret med

symbolet  med husholdningsaffaldet. Returnér produktet til din lokale genbrugsplads eller kontakt dit kommunale kontor.







The software in this product contains components that are based on free and open source software. AEG gratefully acknowledges the contributions of the open software and robotics communities to the development project.

To access the source code of these free and open source software components whose license conditions require publishing, and to see their full copyright information and applicable license terms, please visit:
<http://aeg.opensoftwarerepository.com> (folder NIUS)