

▶ LR624L14P

DA Brugsanvisning
Vaskemaskine

USER MANUAL



AEG

INDHOLDSFORTEGNELSE

1. OM SIKKERHED.....	3
2. SIKKERHEDSANVISNINGER.....	4
3. PRODUKTBESKRIVELSE.....	6
4. TEKNISKE DATA.....	7
5. INSTALLATION.....	8
6. TILBEHØR.....	12
7. BETJENINGSPANEL.....	13
8. DREJEKNAP OG KNAPPER.....	15
9. PROGRAMMER.....	17
10. INDSTILLINGER.....	21
11. FØR FØRSTE ANVENDELSE.....	22
12. DAGLIG BRUG.....	22
13. RÅD OG TIP.....	27
14. VEDLIGEHODELSE OG RENGØRING.....	29
15. FEJLFINDING.....	34
16. FORBRUGSVÆRDIER.....	36
17. HURTIGVEJLEDNING.....	38
18. MILJØHENSYN.....	40

TIL PERFEKTE RESULTATER

Tak, fordi du valgte dette AEG-produkt. Vi har skabt det for at give dig upåklagelig ydeevne i mange år med innovative teknologier, som gør livet lettere – funktioner, som du måske ikke finder på almindelige apparater. Brug et par minutter på at læse mere – så du kan få det bedste ud af det.

Besøg vores hjemmeside for at:



Få rådgivning, brochurer, fejlfinding, service- og reparationsinformation:
www.aeg.com/support



Registrér dit produkt for at få bedre service:
www.registeraeg.com




Køb tilbehør, forbrugsvarer og originale reservedele til dit apparat:
www.aeg.com/shop

KUNDEPLEJE OG SERVICE

Brug altid originale reservedele.

Sørg for at have følgende data klar, når du kontakter vores autoriserede servicecenter: Model, PNC, serienummer.

Oplysningerne findes på typeskiltet.

 Advarsel/forsigtig-sikkerhedsanvisninger

 Generelle oplysninger og råd

 Miljøoplysninger

Ret til ændringer uden varsel forbeholdes.

1. ⚠️ OM SIKKERHED



Læs de medfølgende anvisninger grundigt, inden apparatet installeres og tages i brug.

Producenten påtager sig intet ansvar for eventuelle skader, der skyldes forkert installation eller brug.

Opbevar altid brugsanvisningen på et sikkert og tilgængeligt sted til senere opslag.

1.1 Sikkerhed for børn og sårbare personer

- Apparatet må kun bruges af børn fra 8 år og op efter samt af personer med nedsat fysisk, sensorisk eller psykisk funktionsevne, eller som mangler den nødvendige erfaring eller viden, hvis de er under opsyn eller er blevet instrueret i at bruge apparatet på en sikker måde samt forstår de farer, det indebærer.
- Børn på mellem 3 og 8 år og personer med omfattende og komplekst handicap skal holdes på afstand af apparatet, medmindre de overvåges konstant.
- Børn på under 3 år skal holdes på afstand af apparatet, medmindre de overvåges konstant.
- Børn skal holdes under opsyn for at sikre, at de ikke leger med apparatet.
- Opbevar al emballage utilgængeligt for børn, og bortskaf det korrekt.
- Opbevar rengøringsmidler utilgængeligt for børn.
- Lad ikke børn og husdyr komme tæt på apparatet, mens lågen er åben.
- Hvis apparatet har en børnesikring, skal den aktiveres.
- Børn må ikke udføre rengøring og vedligeholdelse på produktet uden opsyn.

1.2 Generel sikkerhed

- Dette apparat er kun til vask af normalt maskinvaskbart husholdningstøj.

- Dette apparat er beregnet til indendørs husholdningsbrug.
- Dette apparat kan bruges på kontorer, hotelværelser, bed & breakfast-værelser, stue- og gæstehuse og anden lignende indkvartering, hvor en sådan brug ikke overstiger (gennemsnitlig) brugsniveauer i hjemmet.
- Apparatets specifikationer må ikke ændres.
- Maskinens maksimale fyldning er 10 kg. Overskrid ikke den maksimale fyldning for hvert program (se kapitlet "Programmer").
- Vandtrykket ved indgangsstedet fra afløbsstudsens skal være mellem 0,5 bar (0,05 MPa) og 10 bar (1,0 MPa).
- Ventilationsåbningen i bunden må ikke tildækkes af et gulvtæppe, måtte eller anden gulvbelægning.
- Apparatet skal tilsluttes vandforsyningen med det nye medfølgende slangesæt eller andre nye slangesæt, der er leveret af det autoriserede servicecenter.
- Gamle slangesæt må ikke genbruges.
- Hvis strømledningen er beskadiget, skal den af sikkerhedsgrunde udskiftes af producenten, det autoriserede servicecenter eller en tekniker med tilsvarende kvalifikationer.
- Sluk for maskinen, og tag stikket ud af kontakten inden vedligeholdelse.
- Brug ikke højtryksrensere og/eller damp til at rengøre apparatet.
- Rengør apparatet med en fugtig klud. Brug kun neutralt rengøringsmiddel. Brug ikke slibende midler, skuresvampe, opløsningsmidler eller metalgenstande.

2. SIKKERHEDSANVISNINGER

2.1 Installation



Installationen skal overholde de relevante nationale bestemmelser.

- Fjern hele emballagen, og transportboltene inklusiv

gummibøsningen med plastafstandsstykket.

- Opbevar transportboltene på et sikkert sted. Hvis apparatet senere skal flyttes, skal de monteres igen for at låse tromlen, så en indvendig skade undgås.

- Vær altid forsigtig, når du flytter apparatet, da det er tungt. Brug altid sikkerhedshandsker og lukket fodtøj.
- Følg installationsvejledningen, der følger med apparatet.
- Undlad at installere eller bruge et beskadiget apparat.
- Undlad at installere eller bruge apparatet, hvor temperaturen kan komme under 0 °C, eller steder, hvor det udsættes for vejrlig.
- Gulvarealet, hvorpå apparatet skal installeres, skal være fladt, stabilt, varmebestandigt og rent.
- Sørg for, at der er luftcirkulation mellem apparatet og gulvet.
- Når apparatet står i den endelige position, kontrolleres det, at det er korrekt i vater. Skru benene op og ned i overensstemmelse hermed.
- Undlad at installere apparatet direkte over gulv afløbet.
- Sprøjt ikke vand på apparatet, og udsæt det ikke for høj fugtighed.
- Installér ikke apparatet på et sted, hvor apparatets luge ikke kan åbnes helt.
- Undlad at sætte en lukket beholder til indsamling af evt. vandlækage under apparatet. Kontakt det autoriserede servicecenter for at sikre, hvilket tilbehør, der kan bruges.

2.2 El-forbindelse



ADVARSEL!

Risiko for brand og elektrisk stød.

- **ADVARSEL:** Dette apparat er designet til at blive installeret/ forbundet til en jordforbindelse i bygningen.
- Brug altid en korrekt monteret lovlig stikkontakt.
- Sørg for, at parametrene på typeskiltet er kompatible med nettilslutningens elektriske mærkeværdier.
- Brug ikke multistikadaptere og forlængerledninger.
- Pas på, du ikke beskadiger netstikket og netledningen. Hvis der bliver behov for at udskifte netledningen, skal det udføres af vores autoriserede servicecenter.

- Sæt først netstikket i stikkontakten ved installationens afslutning. Sørg for, at der er adgang til elstikket efter installationen.
- Undgå at berøre netledningen eller netstikket, hvis du har våde hænder.
- Undgå at slukke for apparatet ved at trække i netledningen. Tag altid selve netstikket ud af kontakten.

2.3 Vandtilslutning

- Tilløbsvandet må ikke overstige 25°C.
- Beskadig ikke vandslangerne.
- Før du tilslutter til nye rør, rør, der ikke har været brugt i lang tid, hvor der er udført reparationsarbejde eller monteret nye enheder (vandmålere osv.), skal du lade vandet løbe, indtil det er klart og rent.
- Sørg for, at der ikke er synlige vandlækager under og efter første brug af apparatet.
- Brug ikke en forlængerslange, hvis tilløbsslangen er for kort. Kontakt det autoriserede servicecenter for at få tilløbsslangen udskiftet.
- Når apparatet pakkes ud, er det muligt at se vand løbe ud af afløbsslangen. Det skyldes afprøvningen af apparatet med brugen af vand på fabrikken.
- Du kan forlænge afløbsslangen til højst 400 cm. Kontakt det autoriserede servicecenter for en anden afløbsslange og forlængelse.
- Sørg for, at der er adgang til vandhanen efter installationen.

2.4 Brug



ADVARSEL!

Risiko for personskade, elektrisk stød, brand, forbrændinger eller skade på apparatet.

- Følg sikkerhedsanvisningen på vaskemidlets emballage.
- Læg ikke brændbare produkter eller genstande, der er våde med brændbare produkter i nærheden af eller på apparatet.
- Vask ikke materialer, som er meget snavset med olie, fedtstof eller andre fedtede stoffer. Det kan beskadige vaskemaskinens gummidele. Forvask

sådanne materialer i hånden, inden du lægger dem i vaskemaskinen.

- Rør ikke ved lugeglasset, mens et program er i gang. Glasset kan blive varmt.
- Sørg for, at alle metalgenstande er fjernet fra vasketøjet.

2.5 Service

- Kontakt det autoriserede servicecenter for at få repareret apparatet. Brug kun originale reservedele.
- Bemærk, at hvis man selv reparerer apparatet, eller får det repareret af en ikke-fagperson, kan det have sikkerhedsmæssige konsekvenser og vil muligvis gøre garantien ugyldig.
- Følgende reservedele er tilgængelige i 10 år efter, at modellen er udgået: motor- og motorbørster, transmission mellem motor og tromle, pumper, støddæmpere og fjedre, vasketromle, tromlekryds og relaterede kuglelejer, varmeapparater og varmelegemer, herunder varmepumper, rørsystemer og relateret udstyr, inklusive slanger, ventiler, filtre og aquastop, printplader, elektroniske skærme, trykafbrydere, termostater og sensorer, software og firmware inklusive nulstillingssoftware, dør, dørhængsel og -tætninger, andre tætninger, dørlåsesamling, perifere enheder af plast, såsom beholdere til

vaskemiddel. Bemærk, at nogle af disse reservedele kun er tilgængelige for fagudlærte reparatører, og at ikke alle reservedele er relevante for alle modeller.

- Vedrørende lampe(rne) i dette produkt og reservedelslamper, der sælges separat: Disse lamper er beregnet til at modstå ekstreme fysiske forhold i husholdningsapparater, såsom temperatur, vibration, fugt, eller er beregnet til at signalere information om apparatets driftsstatus. De er ikke beregnet til at blive brugt i andre apparater, og de er ikke velegnede til belysning af rum.

2.6 Bortskaffelse



ADVARSEL!

Risiko for personskade eller kvælning.

- Tag stikket ud af kontakten og kobl det fra vandforsyningen.
- Klip netledningen af tæt ved apparatet og bortskaf den.
- Fjern lågelåsen for at forhindre, at børn og kæledyr bliver fanget i tromlen.
- Bortskaf apparatet i overensstemmelse med lokale krav til bortskaffelse af affald af elektrisk og elektronisk udstyr (WEEE).

3. PRODUKTBEKRIVELSE

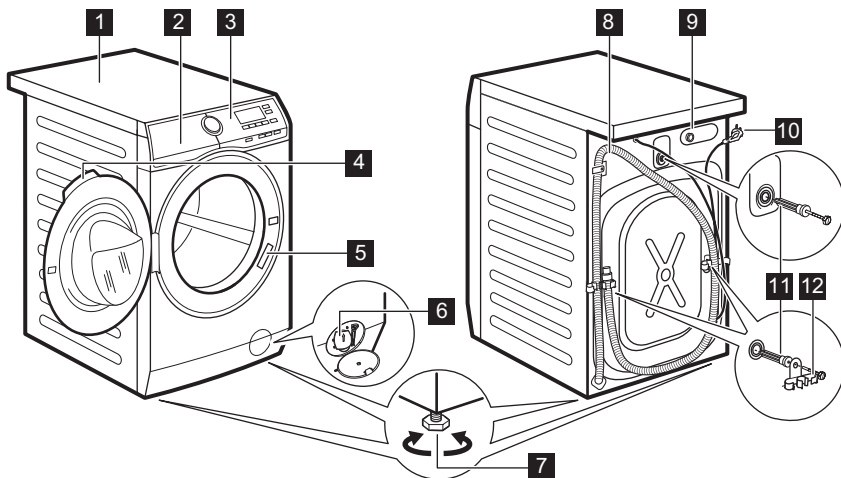
3.1 Særlige funktioner

Din nye vaskemaskine opfylder alle moderne krav til effektiv behandling af vasketøj med lavt forbrug af vand, energi og vaskemiddel samt korrekt pleje af stoffet.

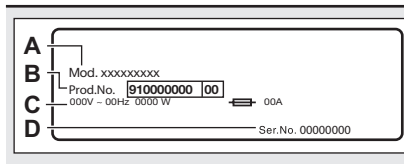
- **ProSense-teknologien** registrerer vasketøjets mængde og definerer

programvarigheden på 30 sekunder. Vaskeprogrammet er skræddersyet til vasketøjsmængden og stoftypen uden at forbruge mere tid, energi og vand end nødvendigt.

3.2 Oversigt over maskinen



- | | |
|--|---------------------------------------|
| 1 Bordplade | 8 Afløbsslange |
| 2 Beholder til vaskemiddel | 9 Tilslutning af tilløbsslange |
| 3 Kontrolpanel | 10 Netkabel |
| 4 Lugehåndtag | 11 Transportbolte |
| 5 Mærkeplade | 12 Slangestøtte |
| 6 Filter til afløbspumpe | |
| 7 Fødder til nivellering af apparatet | |



Typeskiltet giver oplysninger om rapporterer modelnavn (**A**), produktnummer (**B**), elektriske klassificeringer (**C**) og serienummer (**D**).

4. TEKNISKE DATA

Mål	Bredde / Højde / Samlet dybde	59,7 cm / 84,7 cm / 66,0 cm
El-forbindelse	Spænding	230 V
	Overordnet effekt	2200 W
	Sikring	10 A
	Frekvens	50 Hz

Niveau af beskyttelse mod indtrængen af faste partikler og fugt sikres af beskyttelsesdækslet, undtagen hvor lavspændingsudstyret ikke har beskyttelse mod fugt		
Vandforsyningstryk	Minimum Maksimum	0,5 bar (0,05 MPa) 10 bar (1,0 MPa)
Vandtilførsel ¹⁾		Koldt vand
Maks. fyldning	Cotton (Bomuld)	10 kg
Centrifuger. hastighed	Maks. centrifugeringshastighed	1351 o/m

1) Forbind tilløbsslangen til en vandhane med et 3/4" gevind.

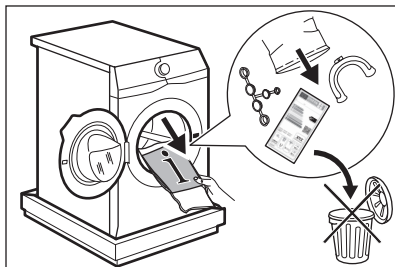
5. INSTALLATION



ADVARSEL!
Se kapitlerne om sikkerhed.

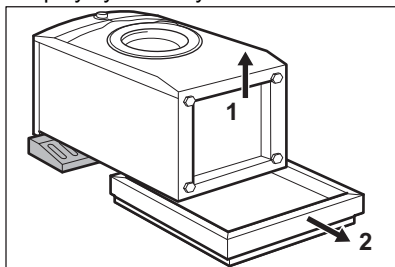
5.1 Udpakning

1. Åbn lågen. Fjern alle genstandene fra tromlen.



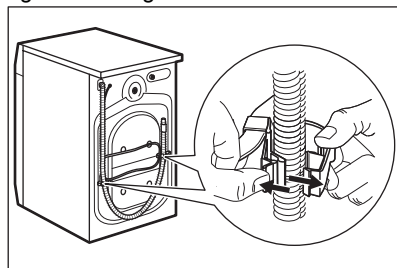
Tilbehør leveret med apparatet kan variere afhængigt af modellen.

2. Anbring emballeringselementet på gulvet bag apparatet og læg det forsigtigt på dets bagside. Fjern polystyrenbeskyttelsen fra bunden.



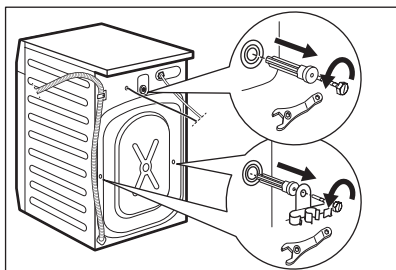
FORSIGTIG!
Læg ikke vaskemaskinen på dens forsider.

3. Sæt apparatet tilbage i lodret position. Tag strømforsyningskablet og afløbsslangen ud af holderne.



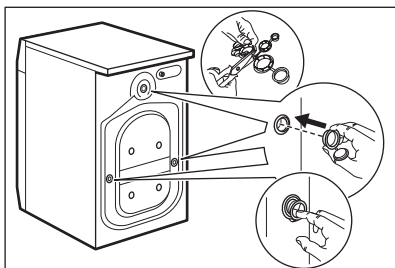
ADVARSEL!
Det er muligt, at man kan se vand løbe ud af afløbsslangen. Det er, fordi vaskemaskinen er blevet testet på fabrikken.

4. Fjern de tre bolte ved hjælp af den nøgle, der følger med apparatet. Træk plastikafstandsstykkerne ud.



- i** Vi anbefaler, at du opbevarer emballagen og transportboltene, hvis du skal transportere apparatet.

5. Sæt plastikhætterne, som ligger i posen med brugervejledningen, i hullerne.



5.2 Opstilling og nivellering

1. Installér apparatet på et plant, hårdt gulv.

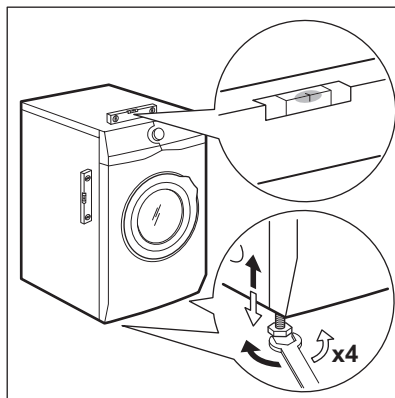
- i** Sørg for, at gulvtæpper ikke forhindrer luftstrømmen under maskinen. Sørg for, at maskinen ikke berører væggen eller andre elementer.

2. Løsn eller stram benene for at justere højden.



ADVARSEL!

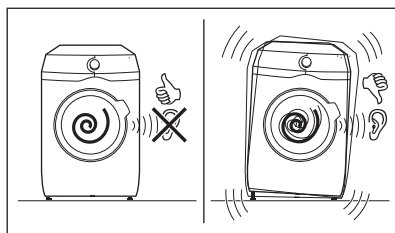
Læg ikke karton, træ eller lignende materialer under apparatets ben for at justere højden.



Apparatet skal stå plant og stabilt.

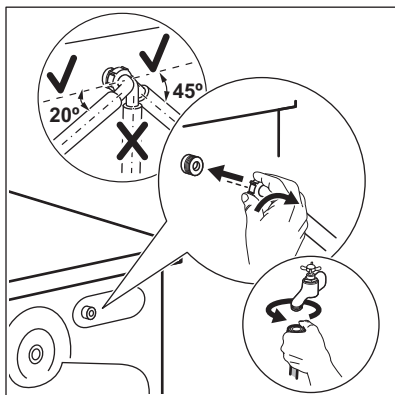
- i** En korrekt justering af apparatets højde forhindrer rystelser, støj og bevægelse af maskinen, når den er i drift.

- i** Når apparatet er monteret på en sokkel, eller hvis der står en tørretumbler oven på vaskemaskinen, skal du bruge det tilbehør, der beskrives i kapitlet "Tilbehør". Læs omhyggeligt de anvisninger, der følger med apparatet og tilbehøret.

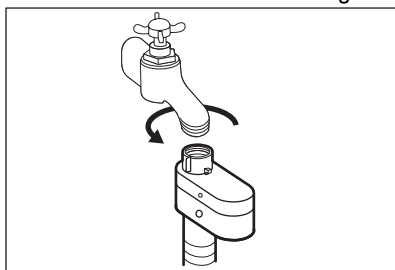


5.3 Tilløbsslangen

1. Tilslut tilløbsslangen på bagsiden af maskinen.
2. Placer den mod venstre eller højre afhængigt af vandhanens position.



- i** Kontrollér, at tilløbsslangen ikke er lodret.
- 3. Løsn om nødvendigt ringmøtrikken for at sætte den i den korrekte position.
- 4. Forbind tilløbsslangen til koldvandshanen med et 3/4"-gevind.

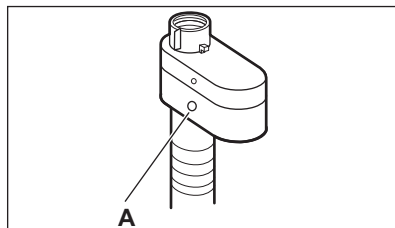


- !** **ADVARSEL!**
Tilløbsvandet må ikke overstige 25°C.
- !** **FORSIGTIG!**
Sørg for, at der ikke er lækager fra samlingerne.
- i** Brug ikke en forlængerslange, hvis tilløbsslangen er for kort. Kontakt det autoriserede servicecenter for at få tilløbsslangen udskiftet.

5.4 Overløbssikring

Tilløbsslangen har en overløbssikring. Denne anordning forhindrer lækager, hvis slangen skulle blive utæt.

Det røde felt i vinduet «A» viser denne fejl.



Hvis dette sker, skal du lukke for vandhanen og kontakte det autoriserede servicecenter for at udskifte slangen.

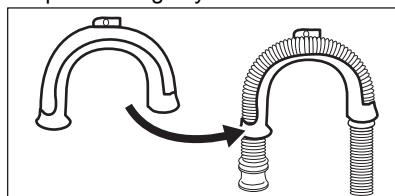
5.5 Udtømning af vand

Afløbsslangen bør placeres i en højde på mindst 60 cm og højst 100 cm fra gulvet.

- i** Du kan forlænge afløbsslangen til højst 400 cm. Kontakt et autoriseret servicecenter for den anden afløbsslange og forlængelsen.

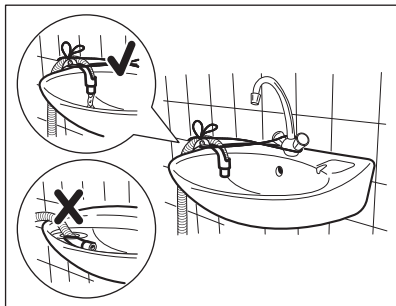
Afløbsslangen kan tilsluttes på forskellige måder:

1. Lav en U-form med afløbsslangen, og sæt den omkring plastiklangestyret.



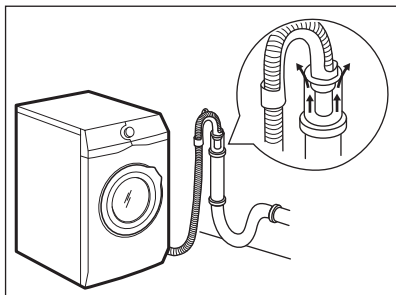
2. På kanten af en vask - Fastgør styret til vandhanen eller til væggen.

- i** Sørg for, at plastikstyret ikke bevæger sig, når apparatet tømmes.



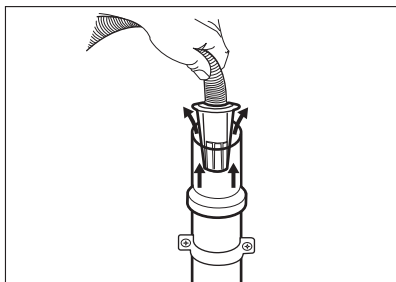
- i** Sørg for, at afløbsslangens ende ikke nedsænkes i vandet. Der kan komme snavset vand tilbage i apparatet.

3. **For et standrør med aftrækshul -** Indsæt afløbsslangen direkte i et afløbsrør. Se illustrationen.

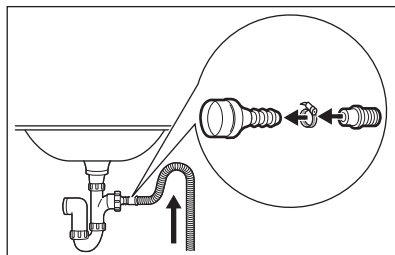


- i** Afløbsslangens endestykke skal altid være ventileret, dvs. afløbsrørets indvendige diameter (min. 38 mm - min. 1,5") skal være større end afløbsslangens udvendige diameter.

4. Hvis afløbsslangens ende ser sådan ud (se billedet), kan du skubbe den direkte ind i standrøret.

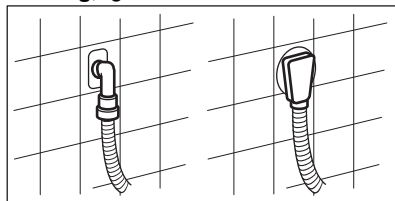


5. **Uden plastikslangestyret, til en vandlås -** Sæt afløbsslangen i muffen og stram den med en klemme. Se illustrationen.



- i** Sørg for, at afløbsslangen har en bøjning, der forhindrer partikler i at komme ind i apparatet fra håndvasken.

6. Placer slangen direkte til et indbygget afløbsrør i rummets væg, og stram den med en klemme.



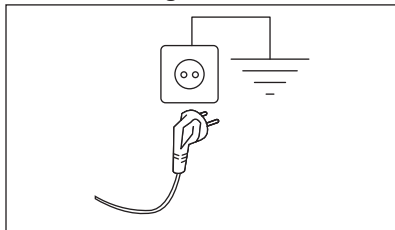
5.6 El-forbindelse

Efter installationen kan du slutte stikket til stikkontakten.

Typeskiltet på apparatets inderste kant og kapitlet 'Tekniske data' angiver de nødvendige elektriske klassificeringer. Sørg for, at de er kompatible med netforsyningen.

Kontroller, at boligens elektriske installationer kan klare den maksimale belastning, og husk at tage andre anvendte apparater i betragtning.

Maskinen skal tilsluttes jvf. gældende stærkstrømsreglement.



Sørg for, at elkablet er let tilgængeligt efter installationen af apparatet.

Kontakt vores autoriserede servicecenter for elektrisk arbejde, der er nødvendigt for at installere dette apparat.

Producenten fralægger sig ethvert ansvar for skader, der skyldes manglende overholdelse af disse sikkerhedsregler.

6. TILBEHØR

6.1 Fås på www.aeg.com/shop eller hos en autoriseret forhandler

Læs omhyggeligt de anvisninger, der følger med tilbehøret.



Det er kun egnet tilbehør, som er godkendt af AEG, der sikrer apparatets sikkerhedsstandarder. Hvis der bruges ikke-godkendte dele, bliver eventuelle garantikrav ugyldige.

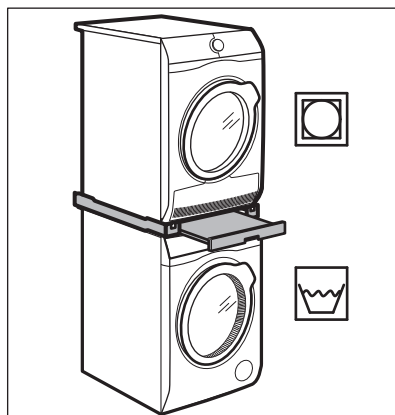
6.2 Fastgørelsespladesæt

Hvis du installerer apparatet på en plint, der ikke er et tilbehør leveret af AEG, skal du fastgøre apparatet med fastgørelsespladerne. Denne reservedel fås i netbutikken eller hos en autoriseret forhandler.

Læs omhyggeligt de anvisninger, der følger med tilbehøret.

6.3 Sammenbygnings sæt

Tørretumbleren kan sættes oven på vaskemaskinen, men **kun ved hjælp af det korrekte sammenbygnings sæt.**

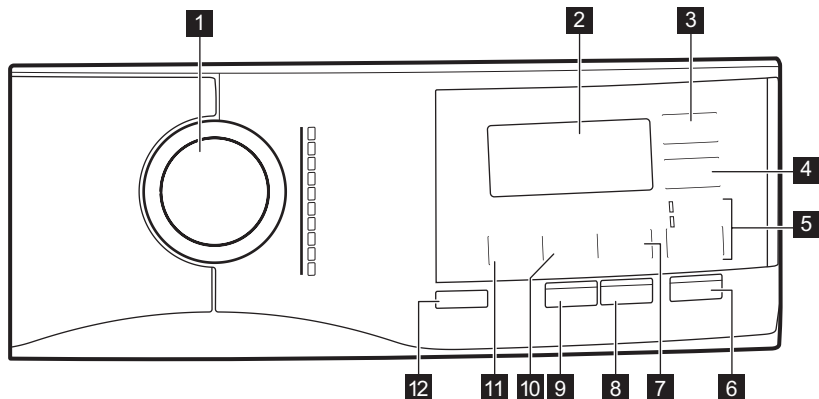


ADVARSEL!

Sæt ikke tørretumbleren under vaskemaskinen. Bekræft det compatible sammenbygnings sæt ved at kontrollere dine apparaters dybde.

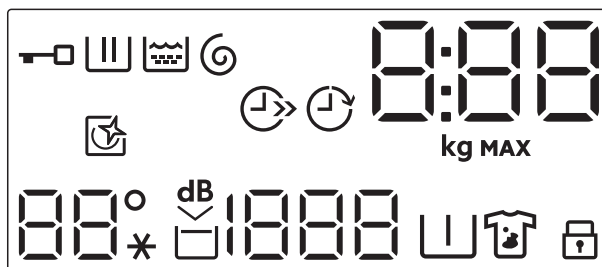
7. BETJENINGSPANEL

7.1 Beskrivelse af betjeningspanel








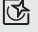
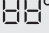








- | | |
|--|--|
| 1 Programvælger | 7 Stains/Prewash springe over berøringsknop |
| 2 Display | 8 Easy Iron-berøringsknop |
| 3 Time Save-berøringsknop | 9 Extra Rinse-berøringsknop |
| 4 Delay Start-berøringsknop | 10 Spin reduktionsknop |
| 5 Option springe over berøringsknop | 11 Temp.-berøringsknop |
| <ul style="list-style-type: none"> • Rinse Only-tilvalgsfunktion • Spin/Drain-tilvalgsfunktion | 12 On/Off-trykknop |
| 6 Start/Pause-berøringsknop | |

7.2 Display



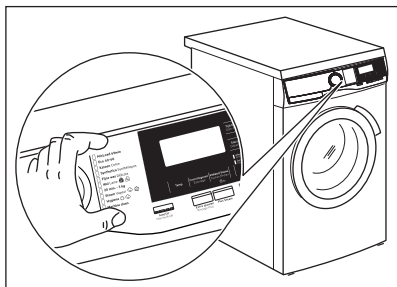
Kontrollampe for låst luge.

	Kontrollampe for vaskefase. Den blinker under forvask- og vaskefasen.
	Kontrollampe for skyllefasen. Den blinker under skyllefasen.
	Lampe for centrifugerings- og udtømningsfase. Blinker under centrifugering og tømning.
	Den digitale lampe kan vise: <ul style="list-style-type: none"> • Programvarighed (f.eks. 2:40). • Udskudt start (f.eks. 30' eller 2h). • Programslut (0). • Advarselskode (E20). • Angivelse af apparatets samlede driftstimer. Se afsnittet 'Driftstimestæller' i afsnittet 'Indstillinger' for yderligere oplysninger.
 MAX	Lampen kg blinker under estimeringen af vasketøjsmængden. Kontrollampe for maksimal vasketøjsmængde. Blinker, når vasketøjsmængden overstiger det maksimum, der er angivet ved valg af program.
	Energisparekontrollampe.
	Kontrollampe for udskudt start.
	Lampe for tromlerengøring. Se 'Rengøring af tromlen' i afsnittet 'Vedligeholdelse og rengøring' for at få flere oplysninger.
 --*	Temperaturområdet: Temperaturindikator Lampe for koldt vand
	Lampe for ekstra stille.
	Kontrollampe for skyllestop.
 -- --	Centrifugeringsområdet: Kontrollampe for centrifugeringshastighed Kontrollampe for ingen centrifugering. Centrifugeringsfasen er slået fra.
	Kontrollampe for forvask.
	Kontrollampe for pletter.
	Kontrollampe for børnesikring.

7.3 Flersprogede mærkater

Maskinen leveres med selvklæbende mærkater på forskellige sprog.

Den ønskede mærkat kan klæbes fast ved siden af programknappen.



8. DREJEKNAP OG KNAPPER

8.1 On/Off

Hvis der trykkes på denne knap i nogle få sekunder, kan apparatet blive tændt eller slukket. Der udsendes to forskellige toner, mens apparatet tændes eller slukkes.

Da standby-funktionen automatisk slukker for apparatet for at reducere energiforbruget i visse tilfælde, kan det være nødvendigt at tænde for apparatet igen.

Se afsnittet Standby i kapitlet Daglig brug for yderligere detaljer.

8.2 Indledning



Tilvalgene/funktionerne kan ikke vælges med alle vaskeprogrammer.

Kontrollér kompatibiliteten mellem tilvalg/funktioner og vaskeprogrammer i "Programtabel". Et tilvalg/en funktion kan udelukke en anden, og i så fald lader apparatet dig ikke indstille de inkompatible tilvalg/funktioner sammen.

Sørg for, at skærmen og touch-knapperne altid er rene og tørre.

8.3 Temp.

Når du vælger et vaskeprogram, foreslår apparatet automatisk en standardtemperatur.

Tryk gentagne gange på denne knap, indtil den ønskede temperaturværdi vises på displayet.

Når displayet viser lamperne -- og ✖, opvarmer apparatet ikke vandet.

8.4 Spin

Når du indstiller et program, vælger apparatet automatisk hastigheden for standardcentrifugering.

Tryk gentagne gange på denne knap for at:

- **reducere centrifugeringshastigheden.**




Displayet viser kun de centrifugeringshastigheder, som er tilgængelige for det indstillede program.

- **Tænde for tilvalget Skyllestop.** Den afsluttende centrifugering udføres ikke. Vandet tømmes ikke ud af maskinen efter sidste skylning for at undgå, at tøjet krøller. Vaskeprogrammet slutter med vand i tromlen.


Displayet viser kontrollampen .

Lågen forbliver låst, og tromlen drejer regelmæssigt for at reducere krøpling. Du skal tømme vandet ud for at låse lugen op.

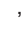
Hvis du trykker på knappen Start/ Pause, udfører apparatet centrifugeringsfasen og tømmer vandet.


 Apparatet tømmer automatisk vandet ud efter ca. 18 timer.

- **Aktivér tilvalget Ekstra stille.**
De mellemliggende og afsluttende centrifugeringsfaser undertrykkes, og programmet ender med vand i tromlen. Dette hjælper med at mindske folder.

Displayet viser kontrollampen .
Lågen forbliver låst. Tromlen drejer regelmæssigt for at mindske folder i tøjet. Du skal tømme vandet ud for at låse lugen op.

Da programmet er meget stille, er det velegnet til brug om natten, hvor der er mulighed for billigere elektricitet. I visse programmer foregår skylningerne med mere vand.


Tryk på knappen Start/Pause , apparatet udfører kun udtømningsfasen.


 Apparatet tømmer automatisk vandet ud efter ca. 18 timer.


8.5 Stains/Prewash


Tryk gentagne gange på denne knap for at aktivere et af de to tilvalg.


Den relevante indikator tændes i displayet.


- **Stains** 
Vælg dette tilvalg for at tilføje en pletfjernelsesfase i et program med henblik på at behandle meget beskidt vasketøj med en pletfjerner.

Hæld pletfjernereren i rummet .
Pletfjernereren vil blive tilføjet i den passende fase af vaskeprogrammet.

 Denne tilvalgsfunktion kan kun vælges ved temperaturer på under 40 °C.

- **Prewash** 
Brug dette tilvalg til at tilføje en forvask-fase ved 30 °C inden vaskefasen.
Dette tilvalg anbefales til meget beskidt vasketøj, især hvis det indeholder sand, støv, mudder og andre faste partikler.

 Dette tilvalg kan øge programmets varighed.

 Disse to tilvalg kan ikke indstilles sammen.

8.6 Option

Med denne knap kan du vælge et af følgende tilvalg:


- **Overspringning af vaskefase - Rinse Onlytilvalget**
Apparatet udfører kun rensningsfasen, centrifugerings- og tømningfaserne for det valgte program. Når dette tilvalg er indstillet, udføres vaskefasen ikke.
- **Spin/Drain Tilvalg**
Apparatet udfører kun den sidste centrifugerings- eller tømningfase af det valgte program. Ved at vælge Ingen centrifugering  -- --funktionen via Spin-knappen kan kun Dræncyklussen konfigureres.

Den tilsvarende lampe over berøringsknappen lyser.

8.7 Extra Rinse

Med dette tilvalg kan du tilføje nogle få skylninger alt efter det valgte vaskeprogram.

Brug dette tilvalg for personer med allergier over for vaskemiddelrester og med følsom hud.

 Dette tilvalg øger programmets varighed.

Den pågældende lampe tændes.

8.8 Easy Iron

Apparatet vasker og centrifugerer vasketøjet omhyggeligt for at undgå krøl.

Apparatet mindsker centrifugeringshastigheden, bruger mere vand og tilpasser programvarigheden til typen af vasketøj.

Den pågældende lampe tændes.


8.9 Start/Pause

Tryk på Start/Pause -knappen for at starte, sætte maskinen på pause eller afbryde et igangværende program.

8.10 Delay Start

Med dette tilvalg kan du udskyde starten af et program på et mere belejligt tidspunkt.

Tryk på knappen gentagne gange for at indstille de nødvendige tilvalg. Tiden stiger i trin på 30 minutter til 90 minutter og fra 2 timer til 20 timer.

Når du har trykket på knappen Start/Pause, viser displayet lampen  og den

valgte udskudte tid, og apparatet begynder nedtællingen.

8.11 Time Save

Med dette tilvalg kan du mindske programmets varighed.



- Hvis dit vasketøj er moderat eller let snavset, kan det være en god idé at forkorte vaskeprogrammet. Tryk **én gang** på denne knap for at reducere varigheden.
- I tilfælde af en mindre fyldning skal du trykke **to gange** på denne knap for at indstille et ekstra hurtigt program.







Displayet viser kontrollampen .

9. PROGRAMMER

9.1 Programoversigt

Vaskeprogrammer

Program	Programbeskrivelse
VASKEPROGRAMMER	
MixLoad 69min	Bomuld og blandede syntetiske stoffer. Ideelt til at vaske dit daglige vasketøj på kort tid for at få bedre tøjpleje og god vask allerede ved 30 °C.
Eco 40-60	Lavenergiprogram til bomuld. Mindsker temperaturen og forlænger tiden for at opnå gode vaskeresultater.
Bomuld	Hvidt og kulørt bomuld. Ideel til normalt og meget snavset tøj.
Syntetisk	Syntetiske eller blandede stoffer. Normalt snavset.
Finvask	Sarte tekstiler såsom akryl, viskose og blandede tekstiler, der kræver en mere skånsom vask. Normalt snavset.
Uld  	Uld, der kan vaskes i maskinen, og uld, der kan vaskes i hånden, og andre stoffer med "håndvask"-skånesymbol ¹⁾ .
20 min. - 3 kg	Bomuld og syntetisk tøj, der er let snavset eller kun brugt én gang.






Program	Programbeskrivelse
Outdoor 	<p data-bbox="423 172 471 220"> Anvend ikke skyllemiddel, og sørg for, at der ikke er rester af skyllemiddel i vaskemiddelskuffen.</p> <p data-bbox="417 268 1028 453">Udendørstøj, tekniske sportstekstiler, vandtætte og åndbare jakker, skaljakker med aftagelig fleece eller indvendig isolering. Den anbefalede mængde vasketøj er 2,5 kg. Dette program kan også bruges til gendannelse af vandafvisning, da det er beregnet specifikt til at behandle tøj med en hydrofob belægning. Gør følgende for at udføre gendannelsen af vandafvisning:</p> <ul data-bbox="417 459 1003 580" style="list-style-type: none"> • Hæld vaskemidlet i skuffen . • Hæld en særlig vandafvisningsgendanner til stof i skuffens skyllemiddelrum . • Reducer tøj mængden til 1 kg. <p data-bbox="423 596 471 644"> For at forbedre den vandafvisende gendannelseshandling yderligere bør du tørre tøj i en tørretumbler ved at indstille Outdoor-tørreprogrammet (hvis tilgængeligt, og vaskemærket tillader tørretumbling).</p>
Hygiene 	<p data-bbox="417 762 1028 954">Hvid bomuld. Dette højtydende vaskeprogram kombineret med damp fjerner mere end 99,99 % af bakterier og vira²⁾ sikrer en temperatur over 60 °C gennem hele vaskefasen; med ekstra bevægelse af fibrene takket være dampfase, en forbedret skyllefase sikrer korrekt fjernelse af rester af vaskemidler og mikroorganismer. Dette program sikrer også en korrekt reduktion af pollen/allergener.</p>
Maskinrens	<p data-bbox="417 976 1028 1168">Vedligeholdelsesprogram med varmt vand til rengøring og opfriskning af tromlen og til at fjerne rester, der kan skabe lugte. Tag alle genstande ud af tromlen, inden du kører dette program. I vaskefaserummet i beholderen til vaskemiddel skal beholderens klap vende opad. Hæld en kop klorblegemiddel eller et rengøringsmiddel til vaskemaskiner i vaskefaserummet i vaskemiddelbeholderen. Brug IKKE begge sammen³⁾.</p>

¹⁾ Under denne cyklus roterer tromlen langsomt for at sikre en mild vask. Det kan virke som om, tromlen ikke roterer eller ikke roterer ordentligt, men dette er normalt for dette program.

²⁾ Testet for Staphylococcus aureus, Enterococcus faecium, Candida albicans, Pseudomonas aeruginosa og MS2 bakteriofag i ekstern test udført af Swisstat Testmaterialien AG i 2021 (Testrapport nr. 202120117).

³⁾ Efter rengøringen af tromlen skal du køre et ekstra skylleprogram med en tom tromle uden vaskemiddel for at fjerne evt. rester af blegemiddel.

Programtemperatur, maksimal centrifugeringshastighed og maksimal fyldning

Program	Standardtemperatur Temperaturområde	Referencecentrifugeringshastighed Centrifugeringsinterval	Maksimal fyldning
Vaskeprogrammer			
MixLoad 69min	30°C 60-30°C	1400 o/m 1400 o/m - 400 o/m	5 kg
Eco 40-60	40°C ¹⁾	1400 o/m 1400 o/m - 400 o/m	10 kg
Bomuld	40°C 95°C - koldt	1400 o/m 1400 o/m - 400 o/m	10 kg
Syntetisk	40°C 60°C – koldt	1200 o/m 1200 o/m - 400 o/m	4 kg
Finvask	30°C 40°C - koldt	1200 o/m 1200 o/m - 400 o/m	2 kg
Uld  	40°C 40°C - koldt	1200 o/m 1200 o/m - 400 o/m	1,5 kg
20 min. - 3 kg	30°C 40-30°C	1200 o/m 1200 o/m - 400 o/m	3 kg
Outdoor 	30°C 40°C - koldt	1200 o/m 1200 o/m - 400 o/m	2,5 kg ²⁾ 1 kg ³⁾
Hygiene  	60°C	1400 o/m 1400 o/m - 400 o/m	10 kg
Maskinrens	60°C	1200 o/m 1200 o/m - 400 o/m	-

¹⁾ I henhold til Kommissionens forordning EU 2019/2023 er dette program ved 40 °C i stand til at vaske normalt snavset bomuldstøj, der erklæres vaskbart ved 40 °C eller 60 °C, sammen i det samme program.










Se kapitlet "Forbrugsværdier" for den opnåede temperatur i vasketøjet, programvarigheden og andre data.

De mest effektive programmer med hensyn til energiforbrug er generelt dem, der vasker ved lavere temperaturer og længere varighed.

²⁾ Vaskeprogram.

³⁾ Vaskeprogram og vandtæthedsfase.

Kombinationer af programvalgmuligheder




Valgmuligheder	Program MixLoad 69min	Eco 40-60	Bomuld	Syntetisk	Finvask	Uld 	20 min. - 3 kg	Outdoor 	Hygiene 	Maskinrens
Spin	■	■	■	■	■	■	■	■	■	■
Rinse Hold 	■	■	■	■	■	■		■	■	
dB 			■	■	■					
Stains 1) 			■	■					■	
Prewash 			■	■					■	
Rinse Only	■		■	■	■	■	■	■	■	
Spin/Drain	■		■	■	■	■	■	■	■	
Extra Rinse	■		■	■	■			■	■	
Easy Iron			■	■						
Time Save 2)			■	■	■					
Delay Start	■	■	■	■	■	■	■	■	■	■

1) Denne valgmulighed kan kun vælges ved temperaturer på under 40 °C.

2) Hvis du indstiller den korteste varighed, anbefaler vi, at du mindsker mængden af vasketøj. Det er muligt at fylde apparatet helt op, men vaskeresultaterne kan dog blive mindre tilfredsstillende.

Velegnede vaskemidler til vaskeprogrammer

Program	Universalpulver ¹⁾	Flydende universal	Flydende til farvet	Finvask uld	Speciel
MixLoad 69min	--	▲	▲	--	--
Eco 40-60	▲	▲	▲	--	--
Bomuld	▲	▲	▲	--	--
Syntetisk	▲	▲	▲	--	--
Finvask	--	--	--	▲	▲

Program	Universalpulver ¹⁾	Flydende universal	Flydende til farvet	Finvask uld	Speciel
Uld 	--	--	--	▲	▲
20 min. - 3 kg	--	▲	▲	--	--
Outdoor 	--	--	--	▲	▲
Hygiene 	▲	▲	--	--	▲

¹⁾ Ved temperaturer over 60 °C anbefales det at bruge vaskepulver.

▲ = Anbefales

-- = Anbefales ikke

9.2 Woolmark Wool Care - Blå




Uldvaskeprogrammet i denne maskine er godkendt af virksomheden Woolmark til vask af uldtøj, der er mærket som "håndvask", såfremt produkterne vaskes i henhold til anvisningerne på tøjmærket, og dem der udstedes fra producenten af denne vaskemaskine. M1512

Woolmark-symbolet er et certificeringsmærke i mange lande.

10. INDSTILLINGER

10.1 Børnesikring

Med dette tilvalg kan du forhindre, at børn leger med betjeningspanelet.

- For at **aktivere/deaktivere** dette tilvalg skal du røre ved knappen Stains/Prewash indtil kontrollampen  **tænder/slukker** på displayet.

Du kan aktivere dette tilvalg:

- Når du har trykket på knappen Start/ Pause : alle knapperne og programvælgeren deaktiveres (undtagen On/Off-knappen).
- Før du trykker på Start/Pause-knappen: kan apparatet ikke starte.

Apparatet bevarer valget af dette tilvalg, efter du slukker det.

10.2 Lydsignaler

For at deaktivere/aktivere lydsignalerne, når programmet er afsluttet, skal du

trykke på knapperne Stains/Prewash og Easy Iron samtidigt i ca. 3 sekunder.



Lydsignalerne er fortsat aktiveret, når maskinen har en fejl.

10.3 Driftstimetæller

Det er muligt at få vist apparatets samlede driftstid i timer fra start fra der, hvor den bliver tændt. Denne værdi tæller cyklussernes driftstid (omfatter ikke pauser, udskudt starttid). Gør følgende for at få vist denne værdi:

1. Tænd for apparatet ved at trykke på knappen On/Off.
2. Drej programvælgeren hen på det første program.
3. Tryk på knapperne Stains/Prewash og Easy Iron, og hold dem nede i nogle sekunder (inden for 10 sekunder efter tænding. Efter disse

- 10 sekunder aktiverer og deaktiverer tastekombinationen lydsignalerne).
- Efter 3 sekunder vises det samlede antal timer, apparatet har været i drift, på displayet: f.eks. 1.276 timer, displayet viser teksten Hr i 2 sekunder, 12 (tusinder og hundreder) i 2 sekunder og 76 (tier og enheder).



Hvis proceduren ikke virker (pga. timeout, forkert position af programvælger eller forkert kombination af taster), skal du slukke for apparatet og gentage proceduren fra begyndelsen.

10.4 Fabriksindstillinger

Denne funktion gør det muligt at gendanne fabriksindstillingerne. For at **aktivere** denne indstilling skal du følge nedenstående trin:

- Tænd for apparatet ved at trykke på knappen On/Off.
- Drej programvælgeren hen på det tredje program.
- Tryk på knapperne Stains/Prewash og Easy Iron, og hold dem nede i nogle sekunder (inden for 10 sekunder efter tænding. Efter disse 10 sekunder aktiverer og deaktiverer tastekombinationen lydsignalerne).
- Displayet viser — — — i ca. 5 sekunder.



Hvis proceduren ikke virker (pga. timeout, forkert position af programvælger eller forkert kombination af taster), skal du slukke for apparatet og gentage proceduren fra begyndelsen.

11. FØR FØRSTE ANVENDELSE

- Sørg for, at alle transportbolte er blevet fjernet fra apparatet.
- Sørg for, at strømmen er tilgængelig, og at vandhanen er åben.
- Hæld en lille mængde vaskemiddel i
- Indstil og start et program til bomuld ved den højeste temperatur uden vasketøj i tromlen.

rummet mærket med .

Dette fjerner alt eventuelt snavs fra tromle og kar.

12. DAGLIG BRUG



ADVARSEL!

Se kapitlerne om sikkerhed.

12.1 Aktivering af maskine

- Sæt stikket i kontakten.
- Åbn vandhanen.
- Tryk på On/Off -knappen i nogle få sekunder for at aktivere maskinen.

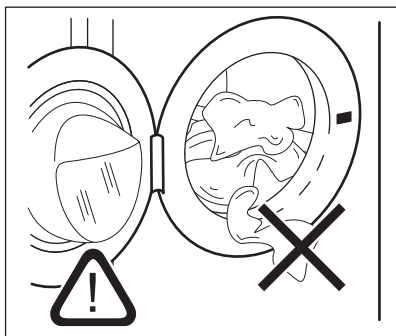
Der lyder en kort melodi. Apparatet foreslår automatisk et standardprogram. Den tilhørende kontrollampe tændes.

Displayet viser den maksimale fyldning, standardtemperaturen, standard centrifugeringshastigheden, lamperne for faserne, der udgør programmet, og programmets varighed.

12.2 Ilægning af vasketøjet

- Åbn lugen til apparatet.
- Ryst tøjet, inden du lægger det i apparatet.
- Kom vasketøjet i tromlen, én ting ad gangen.
- Luk lugen godt til.

Sørg for ikke at lægge for meget vasketøj i tromlen.

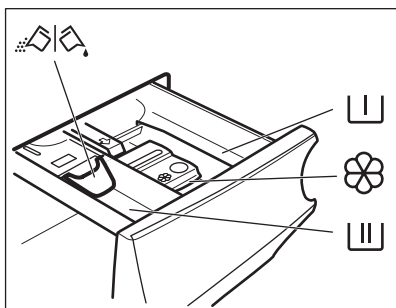
**FORSIGTIG!**

Sørg for, at der ikke sætter sig vasketøj fast mellem tætningen og lugen. Der er risiko for vandlækage og at tøjet bliver ødelagt.

**FORSIGTIG!**

Vask af meget olieholdige, fedtede pletter kan forårsage beskadigelse af vaskemaskinens gummidele.

12.3 Påfyldning af vaske- og plejemidler



Rum til forvaskemiddel, iblødlægning eller pletfjerner.



Rum til vaskefasen.



Rum til flydende tilsætningsmidler (skyllemiddel, stivelse).

MAX Maks. niveau af mængde flydende tilsætningsmidler.



Klap til pulver eller flydende vaskemiddel.



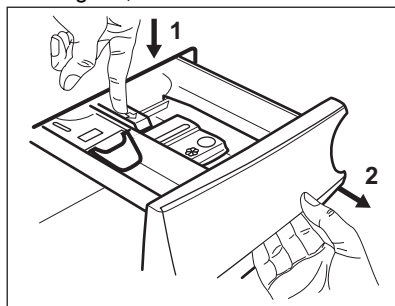
Følg altid de instruktioner, du finder på emballagen af vaskemiddelprodukterne. Dog anbefaler vi, at du ikke overskrider det maksimalt angivne niveau (**MAX**). Denne mængde vil imidlertid garantere de bedste vaskeresultater.



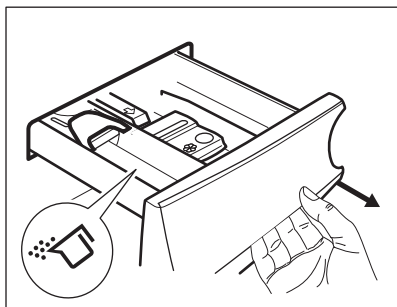
Efter en vaskecyklus skal du fjerne eventuelle rester af vaskemiddel fra beholderen til vaskemiddel.

12.4 Kontroller vaskemiddelklappens position

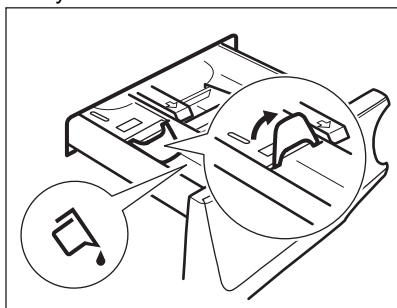
1. Træk vaskemiddeldispenseren så langt ud, den kan komme.



2. Tryk håndtaget ned for at fjerne dispenseren.
3. Drej klappen op for at bruge pulvervaskemiddel.

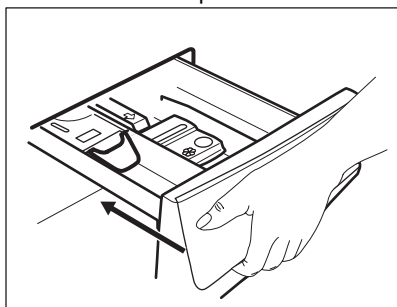


4. Drej klappen ned for at bruge flydende vaskemiddel.



Når klappen er i positionen **NED**:

- Brug hverken geleagtige eller tyktflydende vaskemidler.
 - Overskrid ikke dosen for flydende vaskemiddel, som angivet på klappen.
 - Indstil ikke forvaskfasen.
 - Indstil ikke funktionen udskudt start.
5. Afmål vaskemidlet og skyllemidlet.
6. Luk omhyggeligt vaskemiddeldispenseren.



Sørg for, at klappen ikke blokerer, når du lukker skuffen.

12.5 Indstilling af program

1. Drej programvælgeren hen på det ønskede vaskeprogram. Den pågældende programlampe tændes.


Indikatoren for knappen Start/Pause blinker.

Displayet viser den maksimalt tilladte belastning for programmet, standardtemperaturen, standardcentrifugeringshastigheden, vaskefaseindikatorerne (hvis tilgængelig) og en indikativ programvarighed.

2. Berør de relaterede knapper for at ændre temperaturen og/eller centrifugeringshastigheden.
3. Indstil en eller flere muligheder ved at trykke på de tilhørende knapper. De relaterede indikatorer vises i displayet, og de givne oplysninger ændres i overensstemmelse med dette.

i Hvis et valg **ikke er muligt**, er der ingen indikatorer, der lyser og der lyder et signal.


12.6 Start af et program med udskudt start

1. Tryk gentagne gange på denne, indtil displayet viser den ønskede udskudte tid. Kontrollampen  tændes.
 2. Tryk på Start/Pause -knappen. Apparatet starter nedtællingen til Senere start.
- Når nedtællingen er slut, starter programmet.

i ProSense-estimeringen begynder i slutningen af nedtællingen.

Annullering af den udskudte start, efter nedtællingen er gået i gang

Sådan annulleres den udskudte start:

1. Tryk på knappen Start/Pause for at indstille apparatet til pause. De tilsvarende kontrollamper blinker.
2. Tryk gentagne gange på knappen Delay Start, indtil displayet viser .

- Tryk igen på knappen Start/Pause for at starte programmet med det samme.

Ændring af den udskudte start, efter nedtællingen er gået i gang

Sådan ændres den udskudte start:

- Tryk på knappen Start/Pause for at indstille apparatet til pause. De tilsvarende kontrollamper blinker.
- Berør knappen Delay Start gentagne gange, indtil displayet viser den ønskede udskudte tid.
- Tryk igen på knappen Start/Pause for at starte den nye nedtælling.


12.7 Starte et program

Tryk på knappen Start/Pause for at starte programmet.

Den tilknyttede lampe holder op med at blinke og forbliver tændt.


Programmet starter, lugen låses.

Displayet viser kontrollampen .

-  Afløbspumpen kan gå i gang kortvarigt, før apparatet fyldes med vand.

12.8 ProSense Systemfyldningsdetektionen

-  Programvarigheden på displayet henviser til en mellemstor/stor mængde.

Når du har trykket på Start/Pause -knappen, slukkes lampen for den maksimalt erklærede fyldning, indikatoren  blinker, og ProSense System starter registrering af vasketøjsmængden:


- Apparatet detekterer fyldningen i de første 30 sekunder, hvor lampen **kg** lyser og tromlen kortvarigt roterer.
- I slutningen af fyldningsdetektionen **kg** slukkes lampen. Programvarigheden vil blive justeret i henhold hertil og kan stige eller falde. Efter yderligere 30 sekunder begynder vandpåfyldningen.


I tilfælde af tromleoverfyldning blinker lampen **MAX** på displayet i slutningen af fyldningsdetektionen.


I dette tilfælde er det i 30 sekunder muligt at sætte apparatet på pause og fjerne det overskydende tøj.

Når det overskydende tøj er fjernet, skal du trykke på Start/Pause -knappen for at starte programmet igen. ProSense System-fasen kan gentages op til tre gange (se punkt 1).

Vigtigt! Hvis vasketøjsmængden ikke reduceres, starter vaskeprogrammet alligevel, på trods af overfyldningen. I dette tilfælde gives der ingen garanti for de bedste vaskeresultater.

-  Ca. 20 minutter efter programmets start kan programmets varighed justeres igen afhængigt af stoffets vandabsorbering.

-  ProSense System-detektionen udføres kun med komplette vaskeprogrammer (ingen spring over fase valgt).

-  ProSense System er ikke tilgængelig med visse programmer, som f.eks. Uld, programmer af kort varighed og programmer uden vask.

12.9 Kontrollamper for programfase

Når programmet starter, blinker kontrollampen for den igangværende fase, og de andre faselamper lyser konstant.

F.eks. hvis vaske- eller forvaskefasen er i

gang:  

Når fasen slutter, holder den relevante kontrollampe op med at blinke og lyser konstant. Kontrollampen for den næste fase begynder at blinke.

F.eks. hvis skyllefasen er i gang:

12.10 Afbrydelse af et program og ændring af tilvalg

Når programmet er i gang, kan du **kun ændre visse** tilvalg:

1. Berør knappen Start/Pause. De tilsvarende kontrollamper blinker.
2. Ændring af tilvalgene. Den givne information på displayet ændres i henhold hertil.
3. Berør knappen Start/Pause igen. Vaskeprogrammet fortsætter.

12.11 Annullering af et igangværende program

1. Tryk på knappen On/Off for at annullere programmet og for at slukke for apparatet.
 2. Tryk på knappen On/Off igen for at aktivere apparatet.
- Nu kan du indstille et nyt vaskeprogram.



Hvis ProSense-fasen allerede er udført, og vandfyldningen allerede er gået i gang, starter det nye program **uden at gentage ProSense-fasen**. Vandet og vaskemidlet tømmes ikke med henblik på at undgå spild. Displayet viser programmets maksimale varighed, og den opdateres, ca. 20 minutter efter et nyt program startes.

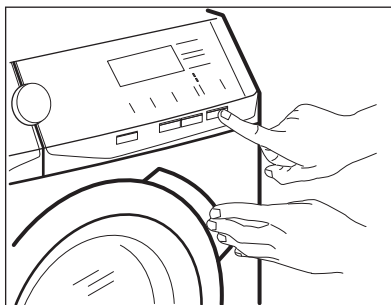
12.12 Åbning af lugen - Tilføjelse af tøj

Apparatets luge er låst, mens et program eller den senere start er i gang.



Hvis vandets temperatur og niveau i tromlen er for højt, og/eller tromlen stadigvæk drejer rundt, kan du ikke åbne lugen.


1. Tryk på Start/Pause -knappen. Kontrollampen for den relevante lugelås slukkes i displayet.




2. Åbn lågen til apparatet. Tilføj eller fjern om nødvendigt genstandene.
3. Luk lugen, og tryk på knappen Start/Pause . Programmet eller den udskudte start fortsætter.
4. Lugen kan åbnes, når programmet er færdigt, eller indstil centrifugerings- eller tømningsprogrammet/tilvalget, og tryk derefter på knappen Start/Pause .

12.13 Program slut

Når programmet er færdigt, standser maskinen automatisk. Lydsignalerne høres (hvis de er aktive).

På displayet lyser alle vaskefaselamper konstant, og tidsområdet viser .

Kontrollampen for knappen Start/Pause slukkes.

Lugen låses op, og lampen  slukkes.

1. Tryk på knappen On/Off for at slukke for apparatet.

Fem minutter efter afslutningen af programmet slukker energisparefunktionen automatisk for apparatet.














Når du tænder for apparatet igen, viser displayet afslutningen af det program, der sidst er blevet valgt. Drej programknappen for at indstille et nyt program.

2. Fjern vasketøjet i apparatet.
3. Sørg for, at tromlen er tom.
4. Lad lugen og beholderen til vaskemiddel stå lidt på klem for at forhindre mug og lugte.
5. Luk for vandhanen.

12.14 Vandudtømning efter programslut

Hvis du har valgt et program eller et tilvalg, der ikke tømmer vandet fra den sidste skylning, er programmet afsluttet, men:

- Displayet viser kontrollampen , tilvalgslampen  eller  og kontrollampen for lukket luge . Kontrollampen for den igangværende fase  blinker.
 - Tromlen roterer stadigvæk regelmæssigt for at forhindre, at vasketøjet krøller.
 - Lugen forbliver låst.
 - Du skal tømme vandet ud for at åbne lugen:
1. Tryk om nødvendigt på knappen Spin for at reducere apparatets foreslåede centrifugeringshastighed.
 2. Berør knappen Start/Pause:
 - Hvis du har indstillet , tømmer apparatet vandet og roterer.
 - Hvis du har indstillet , tømmer apparatet kun vandet.
- Tilvalgslampen  eller  slukkes, mens kontrollampen  blinker og derefter slukkes.
3. Når programmet er færdigt, og lampen for lugens lås  slukkes, kan du åbne lugen.

4. Tryk på knappen On/Off i nogle få sekunder for at slukke for apparatet.



Under alle omstændigheder tømmes vandet automatisk efter ca. 18 timer.

12.15 Standby-tilvalg

Standby-funktionen deaktiverer automatisk maskinen, så det mindsker energiforbruget, når:

- Du ikke bruger maskinen i 5 minutter, inden du trykker på knappen Start/Pause. Tryk på knappen On/Off igen for at aktivere apparatet.
- Efter 5 minutter fra afslutningen af vaskeprogrammet Tryk på knappen On/Off igen for at aktivere apparatet. Displayet viser afslutningen på det sidst indstillede program. Drej programknappen for at indstille et nyt program.



Hvis du indstiller et program eller et tilvalg, der ender med vand i tromlen, slukker Standby-funktionen **ikke** for apparatet for at minde dig om at tømme vandet.

13. RÅD OG TIP



ADVARSEL!

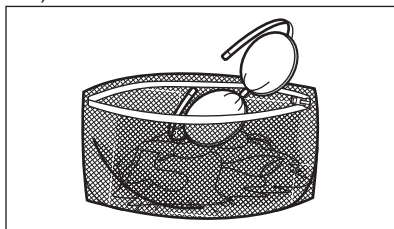
Se kapitlerne om sikkerhed.

13.1 Ilægning af vasketøj

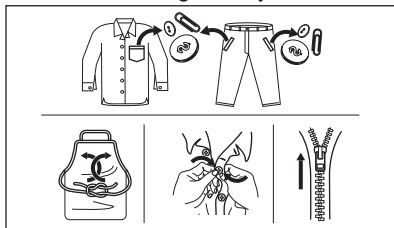
- Opdel vasketøjet i: hvidt, kulørt, syntetiske stoffer, finvask og uld.
- Følg vaskeanvisningerne på vasketøjsmærkerne.
- Undgå at vaske hvidt og kulørt tøj sammen.
- Visse kulørte ting kan blive affarvet ved den først vask. Vi anbefaler, at du vasker dem separat de første par gange.

- Vend indersiden udad på flerlagede stoffer, uld og genstande med trykte illustrationer.
- Forbehandl genstridige pletter.
- Vask genstridige pletter med et specielt vaskemiddel.
- Vær forsigtig med gardiner. Fjern krogene, eller læg gardinerne i en vaskepose eller i et pudebetræk.
- En for lille mængde vasketøj kan forårsage problemer med centrifugeringen, hvilket kan føre til for kraftig vibration. Hvis dette sker:
 - a. afbryd programmet, og åbn lugen (se kapitlet "Daglig brug");

- b. gendistribuer mængden manuelt, så genstandene er jævnt fordelt i karret.
- c. tryk på Start/Pause-knappen. Centrifugeringsfasen fortsætter.
- Knap pudebetræk, luk lynlåse, hægt hægter, og lås tryklåse. Bind bæltter, snore, snøreband, bånd og andre løse genstande.
- Vask ikke tøj uden sømme eller med snit. Brug en vaskepose til at vaske små og/eller sarte genstande (f.eks. bh'er med bøjle, bæltter, strømpebukser, snøreband, bånd osv).



- Tøm lommerne og fold tøjet ud.



13.2 Vanskelige pletter

Til nogle pletter er vand og vaskemiddel ikke tilstrækkeligt.

Vi anbefaler, at du forbehandler disse pletter, inden du lægger tøjet i maskinen.

Man kan få specielle pletfjernere. Brug den specielle pletfjerner, der kan anvendes til plet- og stoftypen.

13.3 Vaskemiddeltpe og -mængde

Valget af vaskemiddel og brugen af korrekte mængder påvirker ikke kun dine vaskeresultater, men hjælper også med at undgå affald og beskytte miljøet:

- Brug kun vaskemidler og andre behandlinger, der er specielt beregnet

til vaskemaskiner: Følg først disse generelle regler:

- vaskepulver til alle stoftyper undtagen sarte ting. Foretræk vaskepulver med blegemiddel til hvide ting og hygiejnisering af vasketøj,
- flydende vaskemiddel, helst til vaskesprogrammer med lave temperaturer (60 °C maks.) til alle stoftyper eller specialmiddel kun til uld.
- Valget og mængden af vaskemiddel vil afhænge af: type stof (finvask, uld, bomuld osv.), tøjets farve, mængdens størrelse, grad af snavs, vasketemperatur og hårdheden af det anvendte vand.
- Følg anvisningerne på pakken af vaskemidlerne eller andre behandlingsmidler uden at overskride det angivne maksimumniveau (**MAX**).
- Undgå at blande forskellige typer vaskemidler.
- Brug mindre vaskemiddel, hvis:
 - Der vaskes mindre tøj.
 - Tøjet kun er let snavset.
 - Der er en stor mængde skum under vask.
- Når du bruger vaskemiddeltabs eller -kapsler, skal du altid lægge dem ind i tromlen, ikke i vaskemiddelskuffen.

Utilstrækkeligt vaskemiddel kan forårsage:

- utilfredsstillende vaskeresultater,
- at vaskemængden bliver grå,
- fedtet tøj,
- mug i apparatet.

For meget vaskemiddel kan forårsage:

- skumdannelse,
- reduceret vaskeeffekt,
- utilstrækkelig skylning,
- en større indvirkning på miljøet.

13.4 Råd om økologi

For at spare vand og energi og for at hjælpe med at beskytte miljøet anbefaler vi, at man følger disse råd:

- **Normalt snavset tøj** kan vaskes **uden forvask** for at spare vaskemiddel, vand og tid (det beskytter også miljøet!).

- Hvis apparatet fyldes til den **maksimale kapacitet, der er angivet for hvert program, hjælper det med at reducere energi- og vandforbrug.**
- Med tilstrækkelig forbehandling kan man fjerne pletter og begrænset snavs. Derefter kan vasketøjet vaskes ved en lavere temperatur.
- For at bruge den rigtige mængde vaskemiddel bør du se den mængde, der er foreslået af vaskemiddelproducenten, og kontrollere vandets hårdhed i dit husholdningssystem. Se 'Vandets hårdhedsgrad'.
- Indstil den **maksimalt mulige centrifugeringshastighed** for det

valgte vaskeprogram, **inden du tørrer dit vasketøj i en tørretumbler.** Dette sparer energi under tørring!

13.5 Vandets hårdhed

Hvis vandets hårdhedsgrad i dit område er højt eller moderat, anbefaler vi, at du bruger et middel til blødgøring af vand. I områder, hvor vandets hårdhedsgrad er lav, er det ikke nødvendigt at bruge det.

Kontakt dit lokale vandværk for at få oplysninger om vandets hårdhedsgrad.

Brug den korrekte mængde middel til blødgøring af vand. Følg anvisningerne, som findes på pakningen af produktet.

14. VEDLIGEHOLDELSE OG RENGØRING



ADVARSEL!

Se kapitlerne om sikkerhed.

14.1 Periodisk rengøringsplan

Periodisk rengøring hjælper med at forlænge dit apparats levetid.

Efter hver cyklus skal du holde lugen og vaskemiddelskuffen en smule på klem for at få luftcirkulation og tørre fugtigheden inde i apparatet: dette forhindrer skimmel og lugt.

Hvis apparatet ikke bruges i lang tid: luk for vandhanen, og kobl maskinen fra strømforsyningen.

Vejledende periodisk rengøringsplan:

Afkalkning	To gange om året
Vedligeholdelsesvask	En gang om måneden
Rengør lugetætning	Hver anden måned
Rengør tromle	Hver anden måned
Rengør vaskemiddelskuffe	Hver anden måned
Rengør dræningspumpefilter	To gange om året

Rengør tilløbsslangen og filteret i indløbsventilen	To gange om året
---	------------------

De følgende afsnit forklarer, hvordan du skal rengøre hver del.

14.2 Fjernelse af fremmedlegemer



Sørg for, at alle lommer er tomme, og at alle løse elementer er fastgjort, inden du kører programmet. Se 'Ilægning af vasketøj' i 'Råd og tips'.

Fjern eventuelle fremmedlegemer (såsom metalclips, knapper, mønter osv.), som du måske kan finde i lugetætningen, filtrene og tromlen. Se afsnittene 'Lugetætning med dobbelt kantvandlås', 'Rengøring af tromlen', 'Rengøring af dræningspumpen' og 'Rengøring af tilløbsslangen og ventilfilteret'. Kontakt om nødvendigt det autoriserede servicecenter.

14.3 Udvendig rengøring

Rengør kun maskinen med mild sæbe og varmt vand. Tør alle overfladerne helt. Brug ikke skurepuder eller ridsemateriale.

**FORSIGTIG!**

Undlad at bruge sprit, opløsningsmidler eller kemiske produkter.

**FORSIGTIG!**

Rengør ikke metalflader med klorinbaseret rengøringsmiddel.

14.4 Afkalkning



Hvis vandets hårdhedsgrad i dit område er højt eller moderat, anbefaler vi, at du bruger et afkalkningsmiddel til vaskemaskiner.

Undersøg regelmæssigt tromlen for kalk.

De almindelige vaskemidler indeholder skyllemidler, men vi anbefaler at køre et program med tom tromle og et afkalkningsmiddel ind imellem.



Følg altid anvisningerne, som findes på pakningen af produktet.

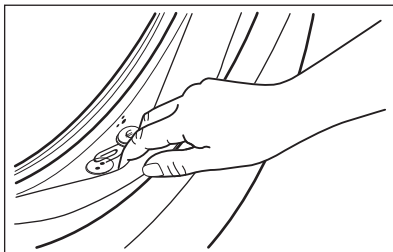
14.5 Vedligeholdelsesvask

Ved brug af programmer med lave temperaturer er det muligt, at noget af vaskemidlet forbliver i tromlen. Kør regelmæssigt en vedligeholdelsesvask. Det gøres sådan:

- Fjern alt vasketøj i tromlen.
- Vælg bomuldsprogrammet med den højeste temperatur eller brug, hvis tilgængeligt, programmet Maskinrens. Tilføj en lille mængde vaskepulver i den tomme tromle for at skylle evt. rester ud.

14.6 Lugetætning

Dette apparat er designet med et **selvrensende dræningssystem**, der gør det muligt at dræne fnugfiltre, som falder af tøj, ud med vandet. Se jævnligt tætningen efter. Mønter, knapper, andre små genstande kan genvindes i slutningen af cyklussen.



Rengør den, hvis det er nødvendigt, ved hjælp af et rengøringsmiddel med ammoniak uden at ridse tætnings overflade.



Følg altid anvisningerne, som findes på pakningen af produktet.

14.7 Rengøring af tromlen

Undersøg regelmæssigt tromlen for at undgå uønskede aflejringer.

Der kan aflejres rust i tromlen på grund af rustent fremmedlegeme i vasketøjet, eller fordi brugsvandet er jernholdigt

Rengør tromlen med specielle produkter til rustfrit stål.




Følg altid anvisningerne, som findes på pakningen af produktet. Rengør ikke tromlen med sure afkalkningsmidler, skuremidler, der indeholder klor eller jern eller ståluld.

Sådan opnås en grundig rengøring:

1. Fjern alt vasketøj i tromlen.
2. Kør Maskinrens-programmet. Se vaskeprogramtabellen for flere oplysninger.
3. Tilføj en lille mængde vaskepulver i den tomme tromle for at skylle evt. rester ud.

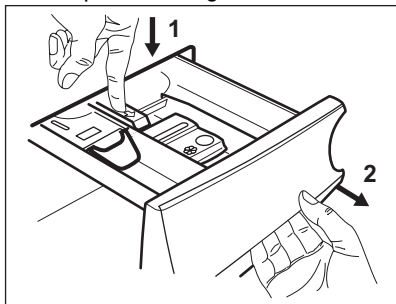


Ind imellem, viser displayet muligvis i slutningen af et program ikonet : Dette er en anbefaling til at udføre "tromlerengøring". Når tromlerensningen er udført er blevet udført, forsvinder ikonet.

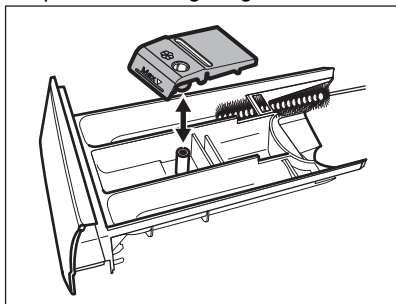
14.8 Rengøring af sæbeskuffen

For at undgå mulige aflejringer af udtørret vaskemiddel eller klumper af skyllemiddel og/eller mug i vaskemiddelskuffen, skal følgende rengøringsprocedurer foretages med jævne mellemrum:

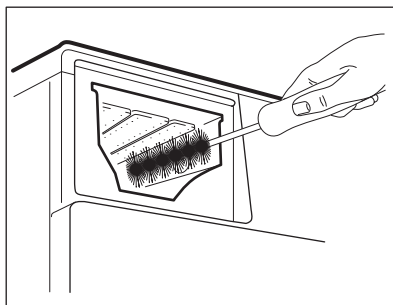
1. Åbn skuffen. Tryk krogen nedad som vist på billedet og træk den ud.



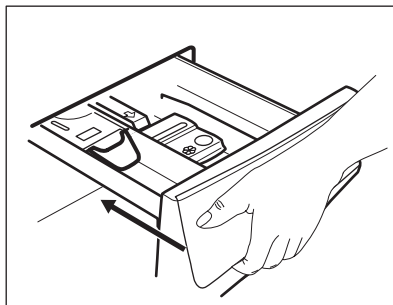
2. Fjern den øverste del af rummet til tilsætningsmiddel for at gøre rengøringen lettere, og skyl den under rindende varmt vand for at fjerne eventuelle rester af vaskemiddel. Sæt den øverste del på plads efter rengøringen.



3. Sørg for, at alle rester af vaskemiddel fjernes fra den øverste og nederste del af fordybningen. Brug en lille børste til at rengøre fordybningen.



4. Sæt vaskemiddelskuffen i skinnerne og luk den. Kør skylning uden tøj i tromlen.



14.9 Rengøring af afløbspumpen



ADVARSEL!

Træk stikket ud af stikkontakten.



Efterse jævnligt afløbspumpefilteret, og sørg for, at det er rent.

Rengør afløbspumpen hvis:

- Apparatet tømmer ikke vandet ud.
- Tromlen ikke roterer.
- Apparatet udsender en mærkelig støj på grund af afløbspumpens blokering.
- Displayet viser alarmkoden **E20**.

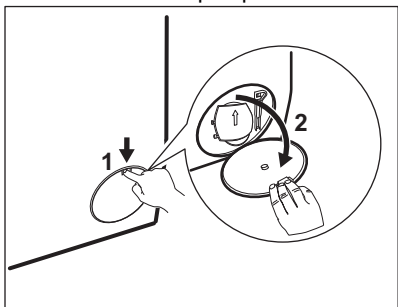


ADVARSEL!

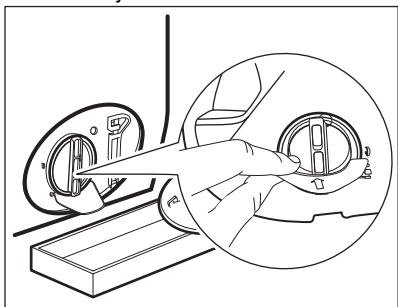
- Fjern ikke filteret, mens apparatet er i gang.
- Rens ikke pumpen, hvis vandet i apparatet er varmt. Vent, til vandet er kølet ned

Fortsæt som følger for at rengøre pumpen:

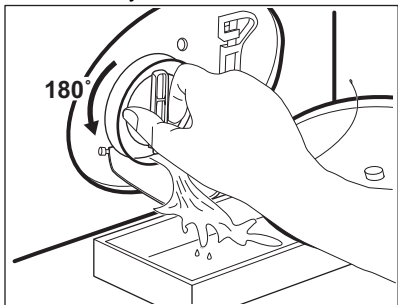
1. Åbn dækslet til pumpen.



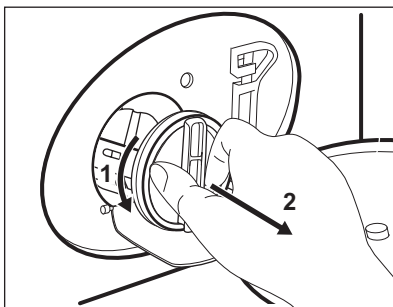
2. Anbring en passende skål under afløbspumpeadgangen for at opsamle vand, der flyder ud.
3. Åbn skakten nedad. Sørg altid for klude til optørring af spildt vand, når filteret fjernes.



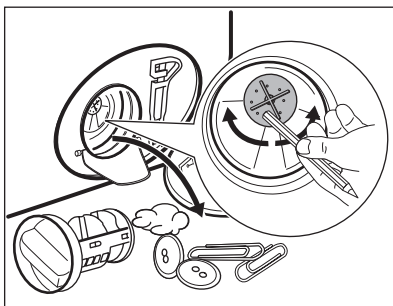
4. Drej filteret 180 grader mod uret for at åbne det, uden at fjerne det. Lad vandet flyde ud.



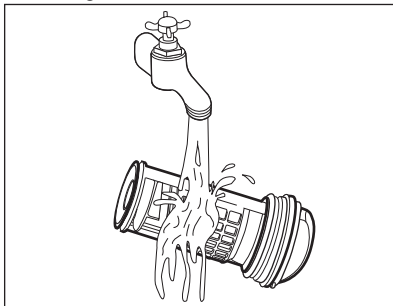
5. Når skålen er fuld af vand, skal filteret sættes tilbage, og beholderen tømmes.
6. Gentag trin 4 og 5, til vandet ikke længere flyder ud.
7. Drej filteret mod uret, og tag det af.



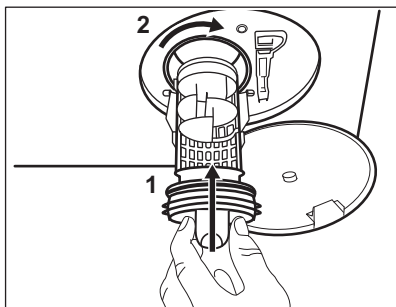
8. Fjern om nødvendigt fnug og genstande fra filterforfyldningen.
9. Kontroller, at pumpehjulet kan rotere. Hvis det ikke roterer, bedes du kontakte det autoriserede servicecenter.



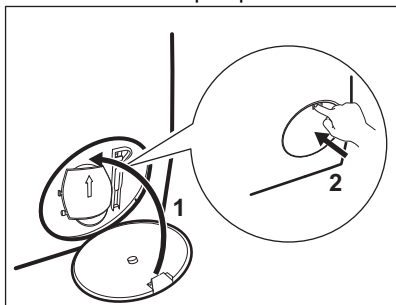
10. Rengør filteret under vandhanen.



11. Sæt filteret på plads i de specielle skinner ved at dreje det med uret. Sørg for at stramme filteret korrekt for at forhindre lækager.



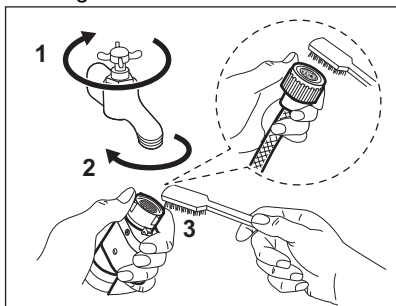
12. Luk dækslet til pumpen.



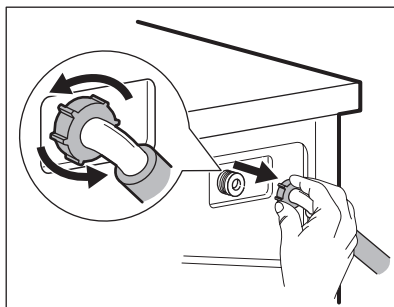
14.10 Rengøring af tilløbsslangen og filteret i indløbsventilen

Det anbefales at rengøre både tilløbsslangens og ventilens filtre ind imellem for at fjerne evt. aflejringer, der kan have ophobet sig gennem tiden:

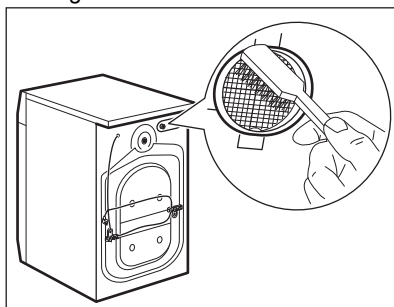
1. Fjern tilløbsslangen fra hanen, og rengør filteret.



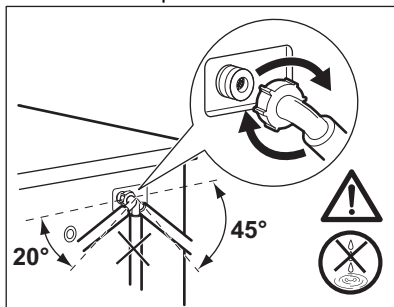
2. Fjern tilløbsslangen fra apparatet ved at løsne ringmøtrikken.



3. Rengør ventilfilteret på apparatets bagside med en tandbørste.



4. Når du igen tilslutter slangen på bagsiden af apparatet, skal du dreje den til venstre eller højre (ikke i lodret position), afhængigt af din vandhanes position.



14.11 Nødtømning

Hvis apparatet ikke kan tømme vandet, bør du udføre den samme procedure, beskrevet i afsnittet "Rengøring af udtømningspumpe". Hvis det er nødvendigt, rengøres pumpen.

14.12 Frostsikring

Hvis apparatet bliver installeret et sted, hvor temperaturen kan nå værdierne omkring 0 °C eller falde til under dette, skal du fjerne det resterende vand fra tilløbsslangen og afløbspumpen.

1. Træk stikket ud af stikkontakten.
2. Luk for vandhanen.
3. Læg de to ender af tilløbsslangen i en beholder, og lad vandet løbe ud af slangen.
4. Tøm afløbspumpen. Se nødtømningsproceduren.

5. Når afløbspumpen er tom, sættes tilløbsslangen på igen.



ADVARSEL!

Kontroller, at temperaturen er over 0 °C, inden du bruger apparatet igen. Producenten er ikke ansvarlig for skader forårsaget af lave temperaturer.

15. FEJLFINDING



ADVARSEL!

Se kapitlerne om sikkerhed.

15.1 Alarmkoder og mulige fejl

Apparatet starter ikke eller stopper under drift. Prøv først at finde en løsning på problemet (se i tabellerne).



ADVARSEL!

Sluk for apparatet, før der udføres nogen som helst form for eftersyn.

Ved nogle problemer viser displayet en alarmkode, og knappen

Start/Pause kan blinke kontinuerligt:

Problem	Mulig årsag
E 10 Apparatet tager ikke vand ind korrekt.	<ul style="list-style-type: none"> • Kontrollér, at der åbnet for vandhanen. • Sørg for, at vandtrykket ikke er for lavt. Kontakt det lokale vandværk for at få disse oplysninger. • Kontrollér, at vandhanen ikke er tilstoppet. • Kontrollér, at der ikke er knæk eller bøjninger på tilløbsslangen. • Kontrollér, at tilløbsslangen er tilsluttet korrekt. • Kontrollér, at tilløbsslangens filter og filteret til indløbsventilen ikke er tilstoppet. Se "Vedligeholdelse og rengøring".
E20 Apparatet tømmer ikke vandet ud.	<ul style="list-style-type: none"> • Kontrollér, at vaskens vandlås ikke er tilstoppet. • Kontrollér, at afløbsslangen ikke er knækket eller bøjet. • Kontrollér, at afløbsfiltret ikke er tilstoppet. Rengør om nødvendigt filteret. Se "Vedligeholdelse og rengøring". • Kontrollér, at afløbsslangen er tilsluttet korrekt. • Indstil tømningensprogrammet, hvis du indstiller et program uden tømningensfasen. • Indstil tømningensprogrammet, hvis du indstiller en funktion, som slutter med vand i tromlen.

E40 Apparatets luge er åben eller ikke rigtigt lukket.	<ul style="list-style-type: none"> • Kontrollér, at lugen er lukket korrekt.
E91 Intern fejl. Ingen kommunikation mellem apparatets elektroniske elementer.	<ul style="list-style-type: none"> • Programmet sluttede ikke korrekt, og apparatet stoppede for tidligt. Sluk for apparatet, og tænd igen • Kontakt det autoriserede servicecenter, hvis alarmkoden vises igen.
EKO Strømforsyningen er ustabil.	<ul style="list-style-type: none"> • Vent, indtil strømforsyningen er stabil.
EFO Overløbsikringen er blevet udløst.	<ul style="list-style-type: none"> • Frakobl apparatet, og luk for vandhanen. Kontakt det autoriserede servicecenter.

Sluk og tænd for apparatet, hvis displayet viser andre alarmkoder.

Kontakt det autoriserede servicecenter, hvis problemet fortsætter.

I tilfælde af et forskelligt problem med vaskemaskinen bør du kontrollere tabellerne herunder for mulige løsninger.

Problem	Mulig årsag
Programmet starter ikke.	<ul style="list-style-type: none"> • Sørg for, at netstikket er sat rigtigt i stikkontakten. • Kontrollér, at apparatets låge er lukket. • Kontrollér, at der ikke er en sprunget sikring i sikringsdåsen. • Sørg for, at Start/Pause ikke er aktiveret. • Hvis udskudt start er indstillet, skal du annullere indstillingen eller vente på, at nedtællingen er slut. • Deaktivér børnesikringen, hvis den er aktiveret. • Kontrollér knappens position på det valgte program.
Apparatet bliver fyldt med vand og tømmes med det samme.	<ul style="list-style-type: none"> • Sørg for, at afløbsslangen er placeret rigtigt. Slangen er muligvis placeret for lavt. Se under "Installation".
Centrifugeringen fungerer ikke, eller en vask varer længere end normalt.	<ul style="list-style-type: none"> • Vælg centrifugeringsprogrammet. • Kontrollér, at afløbsfiltret ikke er tilstoppet. Rengør om nødvendigt filteret. Se "Vedligeholdelse og rengøring". • Justér tingene i tromlen manuelt, og start centrifugeringen igen. Dette problem kan skyldes balanceproblemer.
Der er vand på gulvet.	<ul style="list-style-type: none"> • Kontrollér, at tilslutningerne til vandslangen er tætte, og at der ikke er nogen lækager. • Kontrollér, at tilløbsslangen og afløbsslangen ikke har nogen skader. • Kontrollér, at du bruger det rigtige vaskemiddel og den korrekte mængde.

Problem	Mulig årsag
Du kan ikke åbne apparatets luge.	<ul style="list-style-type: none"> • Kontrollér, at der ikke er valgt et vaskeprogram, som ender med vand i karret. • Kontrollér, at vaskeprogrammet er slut. • Indstil tømningsprogrammet, hvis der er vand i tromlen. • Kontrollér, at apparatet får strøm. • Dette problem kan skyldes en funktionsfejl i apparatet. Kontakt det autoriserede servicecenter.
Apparatet udsender en unormal lyd og vibrerer.	<ul style="list-style-type: none"> • Kontrollér, om nivelleringen af apparatet er korrekt. Se under "Installation". • Kontrollér, at emballagen og/eller transportboltene er fjernet. Se under "Installation". • Læg mere tøj i tromlen. Der kan være for lidt tøj i maskinen.
Programmets varighed øges eller mindskes, når programmet kører.	<ul style="list-style-type: none"> • ProSense SystemSensiCare-systemet kan justere programvarigheden i henhold til vasketøjets type og mængde. Se "ProSense System-fyldningsdetektionen" i kapitlet "Daglig brug".
Resultatet af vasken er utilfredsstillende.	<ul style="list-style-type: none"> • Forøg mængden af vaskemiddel, eller brug et andet vaskemiddel. • Brug specielle produkter til at fjerne vanskelige pletter, inden du vasker tøjet. • Kontrollér, at du har indstillet den korrekte temperatur. • Reducér mængden af vasketøj.
Der dannes for meget skum i tromlen under en vaskecyklus.	<ul style="list-style-type: none"> • Mindsk mængden af vaskemiddel.
Efter en vaskecyklus er der rester af vaskemiddel i skuffen.	<ul style="list-style-type: none"> • Sørg for, at klappen er placeret det rigtige sted (OP for pulvervaskemiddel - NED for flydende vaskemiddel). • Sørg for, at du har brugt beholderen til vaskemiddel i henhold til de indikationer, du har fået i denne vejledning.

Tænd for maskinen, når den er kontrolleret. Programmet fortsætter fra det punkt, hvor det blev afbrudt.

Kontakt det autoriserede servicecenter, hvis problemet opstår igen.

De nødvendige oplysninger til servicecenteret er angivet på maskinens typeskilt.

16. FORBRUGSVÆRDIER

16.1 Introduktion



Se linket www.theenergylabel.eu for detaljerede oplysninger om energimærket.

- i** QR-koden på energimærket, der leveres med maskinen, indeholder et link til oplysningerne relateret til apparatets ydelse i EU EPREL-databasen. Opbevar energimærket til reference sammen med brugervejledningen og alle andre dokumenter, der følger med denne maskine. Det er også muligt at finde de samme oplysninger i EPREL ved hjælp af linket <https://eprel.ec.europa.eu> og modelnavnet og produktnummeret, som du finder på skabets typeskilt. Se kapitlet "Produktbeskrivelse" for placering af typeskiltet.

16.2 Forklaring

kg	Ilægning af tøj.	t:mm	Programvarighed.
kWh	Energiforbrug.	°C	Temperatur i vasketøjet.
Liter	Vandforbrug.	o/m	Centrifugeringshastighed.
%	Resterende fugt ved slutningen af centrifugeringsfase. Jo højere centrifugeringshastighed, des højere er støjen, og des lavere er den resterende fugt.		

- i** Værdier og programvarighed kan variere afhængigt af forskellige forhold (f.eks. rumtemperatur, vandtemperatur og -tryk, mængdens størrelse og type vasketøj, forsyningsspænding), samt hvis du ændrer standardindstillinger for et program.

16.3 I henhold til Kommissionens forordning EU 2019/2023

Eco 40-60-program	kg	kWh	Liter	t:mm	%	°C	o/m ¹⁾
Hel fyldning	10	0.860	70.0	3:50	53.00	34	1351
Halv fyldning	5	0.465	55.0	2:55	53.00	27	1351
Kvart fyldning	2,5	0.305	40.0	2:35	54.00	25	1351

¹⁾ Maks. centrifugeringshastighed.

Strømforsøg i forskellige tilstande

Slukket (W)	Standby (W)	Udskyd start (W)
0.50	0.50	4.00
Tid til slukket/standbytilstand er maksimum 15 minutter.		

16.4 Almindelige programmer



Disse værdier er kun vejledende.

Program	kg	kWh	Liter	t:mm	%	°C	o/m ¹)
Bomuld ²⁾ 95 °C	10	2.90	85.0	4:05	52.00	85	1400
Bomuld 60 °C	10	1.80	80.0	3:40	52.00	55	1400
Bomuld ³⁾ 20 °C	10	0.40	80.0	3:15	52.00	20	1400
Syntetisk 40 °C	4	0.85	75.0	2:30	35.00	40	1200
Finvask ⁴⁾ 30 °C	2	0.35	60.0	1:25	35.00	30	1200
Uld 30 °C	1,5	0.30	70.0	1:05	30.00	30	1200

1) Referenceindikator for centrifugeringshastigheden.

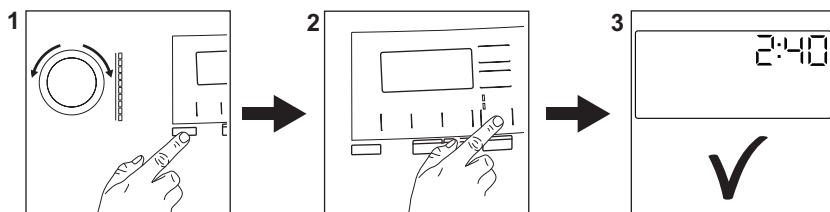
2) Velegnet til vask af meget snavsede stoffer.

3) Velegnet til vask af let snavsset bomuld, syntetiske stoffer og blandingsfibre.

4) Den udfører også hurtige vaskeprogrammer til let snavsset tøj.

17. HURTIGVEJLEDNING

17.1 Daglig brug



Sæt stikket i kontakten.

Åbn vandhanen.

Læg vasketøjet i.

Hæld vaskemidlet og anden behandling i det passende rum i beholderen til vaskemiddel.

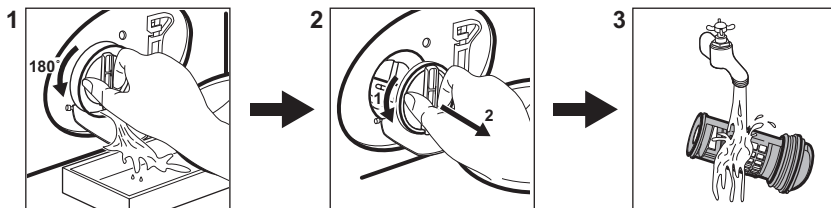
1. Tryk på **On/Off** knappen for at tænde for maskinen. Drej programvælgeren hen på det ønskede program.
2. Indstil de ønskede tilvalg ved hjælp af de tilsvarende berøringsknapper.

Tryk på **Start/Pause** -knappen for at starte programmet.

Tryk på **On/Off** -knappen for at slukke for apparatet.




3. Apparatet starter.
Tag vasketøjet ud i slutningen af programmet.

17.2 Rengøring af afløbspumpefilteret



Rengør filteret regelmæssigt, og især hvis alarmkoden **E20** vises på displayet.

17.3 Programmer

Programmer	Mængde	Produktbeskrivelse
MixLoad 69min	5 kg	Bomuld og syntetisk tøj. Dette program sikrer en god vaskeevne på kort tid.
Eco 40-60	10 kg	Hvid og kulørt bomuld. Normal snavset tøj.
Bomuld	10 kg	Hvid og kulørt bomuld.
Syntetisk	4 kg	Syntetiske eller blandede stoffer.
Finvask	2 kg	Sarte tekstiler som akryl, viskose, polyester.
 Uld	1,5 kg	Uld, der kan vaskes i maskinen, og uld, der kan vaskes i hånden, og sarte stoffer.
20 min. - 3 kg	3 kg	Bomuld og syntetisk tøj, der er let snavset eller kun brugt én gang.
Outdoor 	2,5 kg ¹⁾ 1 kg ²⁾	Moderne sportstøj til udendørs brug.
Hygiene 	10 kg	Hvid bomuld. Dette program fjerner mere end 99,99 % af bakterier og vira ³⁾ . Det sikrer også en korrekt reduktion af allergener.


Programmer	Mængde	Produktbeskrivelse
Maskinrens	-	Vedligeholdelsescyklus til tromlerensning.


1) Vaskeprogram.

2) Vaskeprogram og vandtæthedsfase.

3) Testet for Staphylococcus aureus, Enterococcus faecium, Candida albicans, Pseudomonas aeruginosa og MS2 Bacteriophage i ekstern test udført af Swisstatest Testmaterialien AG i 2021 (Testrapport nr. 202120117).

18. MILJØHENSYN

Genbrug materialer med symbolet . Anbring emballagematerialet i passende beholdere til genbrug. Hjælp med at beskytte miljøet og menneskelig sundhed samt at genbruge affald af elektriske og elektroniske apparater.

Kasser ikke apparater, der er mærket med symbolet , sammen med husholdningsaffaldet. Lever produktet tilbage til din lokale genbrugsplads eller kontakt din kommune.

www.aeg.com/shop



135977960-A-302022



AEG